

Державна служба статистики України

Про соціально-економічне
становище України

за січень–квітень 2014 року

Київ

Державна служба статистики України

вул. Шота Руставелі, 3, м. Київ, 01601, Україна
тел. (044) 287-24-33, факс: (044) 235-37-39
електронна пошта: office@ukrstat.gov.ua
веб-сайт: www.ukrstat.gov.ua

Доповідь Держстату України "Про соціально-економічне становище України за січень–квітень 2014 року" вміщує основні показники соціально-економічного розвитку України. Статистичні дані по промисловості, сільському господарству, будівельній діяльності, транспорту, оптовій та роздрібній торгівлі, індексах споживчих цін та цін виробників промислової продукції, ринку праці за січень–квітень 2014р. наведені без урахування даних по тимчасово окупованій території Автономної Республіки Крим і м.Севастополя. Деякі показники цих розділів представлено з урахуванням тимчасово окупованої території Автономної Республіки Крим і м.Севастополя (за оцінкою Держстату України).

Демографічні показники та статистичні дані, що характеризують обсяги реалізованої промислової продукції та нових замовлень на виробництво промислової продукції, будівництво житла, об'єктів соціальної сфери, виробничих об'єктів і потужностей, послуги зв'язку, зовнішньоекономічну діяльність, індекси цін на будівельно-монтажні роботи, доходи населення за січень–березень 2014р. наведено з урахуванням даних по Автономній Республіці Крим і м.Севастополю.

УМОВНІ ПОЗНАЧЕННЯ

Тире (–)	– явищ не було
Три крапки (...)	– відомості відсутні
Нуль (0; 0,0)	– явища відбулися, але у вимірах менших за ті, що можуть бути виражені використаними у таблиці розрядами
Символ (х)	– заповнення рубрики за характером побудови таблиці не має сенсу
"з них", "у тому числі"	– означає, що наведено не всі доданки загальної суми

Примітка. В окремих випадках незначне відхилення між підсумками та сумою складових пояснюється округленням даних при електронній обробці інформації.

КОРОТКІ ПІДСУМКИ СОЦІАЛЬНО-ЕКОНОМІЧНОГО РОЗВИТКУ УКРАЇНИ

Промисловість¹. У квітні 2014р. порівняно з попереднім місяцем та квітнем 2013р. індекс промислової продукції становив відповідно 99,0% та 94,0%, за підсумками січня–квітня 2014р. – 94,7%.

Сільське господарство¹. У січні–квітні 2014р. індекс обсягу сільськогосподарського виробництва порівняно з відповідним періодом 2013р. становив 105,0%, у т.ч. у сільськогосподарських підприємствах – 109,3%, у господарствах населення – 101,2%. Обсяг продукції сільського господарства в усіх категоріях господарств у фактичних цінах, за розрахунками, становив 34,9 млрд.грн.

Будівництво¹. У січні–квітні 2014р. підприємствами країни виконано будівельних робіт на суму 13,1 млрд.грн. Індекс будівельної продукції у січні–квітні п.р. порівняно з відповідним періодом 2013 р. становив 94,2%.

Транспорт¹. За січень–квітень 2014р. підприємствами транспорту перевезено 240,1 млн.т вантажів, що на 2,9% більше, ніж у січні–квітні 2013р. Вантажооборот становив 114,2 млрд.ткм, або 97,2% від обсягу січня–квітня 2013р. Послугами пасажирського транспорту скористалися 2,0 млрд. пасажирів, виконано пасажирооборот в обсязі 33,7 млрд.пас.км, що складає відповідно 94,2% та 93,7% від обсягів січня–квітня 2013р.

Зовнішньоекономічна діяльність². Обсяг експорту товарів та послуг України за I квартал 2014р. становив 16849,1 млн.дол. США, імпорту – 15542,5 млн.дол. Порівняно з I кварталом 2014р. експорт склав 92,6%, а імпорт – 80,2%. Позитивне сальдо зовнішньоторговельного балансу становило 1306,6 млн.дол. (за I квартал 2013р. – негативне 1196,7 млн.дол.).

Оптова торгівля¹. Обороти підприємств оптової торгівлі за січень–квітень 2014р. становив 297,1 млрд.грн. Фізичний обсяг оптового товарообороту склав 95,9% порівняно з січнем–квітнем 2013р.

Роздрібна торгівля¹. Обороти роздрібною торгівлі (включає роздрібний товарооборот підприємств, які здійснюють діяльність із роздрібною торгівлі, розрахункові дані щодо обсягів продажу товарів на ринках і фізичними особами-підприємцями) за січень–квітень 2014р. становив 271,1 млрд.грн., що на 5,6% більше обсягу січня–квітня 2013р. У структурі обороту роздрібною торгівлі на організовані та неформальні ринки припадало 31,1%.

¹ Без урахування тимчасово окупованої території Автономної Республіки Крим і м.Севастополя.

² З урахуванням Автономної Республіки Крим і м.Севастополя.

Ціни¹. Індекс споживчих цін у квітні 2014р. становив 103,3%, з початку року – 106,4%; індекс цін виробників промислової продукції – 106,1%, з початку року – 109,2%.

Заробітна плата². Середньомісячна номінальна заробітна плата штатного працівника за січень–березень 2014р. склала 3244 грн. і збільшилась порівняно з відповідним періодом 2013р. на 5,3%. У березні порівняно з лютим п.р. розмір заробітної плати зріс у середньому на 6,6%, а з березнем 2013р. – на 5,8%.

Середня номінальна заробітна плата штатного працівника в березні 2014р. досягла 3398 грн., що у 2,8 раза вище рівня мінімальної заробітної плати та прожиткового мінімуму на одну працездатну особу (1218 грн.).

Індекс реальної заробітної плати у березні 2014р. порівняно з лютим становив 104,1%, відносно березня 2013р. – 102,4%.

Ринок праці¹. Кількість зареєстрованих безробітних зменшилася за місяць на 3,6% і на кінець квітня 2014р. становила 474,7 тис. осіб.

Рівень зареєстрованого безробіття в цілому по країні порівняно з березнем не змінився і на кінець квітня 2014р. становив 1,8% населення працездатного віку.

Населення². Чисельність наявного населення в Україні на 1 квітня 2014р. становила 45377,6 тис. осіб. Упродовж січня–березня 2014р. чисельність населення зменшилася на 48,7 тис. осіб, або на 4,3 особи в розрахунку на 1000 наявного населення.

ОСНОВНІ ПОКАЗНИКИ СОЦІАЛЬНО-ЕКОНОМІЧНОГО РОЗВИТКУ УКРАЇНИ

	Фактично за січень— квітень 2014р.	Темпи зростання, %			
		квітень 2014р. до		січень— квітень 2014р. до січня— квітня 2013р.	<u>ДОВІДКОВО:</u> січень— квітень 2013р. до січня— квітня 2012р.
		березня 2014р.	квітня 2013р.		
Індекс промислової продукції ¹	x	99,0	94,0	94,7	96,1
Обсяг реалізованої промислової продукції (товарів, послуг) ^{2,3} , млн.грн.	271213,3	x	x	x	x
Обсяг продукції сільського господарства ¹ , млн.грн.	34930	106,8	102,7	105,0	106,1
Виробництво продукції тваринництва ¹ м'ясо (реалізація худоби та птиці на забій у живій вазі), тис.т	1127,8	126,3	113,3	109,0	108,9
молоко, тис.т	3051,3	113,2	101,0	101,7	101,3
яйця, млн.шт.	6583,3	108,2	108,8	107,1	105,2
Прийняття в експлуатацію загальної площі житла ^{2,3} , тис.кв.м	2346,9	x	x	110,9	100,4
Обсяг виконаних будівельних робіт ¹ , млн.грн.	13089,3	x	x	x	x
Індекс будівельної продукції ¹	x	82,6	75,1	94,2	85,2
Вантажооборот ¹ , млн.ткм	114219,5	89,3	90,7	97,2	91,1
Пасажирооборот ¹ , млн.пас.км	33689,1	104,0	89,6	93,7	96,3
Експорт товарів та послуг ^{2,3} , млн.дол. США	16849,1	x	x	92,6	93,5
Імпорт товарів та послуг ^{2,3} , млн.дол. США	15542,5	x	x	80,2	93,9
Сальдо (+, -) ^{2,3} , млн.дол. США	1306,6	x	x	x	x

Продовження

	Фактично за січень– квітень 2014р.	Темпи зростання, %			
		квітень 2014р. до		січень– квітень 2014р. до січня– квітня 2013р.	<u>ДОВІДКОВО:</u> січень– квітень 2013р. до січня– квітня 2012р.
		березня 2014р.	квітня 2013р.		
Оборот роздрібної торгівлі ¹ , млн.грн.	271138,9	х	х	105,6	111,9
Середньомісячна заробітна плата одного працівника ²					
номінальна, грн.	3244 ³	106,6 ⁴	105,8 ⁵	105,3 ³	109,5 ³
реальна, %	х	104,1 ⁴	102,4 ⁵	103,5 ³	109,9 ³
Заборгованість із виплати заробітної плати – усього ^{2,6} , млн.грн.	1125,7	112,8	104,4	х	103,9
Кількість зареєстрованих безробітних на кінець періоду ¹ , тис. осіб	474,7	96,4	92,2	х	х
Індекс цін виробників промислової продукції ¹	х	106,1	107,5	109,2 ⁷	103,4 ⁷
Індекс споживчих цін ¹	х	103,3	106,9	106,4 ⁷	100,0 ⁷

¹ Без урахування тимчасово окупованої території Автономної Республіки Крим і м.Севастополя.

² З урахуванням Автономної Республіки Крим і м.Севастополя.

³ Дані за січень–березень.

⁴ Березень 2014р. у % до лютого 2014р.

⁵ Березень 2014р. у % до березня 2013р.

⁶ Станом на 1 квітня.

⁷ Квітень у % до грудня попереднього року.

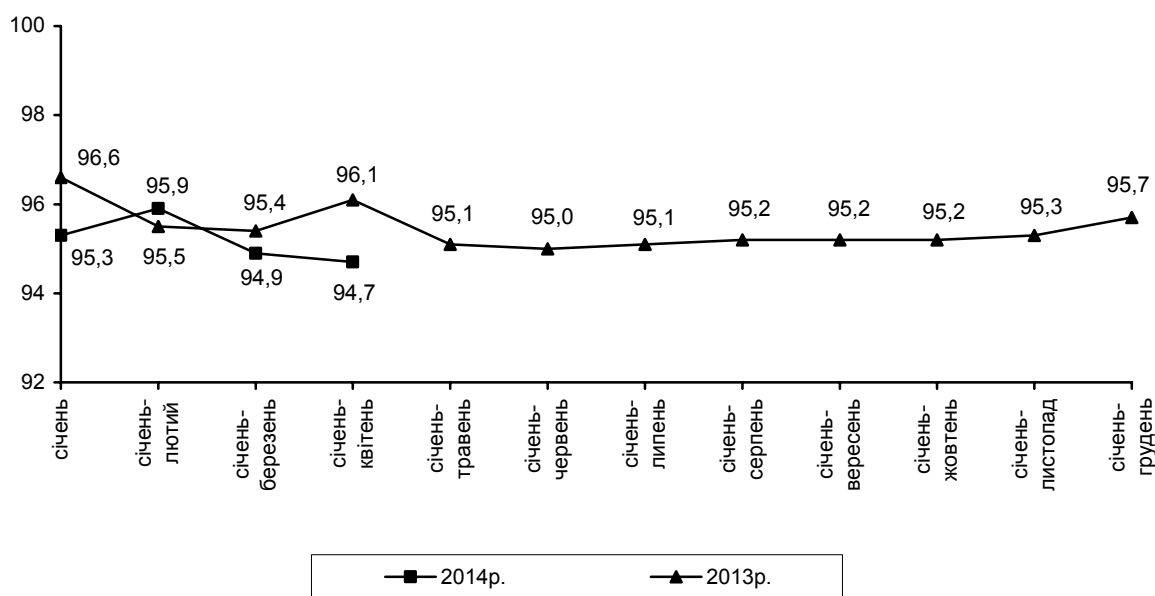
ПРОМИСЛОВІСТЬ¹

У квітні 2014р. порівняно з попереднім місяцем та квітнем 2013р. **індекс промислової продукції** становив відповідно 99,0% та 94,0%, за підсумками січня–квітня 2014р. – 94,7%.

У добувній промисловості та розробленні кар'єрів порівняно з січнем–квітнем 2013р. індекс промислової продукції становив 98,4%, переробній – 91,8%, постачанні і розподіленні електроенергії, газу, пари та кондиційованого повітря – 98,3%.

Довідково: з урахуванням тимчасово окупованої території Автономної Республіки Крим і м.Севастополя, за оцінкою Держстату України, індекс промислової продукції в квітні 2014р. порівняно з попереднім місяцем та квітнем 2013р. становив відповідно 98,4% та 93,5%, за підсумками січня–квітня 2014р. – 94,7%.

Індекси промислової продукції
(у % до відповідного періоду попереднього року)



Динаміка промислового виробництва за основними видами діяльності характеризується такими даними:

	Індекси промислової продукції			
	квітень 2014р. до березня 2014р.	квітень 2014р. до квітня 2013р.	січень–квітень 2014р. до січня–квітня 2013р.	<u>ДОВІДКОВО:</u> січень–квітень 2013р. до січня–квітня 2012р.
Промисловість	99,0	94,0	94,7	96,1
Добувна та переробна промисловість	100,8	93,0	94,0	96,2
Добувна промисловість і розроблення кар'єрів	97,6	98,4	98,4	99,5

¹ Без урахування тимчасово окупованої території Автономної Республіки Крим і м.Севастополя.

	Продовження			
	Індекси промислової продукції			
	квітень 2014р. до березня 2014р.	квітень 2014р. до квітня 2013р.	січень–квітень 2014р. до січня–квітня 2013р.	ДОВІДКОВО: січень– квітень 2013р. до січня–квітня 2012р.
з неї				
добування кам'яного та бурого вугілля	97,1	94,9	96,2	97,6
добування сирої нафти та природного газу	97,0	97,7	98,0	95,5
добування металевих руд	96,9	100,5	99,9	102,6
Переробна промисловість	102,6	90,4	91,8	94,6
Виробництво харчових продуктів, напоїв та тютюнових виробів	106,2	100,2	98,2	103,6
Текстильне виробництво, виробництво одягу, шкіри, виробів зі шкіри та інших матеріалів	93,4	85,1	93,7	97,9
Виготовлення виробів з дере- вини, виробництво паперу та поліграфічна діяльність	100,0	91,1	96,0	106,3
Виробництво коксу та продук- тів нафтоперероблення	92,3	89,9	98,2	80,6
Виробництво хімічних речовин і хімічної продукції	88,8	76,7	89,6	78,6
Виробництво основних фармацевтичних продуктів і фармацевтичних препаратів	99,1	97,7	100,5	127,3
Виробництво гумових і пластмасових виробів, іншої неметалевої мінеральної продукції	110,7	91,2	94,0	98,9
Металургійне виробництво, виробництво готових металевих виробів, крім машин і устаткування	97,7	87,2	88,8	93,7
Машинобудування, крім ремонту і монтажу машин і устаткування	108,0	81,1	81,8	86,5
виробництво комп'ютерів, електронної та оптичної продукції	57,1	71,0	75,0	122,3
виробництво електричного устаткування	152,5	118,0	118,1	66,7
виробництво машин і устаткування, не віднесених до інших угруповань	107,0	86,8	90,4	95,1
виробництво автотранспорт- них засобів, причепів і напів- причепів та інших транспор- тних засобів	107,8	66,9	66,8	82,6
Виробництво меблів, іншої продукції; ремонт і монтаж машин і устаткування	95,3	103,8	100,8	91,3
Постачання електроенергії, газу, пари та кондиційованого повітря	88,5	101,1	98,3	95,5

У добувній промисловості і розробленні кар'єрів порівняно з січнем–квітнем 2013р. випуск продукції скоротився на 1,6%, у т.ч. у добуванні кам'яного та бурого вугілля – на 3,8%, сирої нафти та природного газу – на 2,0%, металевих руд – на 0,1%. Водночас у добуванні інших корисних копалин та розробленні кар'єрів приріст продукції становив 1,5%.

Дані про видобуток (випуск) основних видів продукції добувної промисловості наведено в таблиці.

	Вироблено за		Квітень 2014р. у % до		Січень– квітень 2014р. у % до січня– квітня 2013р.
	січень– квітень 2014р.	квітень 2014р.	березня 2014р.	квітня 2013р.	
Вугілля кам'яне, млн.т	20,1	4,9	97,2	96,3	96,9
Нафта сира, у т.ч. нафта, одержана з мінералів бітумінозних, тис.т	689	173	97,7	96,6	96,4
Газовий конденсат природний, одержаний з родовищ газу природного, тис.т	235	57,7	96,6	82,0	82,8
Газ природний скраплений або в газоподібному стані, млрд.м ³	6,5	1,6	96,6	100,9	101,5
Руди залізні неагломеровані, млн.т	63,0	15,5	90,5	96,9	104,0
Концентрати залізорудні неагломеровані, млн.т	23,2	5,9	97,6	102,3	101,1
Концентрати залізорудні агломеровані, млн.т	21,9	5,5	95,1	98,4	99,0
Вапняк, флюс вапняковий та інший вапняковий камінь для виготовлення вапна й цементу (крім подрібненого вапнякового наповнювача та каменю вапнякового заданих розмірів), млн.т	4,5	1,2	96,1	102,0	102,9
Піски природні, млн.м ³	1,4	0,5	124,1	89,5	87,9
Гранули, щебінь (камінь дроблений), крихта та порошок; галька, гравій, млн.м ³	13,3	4,3	110,2	90,1	93,8
Каолін і глини каолінові інші, тис.т	417	182	140,7	183,2	122,2
Сіль і хлорид натрію чистий; вода морська, тис.т	646	140	78,9	95,6	75,1

У січні–квітні 2014р. порівняно з січнем–квітнем 2013р. видобуток (випуск) кам'яного вугілля скоротився на 640 тис.т, нафти сирої та газового конденсату – відповідно на 25,9 тис.т і 49,0 тис.т, а обсяги видобутку газу природного зросли на 94,2 млн.м³.

На підприємствах **переробної промисловості** у січні–квітні 2014р. індекс промислової продукції становив 91,8%.

У виробництві харчових продуктів, напоїв та тютюнових виробів випуск промислової продукції зменшився на 1,8%, у т.ч. у переробленні та консервуванні овочів та фруктів – на 10,4%, виробництві молочних продуктів – на 0,4%, продуктів борошномельно-круп'яної промисловості, крохмалів та крохмальних продуктів – на 6,5%, хліба, хлібобулочних і борошняних виробів – на 7,6%, какао, шоколаду та цукрових кондитерських виробів – на 22,3%, напоїв – на 10,1%, тютюнових виробів – на 0,3%. Разом із цим одержано приріст продукції у виробництві олії та тваринних жирів (17,2%) і м'яса та м'ясних продуктів (8,0%).

Випуск основних видів продукції характеризується такими даними:

	Вироблено за		Квітень 2014р. у % до		Січень– квітень 2014р. у % до січня– квітня 2013р.
	січень– квітень 2014р.	квітень 2014р.	березня 2014р.	квітня 2013р.	
М'ясо великої рогатої худоби свіже чи охолоджене, тис.т	16,5	4,6	108,2	94,9	95,1
М'ясо великої рогатої худоби заморожене, тис.т	4,5	1,5	147,0	72,7	78,1
М'ясо свиней свіже чи охолоджене, тис.т	73,5	19,7	102,0	109,1	111,5
М'ясо свиней заморожене, тис.т	3,4	1,0	91,5	106,0	99,6
М'ясо свійської птиці свіже чи охолоджене, тис.т	233	62,2	103,1	115,5	108,1
М'ясо свійської птиці заморожене, тис.т	62,5	15,1	100,2	159,0	187,5
Вироби ковбасні, тис.т	83,8	22,7	107,0	96,7	101,0
Риба, філе риби, м'ясо риби інше, морожене ¹ , тис.т	1,4	0,4	118,8	40,1	63,5
Риба, перероблена чи консерво- вана в інший спосіб, крім готових страв із риби ¹ , тис.т	14,2	3,5	91,1	79,9	85,9
Соки фруктові та овочеві, тис.т	100	32,4	116,6	76,7	85,5
Суміші соків фруктових та овоче- вих, тис.т	84,4	26,5	112,7	79,7	89,5
Овочі консервовані натуральні, тис.т	12,8	2,8	74,7	96,5	143,3
Олія соняшникова нерафінована та її фракції, крім фракцій зі змі- неним хімічним складом, тис.т	1489	382	94,3	155,6	122,2

¹ Включаючи продукцію підприємств, віднесених до виду діяльності "рибне господарство".

Продовження					
	Вироблено за		Квітень 2014р. у % до		Січень– квітень 2014р. у % до січня– квітня 2013р.
	січень– квітень 2014р.	квітень 2014р.	берез- ня 2014р.	квітня 2013р.	
Маргарин і жири харчові подібні, тис.т	96,5	24,5	93,8	97,2	98,4
Молоко рідке оброблене (пастери- зоване, стерилізоване, гомогенізо- ване, топлене, пептизоване), тис.т	321	83,5	96,4	106,5	111,1
Масло вершкове, тис.т	30,5	10,0	131,8	141,4	130,2
Сир свіжий неферментований (недозрілий і невитриманий), уключаючи сирну сироватку та кисломолочний сир, тис.т	26,9	6,4	95,6	93,0	95,9
Сири жирні, тис.т	42,9	9,6	84,6	65,6	86,5
Йогурт та інші ферментовані чи сквашені молоко та вершки, тис.т	159	38,4	95,0	88,8	94,1
Борошно, тис.т	760	196	95,6	93,9	99,1
Хліб та вироби хлібобулочні, нетривалого зберігання, тис.т	443	111	97,6	91,4	93,2
Печиво солодке і вафлі, тис.т	105	30,3	108,0	85,9	81,8
Шоколад та готові харчові продук- ти, що містять какао (крім какао- порошку підсолодженого), у пако- ваннях масою менше 2 кг, тис.т	79,2	21,7	114,0	92,0	75,7
Вироби кондитерські цукрові (у т.ч. шоколад білий), що не містять какао, тис.т	57,3	17,6	125,5	90,5	82,6
Соуси і продукти для приготу- вання соусів; приправи та пряно- щі змішані інші (крім соєвого соусу, кетчупу і соусів томатних інших, борошна та порошку гір- чичних, гірчиці готової), тис.т	54,2	17,0	126,3	92,3	91,1
Спреди та суміші жирові, що містять масову частку загального жиру від 50% до 85%, у т.ч. моло- чного жиру в жировій фазі не ме- нше ніж 25%, тис.т	17,7	4,6	100,3	92,8	93,9
Продукти молоковімісні, інші, тис.т	52,7	14,1	100,1	132,7	137,0
Коньяки, бренді, млн.дал	0,8	0,1	13,6	44,1	101,9

Продовження

	Вироблено за		Квітень 2014р. у % до		Січень– квітень 2014р. у % до січня– квітня 2013р.
	січень– квітень 2014р.	квітень 2014р.	берез- ня 2014р.	квітня 2013р.	
Горілка з вмістом спирту менше 45,4%, млн.дал	5,8	1,2	139,6	104,3	78,9
Лікери та інші спиртві напої (крім спиртів, отриманих дистилюванням вина виноградного, вичавок винограду або фруктів; віскі, рому, тафії, джину, ялівцевої настоянки, спиртів, отриманих дистилюванням із фруктів), млн.дал	2,9	0,9	106,4	76,5	86,9
Пиво солодове, крім пива безалкогольного і пива з вмістом алкоголю менше 0,5%, млн.дал	74,1	28,6	140,6	103,7	95,6
Води натуральні мінеральні, млн.дал					
негазовані	11,5	3,6	107,6	89,2	93,7
газовані	24,7	8,0	112,3	81,4	92,2
Напої безалкогольні, млн.дал	33,3	13,5	153,9	94,2	82,7
Сигарети, які містять тютюн, або суміші тютюну з заміниками тютюну, млрд.шт.	25,4	6,6	109,8	84,8	97,7

У січні–квітні 2014р. проти відповідного періоду попереднього року спостерігалось зниження виробництва соків фруктових та овочевих на 17,0 тис.т, хліба та виробів хлібобулочних, нетривалого зберігання – на 32,4 тис.т, печива солодкого і вафель – на 23,4 тис.т, шоколаду та готових харчових продуктів, що містять какао (крім какао-порошку підсолодженого), у пакуваннях масою менше 2 кг – на 25,4 тис.т, виробів кондитерських цукрових (у т.ч. шоколаду білого), що не містять какао, – на 12,0 тис.т, йогурту та інших ферментованих чи сквашених молока та вершків – на 10 тис.т, горілки з вмістом спирту менше 45,4%, – на 1,6 млн.дал, напоїв безалкогольних – на 7,0 млн.дал, сигарет, які містять тютюн або суміші тютюну з заміниками тютюну – на 0,6 млрд.шт. Водночас зросло виробництво м'яса свиней свіжого чи охолодженого (на 7,6 тис.т), м'яса свійської птиці, свіжого чи охолодженого (на 17,4 тис.т), олії соняшникової нерафінованої та її фракцій, крім фракцій зі зміненним хімічним складом (на 270 тис.т), масла вершкового (на 7,1 тис.т).

У текстильному виробництві, виробництві одягу, шкіри, виробів зі шкіри та інших матеріалів за підсумками 4 місяців 2014р. обсяги виробництва промислової продукції зменшилися на 6,3% (за підсумками 3 місяців – на 3,1%), у т.ч. у виробництві одягу – на 8,5% (на 5,4%), шкіри, виробів зі шкіри та інших матеріалів – на 8,7% (на 6,4%). Водночас спостерігалося збільшення випуску продукції у текстильному виробництві на 0,6%.

Дані щодо виробництва основних видів продукції легкої промисловості наведено в таблиці.

	Вироблено за		Квітень 2014р. у % до		Січень– квітень 2014р. у % до січня– квітня 2013р.
	січень– квітень 2014р.	квітень 2014р.	березня 2014р.	квітня 2013р.	
Пряжа вовняна, т	720	199	105,9	176,1	162,5
Тканини вовняні, бавовняні, з ниток синтетичних та штучних, тис.м ²	24346	6095	97,3	73,2	79,6
з них					
з ниток синтетичних та штучних	17971	3706	71,0	63,1	80,0
Ковдри та пледи дорожні, крім електроковдр, тис.шт.	743	227	105,7	145,0	110,8
Білизна постільна, тис.шт.	2927	669	85,1	93,9	102,6
Матеріали неткані та вироби з матеріалів нетканних, т	4862	1351	103,2	98,3	105,3
Костюми, комплекти, піджаки, блейзери, сукні, спідниці, спідниці-брюки, брюки, комбінезони та напівкомбінезони, бриджі та шорти, трикотажні машинного або ручного в'язання, жіночі та дівчачі, тис.шт.	784	180	91,4	74,2	90,6
Пальта, дошовики, напівпальта, накидки, плащі, анораки, плащі та куртки вітрозахисні, куртки теплі, уключаючи лижні, та вироби по- дібні, крім трикотажних, чоловічі та хлопчачі, тис.шт.	112	39,7	134,1	73,0	83,5
Костюми, крім трикотажних, чоловічі та хлопчачі, тис.шт.	104	25,0	112,6	55,7	73,3
Піджаки, блейзери, крім трикотажних, чоловічі та хлопчачі, тис.шт.	252	70,3	129,2	137,0	93,0

Продовження

	Вироблено за		Квітень 2014р. у % до		Січень– квітень 2014р. у % до січня– квітня 2013р.
	січень– квітень 2014р.	квітень 2014р.	березня 2014р.	квітня 2013р.	
Пальта, напівпальта, накидки, плащі, анораки, плащі та куртки вітрозахисні, куртки теплі, включаючи лижні, та вироби подібні, крім трикотажних, жіночі та дівчачі, тис.шт.	290	84,1	133,1	87,9	81,1
Жакети, блейзери, крім трикотаж- них, жіночі та дівчачі, тис.шт.	437	76,5	75,5	83,1	88,3
Сукні, крім трикотажних, жіночі та дівчачі, тис.шт.	553	93,4	61,5	72,4	106,1
Трикотаж спідній, тис.шт.	10425	1998	64,2	61,3	93,2
Предмети одягу, аксесуари до одягу з хутра (крім капелюхів та уборів головних інших), шт.	1121	330	104,4	66,0	56,7
Колготки, панчохи, шкарпетки та вироби панчішно-шкарпеткові інші, трикотажні машинного та ручного в'язання, тис. пар	24191	6488	97,5	85,1	98,0
Светри, пуловери, кардигани, жилети та вироби подібні, трикотажні та в'язані, тис.шт.	229	63,0	119,1	126,8	66,5
Саквояжі, валізи дорожні, дамські сумки-чемоданчики для космети- ки і речей туалету, портфелі для документів, шкільні ранці та ана- логічні речі, виготовлені зі шкіри натуральної або композиційної, шкіри лакової, листів пластмаси, текстильних матеріалів, алюмінію та інших матеріалів, тис.шт.	874	129	36,6	31,0	57,5
Взуття, тис. пар	10297	2568	86,7	87,8	97,9
з нього					
взуття з верхом зі шкіри натуральної, крім взуття спортивного, взуття із захисним металевим підноском та взуття спеціального різного, тис. пар	1411	351	99,5	87,0	96,0

У виготовленні виробів з деревини, виробництві паперу та поліграфічній діяльності у січні–квітні 2014р. індекс промислової продукції становив 96,0%, у т.ч. в обробленні деревини та виготовленні виробів з деревини та корка – 97,2%, у виробництві паперу та паперових виробів – 95,0%, поліграфічній діяльності, тиражуванні записаної інформації – 96,9%.

Виробництво окремих видів продукції характеризується такими даними:

	Вироблено за		Квітень 2014р. у % до		Січень– квітень 2014р. у % до січня– квітня 2013р.
	січень– квітень 2014р.	квітень 2014р.	березня 2014р.	квітня 2013р.	
Деревина уздовж розпиляна чи розколота, розділена на частини чи лущена, завтовшки більше 6 мм; шпали з деревини для залізничних чи трамвайних колій, непросочені, тис.м ³	450	119	98,6	93,1	94,4
Бруски, планки та фризидля паркетного або дерев'яного покриття підлоги, профільовані, незібрані, з деревини листяних порід, тис.м ²	1177	312	98,7	106,3	120,3
Фанера клеєна, панелі фанеровані та матеріали шаруваті подібні, з деревини, тис.м ³	61,4	14,9	91,9	98,8	104,0
Плити деревностружкові та плити подібні з деревини, необроблені чи лише шліфовані, тис.м ³ умов.	405	109	101,4	92,2	88,2
Шпон лущений, тис.м ³	16,1	4,5	106,1	139,9	123,9
Шпон струганий, млн.м ²	11,8	3,0	104,8	91,7	91,2
Паркет дерев'яний щитовий, тис.м ²	126	39,3	118,0	123,6	79,9
Вікна та їх рами, двері балконні та їх рами, двері та їх коробки та пороги, з деревини, тис.м ²	660	202	101,6	67,0	72,3
Паливні брикети та гранули з деревини та іншої природної сировини, тис.т	270	70,4	92,6	179,5	138,9
Папір і картон графічного призначення, тис.т	2,7	0,8	118,5	41,8	66,6
Папір для виготовлення гігієнічних або косметичних серветок, рушників, пелюшок, скатертин, вата целюлозна і полотно з волокон целюлозних, тис.т	47,2	12,4	101,6	102,5	101,8
Папір обгортковий сульфітний і папір некрейдований інший (крім паперу для писання, друкування чи іншого графічного призначення), тис.т	166	43,5	94,0	92,7	98,2

Продовження

	Вироблено за		Квітень 2014р. у % до		Січень– квітень 2014р. у % до січня– квітня 2013р.
	січень– квітень 2014р.	квітень 2014р.	березня 2014р.	квітня 2013р.	
Папір і картон гофровані, у рулонах або в аркушах, млн.м ²	98,6	28,3	103,8	85,8	91,2
Коробки та ящики, з паперу або картону гофрованих, млн.м ²	275	77,9	104,3	88,1	94,0
Коробки та ящики, складані, з паперу або картону негофрованих, тис.т	24,3	5,6	94,9	77,1	88,0
Папір туалетний, млн. рулонів	258	66,9	96,9	112,6	115,2
Зошити з паперу чи картону, млн.шт.	105	24,8	98,8	72,6	94,1
Шпалери та вироби з паперу для покриття стін подібні; папір прозорий для вікон, млн.умов. кусків	50,2	15,1	101,9	86,8	91,3
Газети, журнали і видання періодичні, які виходять щонайменше чотири рази на тиждень, віддруковані, млн. примірників 4-шпальтових газет формату А2	169	41,2	99,8	164,2	173,4
Газети, які виходять менше чотирьох разів на тиждень, віддруковані, млн. примірників 4-шпальтових газет формату А2	878	236	105,9	98,1	95,3
Журнали та видання періодичні, які виходять менше чотирьох разів на тиждень, віддруковані, млн.арк. відбитків, приведених до формату 60 на 90 см	385	75,2	75,5	67,5	89,1
Книги, брошури, листівки та подібна продукція, віддруковані, млн.арк. відбитків, приведених до формату 60 на 90 см	452	86,4	79,2	73,9	90,9

У нафтопереробленні за січень–квітень 2014р. порівняно з аналогічним періодом попереднього року виробництво продукції зросло на 8,0% (за січень–березень 2014р. – на 20,8%), а на підприємствах із виробництва коксу – скоротилося на 4,1% (на 3,5%).

Дані про виробництво коксу та продуктів нафтоперероблення наведено в таблиці.

	Вироблено за		Квітень 2014р. у % до		Січень– квітень 2014р. у % до січня– квітня 2013р.
	січень– квітень 2014р.	квітень 2014р.	березня 2014р.	квітня 2013р.	
Кокс і напівкокс з вугілля кам'яного; кокс газовий, млн.т	5,6	1,4	93,6	93,9	95,8
Смоли кам'яновугільні, буровугільні або торф'яні; смоли мінеральні інші, тис.т	256	65,1	98,3	97,0	96,7
Брикети, котуни та подібні види твердого палива, з торфу, тис.т	55,7	8,1	50,6	84,4	80,7
Бензин моторний з вмістом свинцю 0,013 г/л і менше, тис.т	319	55,6	78,6	67,5	89,5
Паливо дизельне для транспорту автомобільного і залізничного, тис.т	350	71,8	100,8	73,9	108,6
Мазути паливні важкі, тис.т	262	45,4	78,0	87,1	136,1
Оливи та мастила нафтові; дистиляти нафтові важкі, тис.т	25,2	7,9	112,9	74,5	94,4
Пропан і бутан скраплені, тис.т	156	45,6	129,9	118,1	89,4

У січні–квітні 2014р. проти відповідного періоду 2013р. обсяги первинної переробки нафти збільшилися на 10,4% (або на 106 тис.т) і становили 1,1 млн.т. Зріс випуск мазутів паливних важких (на 69,4 тис.т), палива дизельного для транспорту автомобільного і залізничного (на 27,7 тис.т). При цьому скоротилося виробництво бензину моторного з вмістом свинцю 0,013 г/л і менше (на 37,3 тис.т).

У виробництві хімічних речовин і хімічної продукції за 4 місяці 2014р. обсяг виробництва продукції зменшився на 10,4% (за 3 місяці п.р. – на 5,0%), у т.ч. на підприємствах з виробництва основної хімічної продукції, добрив і азотних сполук, пластмас і синтетичного каучуку в первинних формах – на 22,1% (на 18,0%), мила та мийних засобів, засобів для чищення та полірування, парфумних та косметичних засобів – на 3,4% (приріст – 2,1%). Разом із цим спостерігалось збільшення випуску продукції у виробництві фарб, лаків і подібної продукції, друкарської фарби та мастик (на 7,7%). На підприємствах з виробництва основних фармацевтичних продуктів і фармацевтичних препаратів приріст продукції становив 0,5%.

Динаміка виробництва основних видів продукції характеризується такими даними:

	Вироблено за		Квітень 2014р. у % до		Січень– квітень 2014р. у % до січня– квітня 2013р.
	січень– квітень 2014р.	квітень 2014р.	березня 2014р.	квітня 2013р.	
Барвники синтетичні органічні та препарати, виготовлені на їх основі; продукти синтетичні органічні, що їх використовують як флуоресцентні відбілювачі або люмінофори; лаки кольорові та препарати, виготовлені на їх основі, т	1640	503	116,4	68,1	73,4
Металоїди (неметали), тис.т	28,7	6,4	85,9	64,7	81,1
Кислота сірчана, тис.т	153	41,2	109,5	57,0	82,8
Вуглеводні циклічні, тис.т	39,3	10,8	100,6	104,9	109,1
Спирт етиловий неденатурований із вмістом спирту не менше 80 об. %, млн.дал	3,9	0,7	56,2	43,0	64,7
Аміак безводний, тис.т	1370	366	96,4	74,4	68,6
Сечовина, тис.т N	446	107	82,1	70,2	68,6
Нітрат амонію (крім у таблетках, подібних формах або упаковках вагою 10 кг і менше), тис.т N	232	27,8	46,3	36,6	71,2
Полімери вінілхлориду або олефінів галогенованих інших, у первинних формах, тис.т	18,0	5,4	107,8	85,8	87,0
Смоли карбамідні та тіокарбамідні, смоли меламінові, в первинних формах, тис.т	44,5	11,3	94,3	85,4	85,8
Смоли амінові інші, смоли фенольні та поліуретани, в первинних формах, тис.т	8,0	1,9	95,4	90,1	114,6
Фарби та лаки на основі акрилових або вінілових полімерів, у водному середовищі, тис.т	26,9	8,7	99,1	94,1	111,1
Фарби та лаки на основі поліефірів, акрилових і вінілових полімерів, у неводному середовищі; розчини, тис.т	28,0	10,7	118,8	99,0	109,7

Продовження

	Вироблено за		Квітень 2014р. у % до		Січень– квітень 2014р. у % до січня– квітня 2013р.
	січень– квітень 2014р.	квітень 2014р.	березня 2014р.	квітня 2013р.	
Мило, речовини і засоби поверхнево-активні органічні, що їх використовують як мило; папір, вата, повсть, фетр і матеріали не- ткані, просочені або покриті ми- лом чи мийним засобом, тис.т	5,1	1,5	111,7	96,5	98,0
Засоби мийні та засоби для чищення, тис.т	76,0	20,7	94,4	80,2	90,8
Засоби косметичні для макіяжу чи догляду за шкірою (у т.ч. засоби сонцезахисні та для засмаги) (крім препаратів лікарських), тис.т	2,6	0,7	93,4	92,8	103,3
Засоби для гоління; дезодоранти для тіла та антиперспіранти; засоби для прийняття ванн; засоби парфумні, косметичні та туалетні, інші, тис.т	21,2	5,0	74,0	80,7	99,5
Нитки філаментні синтетичні інші, одиночні, тис.т	1,3	0,3	72,6	59,8	69,6
Нитки монофіламентні синтетичні; нитки стрічкові та подібні, з матеріалів текстильних синтетичних, тис.т	1,9	0,3	55,0	45,9	76,7
Препарати лікарські, що містять пеніцилін та інші антибіотики, т	474	123	97,4	114,6	154,0
Препарати лікарські, що містять гормони і не містять антибіотики, т	66,0	22,8	139,3	191,9	175,3
Препарати лікарські, що містять алкалоїди або їх похідні, і не містять гормони чи антибіотики, тис.т	15,6	3,9	96,9	88,0	91,0

На підприємствах з виробництва гумових і пластмасових виробів, іншої неметалевої мінеральної продукції обсяг виробництва продукції скоротився на 6,0%, у т.ч. у виробництві гумових і пластмасових виробів – на 10,0%, іншої неметалевої мінеральної продукції – на 3,9%. У виробництві гумових виробів у січні–квітні 2014р. випуск продукції скоротився на 3,5%, пластмасових виробів – на 11,0%, скла та виробів зі скла – на 10,8%, вогнетривких виробів – на 8,2%, будівельних матеріалів із глини – на 5,8%. Поряд із цим одержано приріст продукції у виробництві цементу, вапна та гіпсових сумішей (4,6%), виготовленні виробів з бетону, гіпсу та цементу (3,6%).

Виробництво основних видів продукції характеризується такими даними:

	Вироблено за		Квітень 2014р. у % до		Січень– квітень 2014р. у % до січня– квітня 2013р.
	січень– квітень 2014р.	квітень 2014р.	березня 2014р.	квітня 2013р.	
Шини для сільськогосподарських машин; шини пневматичні гумові інші нові, тис.шт.	77,8	25,7	123,6	109,8	113,7
Гума невулканізована та вироби з неї; гума вулканізована, крім гуми твердої, у вигляді ниток, корду, пластин, листів, стрічок, прутків і профілів, т	2186	606	133,5	72,7	71,3
Труби, трубки та шланги з гуми вулканізованої (крім із гуми твердої), т	618	202	107,4	97,7	86,7
Стрічки конвеєрні або паси привідні, з гуми вулканізованої, т	1734	576	381,5	89,6	88,1
Оболонки штучні із затверділих протеїнів або целюлозних матеріалів; труби, трубки та шланги, жорсткі, з пластмас, тис.т	49,1	16,5	116,2	91,6	83,1
Плити, листи, плівка, фольга і стрічки, з пластмас, неармовані або не з'єднані з іншими матеріалами, тис.т	51,6	13,9	115,2	77,1	83,7
Мішки та пакети (у т.ч. конусоподібні), з полімерів етилену (не включаючи із синтетичних текстильних матеріалів), тис.т	16,3	4,2	110,3	74,4	82,5
Бутлі, пляшки, флакони, фляги та вироби подібні, з пластмас, млн.шт.	1004	328	115,0	92,1	94,5
Лінолеум та покриття для підлоги тверді на текстильній основі (крім листів та пластин, які складаються тільки з маси лінолеуму), млн.м ²	3,8	1,4	144,2	115,2	100,2
Посуд столовий і кухонний, інші вироби домашнього вжитку та вироби для туалетних кімнат, з пластмас, тис.т	3,7	0,9	89,5	63,2	75,6
Вироби багат шарові ізолюючі зі скла, тис.м ²	548	178	124,9	72,0	84,8
Банки зі скла для консервування (в 0,5 літровому обчисленні), млн.шт.	247	68,2	89,5	144,2	130,7

Продовження

	Вироблено за		Квітень 2014р. у % до		Січень– квітень 2014р. у % до січня– квітня 2013р.
	січень– квітень 2014р.	квітень 2014р.	березня 2014р.	квітня 2013р.	
Пляшки зі скла безбарвного, місткістю менше 2,5 л, для напоїв та харчових продуктів (крім пляшок із покриттям з натуральної або композиційної шкіри; пляшечок дитячих для годування), млн.шт.	448	93,6	83,7	82,0	91,7
Плитки та плити, керамічні, млн.м ²	16,7	4,3	97,5	89,5	89,4
Цегла невогнетривка керамічна будівельна (крім виробів з борошна кам'яного кремнеземистого чи ґрунтів діатомітових), млн.шт.умов. цегли	165	82,4	170,2	138,0	111,0
Портландцемент, цемент глиноземистий, цемент безклінкерний шлаковий і цементи гідравлічні подібні, тис.т	2327	881	111,6	109,0	112,6
Вапно негашене, гашене та гідравлічне, тис.т	1051	263	91,2	92,0	93,0
Блоки та цегла з цементу, бетону або каменю штучного для будівництва, млн.шт.умов. цегли	410	136	107,8	112,2	118,3
Елементи конструкцій збірні для будівництва з цементу, бетону або каменю штучного, тис.м ³	445	129	100,9	77,8	89,8
Розчини бетонні, готові для використання, млн.т	3,0	0,9	107,7	86,0	101,9
Суміші будівельні сухі (крім розчинів бетонних, готових для використання), тис.т	407	152	115,3	101,5	103,1
Вироби з асфальту або матеріалів подібних (нафтового бітуму, кам'яновугільного пеку), в рулонах, млн.м ²	5,5	3,1	148,2	102,7	102,9

У металургійному виробництві, виробництві готових металевих виробів, крім машин і устаткування, за січень–квітень 2014р. випуск промислової продукції зменшився на 11,2% (за січень–березень п.р. – на 10,6%), у т.ч. у виробництві чавуну, сталі та феросплавів – на 9,5% (на 9,4%), труб, порожнистих профілів і фітінгів зі сталі – на 14,3% (на 14,3%), іншої продукції первинного оброблення сталі – на 10,6% (на 8,0%), дорогоцінних та

інших кольорових металів – на 16,2% (на 15,8%), готових металевих виробів, крім машин і устаткування, – на 9,4% (на 7,4%).

Динаміка виробництва основних видів продукції наведена в таблиці.

	Вироблено за		Квітень 2014р. у % до		Січень– квітень 2014р. у % до січня– квітня 2013р.
	січень– квітень 2014р.	квітень 2014р.	березня 2014р.	квітня 2013р.	
Чавун переробний і дзеркальний у чушках, болванках чи формах первинних інших, тис.т	9417	2373	94,7	99,2	97,4
Сталь без напівфабрикатів, отриманих безперервним литтям, тис.т	4268	1048	91,9	90,6	85,0
Напівфабрикати, отримані безперервним литтям, тис.т	5782	1493	99,98	93,3	94,6
Напівфабрикати катані та ковані, тис.т	2232	513	88,2	85,9	95,0
Прокат готовий чорних металів, тис.т	5106	1265	90,0	80,4	84,1
з нього					
прокат плоский гарячекатаний зі сталі нелегованої завширшки не менше 600 мм	1868	474	94,9	88,7	90,2
прокат плоский гарячекатаний зі сталі іншої легованої завширшки не менше 600 мм	604	169	93,5	113,7	113,6
прутки та стержні (не у бухтах) інші, зі сталі іншої легованої, ковані, гарячекатані, гарячetyгнуті або пресовані (екструдовані), у т.ч. піддані крученню після прокатування	708	190	103,9	68,4	68,9
профілі незамкнуті зі сталі нелегованої, гарячекатані, гарячetyгнуті або пресовані (екструдовані)	478	98,6	72,8	55,8	60,0
Труби та трубки, профілі порожнисті, зі сталі, тис.т	519	154	105,4	82,2	82,9
Дріт зі сталі, тис.т	106	30,6	106,9	91,1	90,7
Конструкції збірні будівельні з чавуну чи сталі, тис.т	18,9	6,0	124,8	116,0	113,6
Конструкції інші та їх частини, плити, прутки, кутики, профілі та вироби подібні, з металів чорних або алюмінію, тис.т	92,1	23,2	97,7	66,5	71,4
Радіатори центрального опалення без електричного підігріву, їх частини, з металів чорних, тис.т	4,4	1,5	178,6	104,3	85,3

Продовження

	Вироблено за		Квітень 2014р. у % до		Січень– квітень 2014р. у % до січня– квітня 2013р.
	січень– квітень 2014р.	квітень 2014р.	березня 2014р.	квітня 2013р.	
Котли центрального опалення для виробництва гарячої води чи пари, низького тиску, з металів чорних, тис.шт.	60,7	22,2	116,8	134,8	110,8
Резервуари, цистерни, баки та контейнери подібні (крім призначених для стисненого чи скрапленого газу), з металів чорних або алюмінію, місткістю більше 300 л, не оснащені механічним чи тепловим устаткуванням, тис.т	3,9	0,7	66,4	46,6	61,1

Порівняно з січнем–квітнем 2013р. виплавка чавуну скоротилась на 250 тис.т, сталі з напівфабрикатами, отриманими безперервним литтям, – на 1,1 млн.т, випуск готового прокату – на 964 тис.т, труб та трубок, профілів порожнистих, зі сталі – на 107 тис.т.

У машинобудуванні виробництво продукції у січні–квітні 2014р. скоротилося на 18,2%, у т.ч. у виробництві залізничних локомотивів і рухомого складу – на 55,3%, комп'ютерів, електронної та оптичної продукції – на 25,0%, автотранспортних засобів, причепів і напівпричепів – на 0,5%, машин і устаткування загального призначення – на 13,1%, машин і устаткування для добувної промисловості та будівництва – на 6,3%, сільського та лісового господарства – на 23,2%. Водночас одержано приріст продукції у виробництві електродвигунів, генераторів, трансформаторів, електророзподільної та контрольної апаратури (53,6%), машин і устаткування для металургії (6,7%).

Динаміка виробництва основних видів продукції наведена в таблиці.

	Вироблено за		Квітень 2014р. у % до		Січень– квітень 2014р. у % до січня– квітня 2013р.
	січень– квітень 2014р.	квітень 2014р.	березня 2014р.	квітня 2013р.	
Прилади напівпровідникові, млн.шт.	1,1	0,1	106,9	30,5	19,3
Прилади для вимірювання електричних величин та іонізуючого випромінювання, тис.шт.	155	24,3	38,9	61,7	125,1
Прилади для контролю інших фізичних характеристик, тис.шт.	2130	471	80,0	97,5	107,5

Продовження

	Вироблено за		Квітень 2014р. у % до		Січень– квітень 2014р. у % до січня– квітня 2013р.
	січень– квітень 2014р.	квітень 2014р.	березня 2014р.	квітня 2013р.	
Лічильники електроенергії, уключаючи калібрувальні (крім вольтметрів, амперметрів, ватметрів тощо), тис.шт.	345	71,8	76,3	61,7	65,1
Інструменти й апаратура для автоматичного регулювання та керування, гідравлічна та пневматична, тис.шт.	8,9	1,4	122,5	94,8	141,1
Термостати, маностати (стабіліза- тори тиску), інструменти та при- лади для регулювання чи контро- лю, автоматичні інші, тис.шт.	24,1	7,1	130,4	127,8	106,9
Електродвигуни потужністю не більше 37,5 Вт; двигуни постійно- го струму інші; генератори по- стійного струму, тис.шт.	4,6	1,4	148,4	89,7	92,5
Електродвигуни універсальні по- тужністю більше 37,5 Вт; двигуни змінного струму інші; генератори змінного струму, тис.шт.	56,6	17,1	126,0	121,8	90,1
Трансформатори електричні, млн.шт.	1,5	0,4	96,7	108,4	99,1
Елементи баластні для ламп і трубок газорозрядних; перетво- рювачі статичні; котушки індук- тивності інші, тис.шт.	637	333	3722,3	275,9	188,1
Апаратура електрична для кому- тації або захисту електричних схем, на напругу більше 1000 В, тис.шт.	64,2	17,8	132,0	45,0	61,7
Апаратура електрична для кому- тації або захисту електричних схем, на напругу не більше 1000 В, млн.шт.	2,5	0,8	134,1	62,6	68,4
Панелі комутаційні та інші ком- плекти електричної апаратури для комутації або захисту, на напругу не більше 1000 В, тис.шт.	210	50,6	100,8	161,9	238,2
Панелі комутаційні та інші ком- плекти електричної апаратури для комутації або захисту, на напругу більше 1000 В, шт.	2265	755	139,8	95,3	107,0
Акумулятори електричні свинцеві для запуску поршневих двигунів внутрішнього згоряння, тис.шт.	1051	214	114,1	59,5	77,4

Продовження

	Вироблено за		Квітень 2014р. у % до		Січень— квітень 2014р. у % до січня— квітня 2013р.
	січень— квітень 2014р.	квітень 2014р.	березня 2014р.	квітня 2013р.	
Провід ізолюваний обмотувальний, тис.т	1,6	0,4	91,4	41,3	42,9
Провідники електричні інші на напругу не більше 1000 В, тис.км	127	35,0	115,9	84,3	86,6
Провідники ізолювані електричні на напругу більше 1000 В (крім проводу ізолюваного обмотуваль- ного, кабелів коаксіальних та про- відників коаксіальних інших, ком- плектів проводів для свічок запалення та комплектів проводів інших типів, які використовуються у транспортних засобах, включаючи повітряні та суднові), тис.км	1,2	0,4	157,9	84,8	48,8
Пристрої електромонтажні, млн.шт.	17,7	4,7	103,0	104,0	108,2
Машини пральні та машини для сушіння одягу побутові, тис.шт.	61,7	17,3	104,7	117,0	112,1
Установки гідравлічні, тис.шт.	10,5	3,0	94,8	101,5	110,0
Помпи відцентрові, інші для перекачування рідин; помпи інші, тис.шт.	63,2	21,8	121,5	89,1	81,3
Вали трансмісійні (у т.ч. кулачко- ві та колінчасті) та кривошипи, тис.т	2,6	0,7	108,5	110,9	84,1
Крани перевантажувальні, крани портальні, крани мостові, шт.	45	11	100,0	157,1	150,0
Вантажопідіймачі та конвеєри пневматичні та іншої безперерв- ної дії, для вантажів і матеріалів, шт.	779	235	121,1	75,8	83,0
Обладнання прокатних станів; рольганги для подавання та вилу- чення продукції; перекидачі та маніпулятори для зливків, прут- ків, слябів тощо, інше обладнання підіймально-транспортне, наван- тажувальне та розвантажувальне, шт.	126	25	32,1	32,5	78,3

Продовження

	Вироблено за		Квітень 2014р. у % до		Січень– квітень 2014р. у % до січня– квітня 2013р.
	січень– квітень 2014р.	квітень 2014р.	березня 2014р.	квітня 2013р.	
Бухгалтерські машини, контроль- но-касові апарати, поштові марку- вальні машини, апарати для вида- вання квитків та аналогічні маши- ни, що містять лічильні пристрої, тис.шт.	16,2	4,0	97,4	40,7	72,8
Устаткування холодильне або морозильне та помпи теплові, крім устаткування подібного побутового, тис.шт.	20,0	4,9	75,4	51,3	76,4
Машини й апарати фільтрувальні або очищувальні для рідин, тис.шт.	5,9	2,0	121,8	234,1	156,1
Трактори для сільського та лісового господарства, шт.	1547	433	101,6	79,6	98,5
Плуги відвальні, шт.	557	268	136,7	91,2	73,4
Розпушувачі та культиватори, шт.	1546	518	106,8	90,1	85,0
Борони дискові, шт.	417	62	39,7	54,9	86,0
Сівалки, шт.	1090	260	87,0	72,4	86,4
Верстати для оброблення деревини, корка, кістки, ебоніту, твердих пластмас і матеріалів твердих подібних, шт.	220	75	133,9	49,7	56,4
Конвертери і машини ливарні, виливниці і ковші, що використо- вуються в металургії і в ливарно- му виробництві, шт.	407	108	70,1	67,1	41,9
Валки до прокатних станів, шт.	2582	566	76,1	82,0	101,5
Підйомники, елеватори та конве- ери безперервної дії для підзем- них робіт, шт.	112	27	96,4	90,0	86,8
Машини бурильні та прохі- дницькі, шт.	130	81	426,3	56,3	37,1
Машини для сортування, подріб- нення, змішування та подібних видів оброблення ґрунту, каменю, руд і речовин мінеральних інших, шт.	2007	1132	200,0	136,7	106,1

	Вироблено за		Квітень 2014р. у % до		Продовження Січень– квітень 2014р. у % до січня– квітня 2013р.
	січень– квітень 2014р.	квітень 2014р.	березня 2014р.	квітня 2013р.	
Обладнання промислове для перероблення м'яса або птиці, шт.	3615	983	129,9	77,6	67,6
Автомобілі легкові, тис.шт.	18,0	4,4	83,2	152,6	193,4
Автобуси, шт.	243	103	219,1	64,8	52,3
Автомобілі вантажні, шт.	359	64	53,3	58,7	84,3
Причепи та напівпричепи інші для перевезення вантажів (крім житлових або для туризму), тис.шт.	6,8	2,5	110,5	116,3	105,5
Вагони вантажні та вагони-платформи, залізничні або трамвайні, несамохідні, тис.шт.	2,2	0,6	113,8	22,3	21,4

У виробництві, передачі та розподіленні електроенергії обсяги виробництва продукції скоротилися на 0,8%, у т.ч. у розподіленні електроенергії – на 2,5%, виробництві електроенергії – зросли на 0,1%. За січень–квітень 2014р. проти відповідного періоду 2013р. виробництво електроенергії атомними електростанціями збільшилося на 0,5 млрд.кВт·год, тепловими та гідроелектростанціями – зменшилося відповідно на 0,4 млрд.кВт·год та 2,1 млрд.кВт·год.

Дані про виробництво електроенергії наведено в таблиці.

	Вироблено за		Квітень 2014р. у % до		Січень– квітень 2014р. у % до січня– квітня 2013р.
	січень– квітень 2014р.	квітень 2014р.	березня 2014р.	квітня 2013р.	
Електроенергія, млрд.кВт·год	66,0	14,9	91,6	97,2	97,4
у т.ч. вироблена					
тепловими електростанціями і теплоелектроцентралями	31,4	7,2	94,4	111,3	98,7
атомними електростанціями	30,4	6,7	86,8	99,9	101,8
гідроелектростанціями	3,7	0,9	113,7	44,0	63,6
іншими електростанціями (вітровими, сонячними)	0,5	0,1	78,0	186,0	189,7

Динаміка промислового виробництва по регіонах характеризується такими даними:

	(відсотків)			
	Індекси промислової продукції			
	квітень 2014р. до березня 2014р.	квітень 2014р. до квітня 2013р.	січень— квітень 2014р. до січня— квітня 2013р.	<u>ДОВІДКОВО:</u> січень— квітень 2013р. до січня— квітня 2012р.
Україна	99,0	94,0	94,7	96,1
Вінницька	112,4	93,0	97,2	113,2
Волинська	96,2	96,0	99,6	105,7
Дніпропетровська	96,8	93,0	92,2	98,6
Донецька	104,8	86,8	87,0	91,2
Житомирська	100,0	99,6	104,3	118,7
Закарпатська	102,4	99,3	96,2	104,7
Запорізька	90,8	90,0	96,4	100,7
Івано-Франківська	91,1	89,6	96,3	93,1
Київська	103,4	92,7	94,9	104,8
Кіровоградська	99,8	98,9	100,5	117,9
Луганська	95,2	101,7	99,2	89,5
Львівська	111,1	110,1	99,4	95,7
Миколаївська	101,8	100,4	99,1	103,5
Одеська	92,9	98,7	107,6	94,0
Полтавська	95,8	88,8	92,4	98,4
Рівненська	83,4	98,2	98,5	102,8
Сумська	97,4	84,8	91,7	107,3
Тернопільська	92,0	81,4	96,7	105,9
Харківська	118,7	100,9	98,0	95,0
Херсонська	91,5	88,9	89,6	101,9
Хмельницька	103,4	81,0	94,7	95,8
Черкаська	93,1	88,0	91,8	103,2
Чернівецька	95,6	76,7	90,2	110,4
Чернігівська	92,7	85,2	96,5	91,5
м.Київ	98,5	85,9	87,8	95,1
<u>ДОВІДКОВО:</u>				
тимчасово окупована територія				
Автономної Республіки Крим				
і м.Севастополя				
(за оцінкою Держстату України)	79,0	69,5	94,4	105,6

Індекси промислової продукції за основними промисловими групами наведено в таблиці.

	(відсотків)		
	Квітень 2014р. до березня 2014р.	Квітень 2014р. до квітня 2013р.	Січень– квітень 2014р. до січня– квітня 2013р.
Промисловість	99,0	94,0	94,7
Товари проміжного споживання	101,7	94,6	95,8
Інвестиційні товари	96,9	81,4	83,1
Споживчі товари короткострокового використання	104,6	98,3	98,0
Споживчі товари тривалого використання	126,7	87,9	82,4
Енергія	92,6	97,8	97,6

Дані за січень–березень 2014р. щодо **обсягів нових замовлень**¹ на виробництво промислової продукції, у т.ч. іноземних замовлень, за окремими видами діяльності переробної промисловості, наведено в таблиці.

	Обсяг нових замовлень на виробництво промислової продукції, за січень–березень 2014р., млн.грн.	З нього обсяг іноземних замовлень	
		млн.грн.	у % до обсягу нових замовлень за видом діяльності
Текстильне виробництво	587,7	203,1	34,6
Виробництво одягу	551,6	372,2	67,5
Виробництво паперу та паперових виробів	2780,6	1070,6	38,5
Поліграфічна діяльність, тиражування записаної інформації	1241,5	76,3	6,1
Виробництво хімічних речовин і хімічної продукції	10535,7	4070,2	38,6
Виробництво основних фармацевтичних продуктів і фармацевтичних препаратів	2723,1	270,1	9,9
Металургійне виробництво	40942,8	21025,7	51,4
Виробництво готових металевих виробів, крім машин і устаткування	3580,0	1178,7	32,9

¹ З урахуванням Автономної Республіки Крим і м.Севастополя.

	Обсяг нових замовлень на виробництво промислової продукції, за січень–березень 2014р., млн.грн.	Продовження З нього обсяг іноземних замовлень	
		млн.грн.	у % до обсягу нових замовлень за видом діяльності
Виробництво комп'ютерів, електронної та оптичної продукції	984,6	609,7	61,9
Виробництво електричного устаткування	3556,6	1726,4	48,5
Виробництво машин і устаткування, не віднесених до інших угруповань	7243,0	3920,8	54,1
Виробництво автотранспортних засобів, причепів і напівпричепів	3026,5	1218,8	40,3
Виробництво інших транспортних засобів	6169,3	4760,2	77,2

За січень–березень 2014р. **реалізовано промислової продукції (товарів, послуг)¹** на 271,2 млрд.грн., у т.ч. за межі України – на 64,5 млрд.грн. У загальному обсязі реалізації найбільша питома вага припадала на виробництво харчових продуктів, напоїв і тютюнових виробів, постачання електроенергії, газу, пари та кондиційованого повітря, металургійне виробництво і виробництво готових металевих виробів, добувну промисловість і розроблення кар'єрів та машинобудування.

Дані щодо обсягів і структури реалізованої продукції за основними видами промислової діяльності наведено в таблиці.

	Обсяг реалізованої промислової продукції (товарів, послуг) без ПДВ та акцизу за січень–березень 2014р.		З нього обсяг продукції, реалізованої за межі України	
	млн.грн.	у % до всієї реалізованої продукції	млн.грн.	у % до обсягу реалізованої промислової продукції за видом діяльності
Промисловість	271213,3	100	64542,9	23,8
Добувна та переробна промисловість; постачання електроенергії, газу, пари та кондиційованого повітря	269662,3	99,4	64542,9	23,9
Добувна та переробна промисловість	206031,2	76,0	64361,4	31,2
Добувна промисловість і розроблення кар'єрів	36851,7	13,6	10284,0	27,9
з неї				
добування кам'яного та бурого вугілля	10733,2	4,0	444,8	4,1

¹ З урахуванням Автономної Республіки Крим і м.Севастополя.

	Обсяг реалізованої промислової продукції (товарів, послуг) без ПДВ та акцизу за січень–березень 2014р.		З нього обсяг продукції, реалізованої за межі України	
	млн.грн.	у % до всієї реалізованої продукції	млн.грн.	у % до обсягу реалізованої промислової продукції за видом діяльності
добування сирової нафти та природного газу	6235,2	2,3	–	–
добування металевих руд	17843,9	6,6	9245,2	51,8
Переробна промисловість	169179,5	62,4	54077,4	32,0
Виробництво харчових продуктів, напоїв та тютюнових виробів	52261,9	19,3	7329,7	14,0
Текстильне виробництво, виробництво одягу, шкіри, виробів зі шкіри та інших матеріалів	1952,4	0,7	922,5	47,2
Виготовлення виробів з деревини, виробництво паперу та поліграфічна діяльність	7565,2	2,8	2410,8	31,9
Виробництво коксу та продуктів нафтоперероблення	9899,2	3,7	806,4	8,1
Виробництво хімічних речовин і хімічної продукції	11740,2	4,3	4479,5	38,2
Виробництво основних фармацевтичних продуктів і фармацевтичних препаратів	3375,1	1,3	329,2	9,8
Виробництво гумових і пластмасових виробів, іншої неметалевої мінеральної продукції	9830,8	3,6	1701,7	17,3
Металургійне виробництво, виробництво готових металевих виробів, крім виробництва машин і устаткування	47816,8	17,6	24058,0	50,3
Машинобудування, крім ремонту і монтажу машин і устаткування	20809,5	7,7	10841,1	52,1
виробництво комп'ютерів, електронної та оптичної продукції	1467,3	0,5	660,3	45,0
виробництво електричного устаткування	4004,1	1,5	1624,1	40,6
виробництво машин і устаткування, не віднесених до інших угруповань	6668,4	2,5	3306,9	49,6
виробництво автотранспортних засобів, причепів і напівпричепів та інших транспортних засобів	8669,7	3,2	5249,8	60,6
Виробництво меблів, іншої продукції; ремонт і монтаж машин і устаткування	3928,4	1,4	1198,5	30,5
Постачання електроенергії, газу, пари та кондиційованого повітря	63631,1	23,4	181,5	0,3
Забір, очищення та постачання води	1551,0	0,6	–	–

Примітка. Короткострокові дані щодо обсягу реалізованої промислової продукції розроблено на підставі місячної звітності. Дані за видами промислової діяльності сформовано за функціональним принципом (по однорідних продуктах).

Інформація за регіонами щодо розподілу обсягів реалізованої продукції за основними промисловими групами у січні–березні 2014р. наведена в таблиці.

(відсотків до загального обсягу реалізованої промислової продукції по регіону)					
	Товари проміжного споживання	Інвестиційні товари	Споживчі товари короткострокового використання	Споживчі товари тривалого використання	Енергія
Україна	37,1	7,3	20,9	0,8	33,9
Автономна					
Республіка Крим	23,4	16,4	21,5	0,0	38,7
Вінницька	12,7	2,3	58,2	0,4	26,4
Волинська	24,1	16,6	26,6	9,6	23,1
Дніпропетровська	66,8	3,6	7,4	0,3	21,9
Донецька	43,8	5,0	9,3	0,4	41,5
Житомирська	36,0	6,6	35,3	0,6	21,5
Закарпатська	14,7	29,5	19,2	14,1	22,5
Запорізька	46,0	13,0	9,3	0,1	31,6
Івано-Франківська	26,3	2,3	11,2	1,0	59,2
Київська	31,0	4,5	31,6	1,6	31,3
Кіровоградська	21,4	7,7	50,6	1,4	18,9
Луганська	43,4	10,6	4,0	0,1	41,9
Львівська	20,7	8,4	35,3	2,6	33,0
Миколаївська	20,4	13,5	25,8	0,2	40,1
Одеська	30,6	7,7	29,1	1,4	31,2
Полтавська	24,0	7,4	20,0	0,2	48,4
Рівненська	42,4	1,6	11,9	1,8	42,3
Сумська	15,6	13,3	22,3	0,0	48,8
Тернопільська	27,9	6,3	35,4	1,7	28,7
Харківська	18,8	12,5	28,3	1,8	38,6
Херсонська	18,0	4,5	50,9	0,0	26,6
Хмельницька	28,4	4,4	27,7	1,7	37,8
Черкаська	30,9	4,0	48,3	1,1	15,7
Чернівецька	13,0	7,4	23,0	2,4	54,2
Чернігівська	17,0	4,3	40,9	0,1	37,7
м.Київ	12,9	7,9	52,0	0,3	26,9
м.Севастополь	20,0	5,9	32,6	0,7	40,8

У березні 2014р. порівняно з відповідним місяцем 2013р. обсяг реалізованої продукції добувної та переробної промисловості зріс на 10,2%, у т.ч. добувної промисловості і розробленні кар'єрів – на 8,8%, переробної промисловості – на 10,5%.

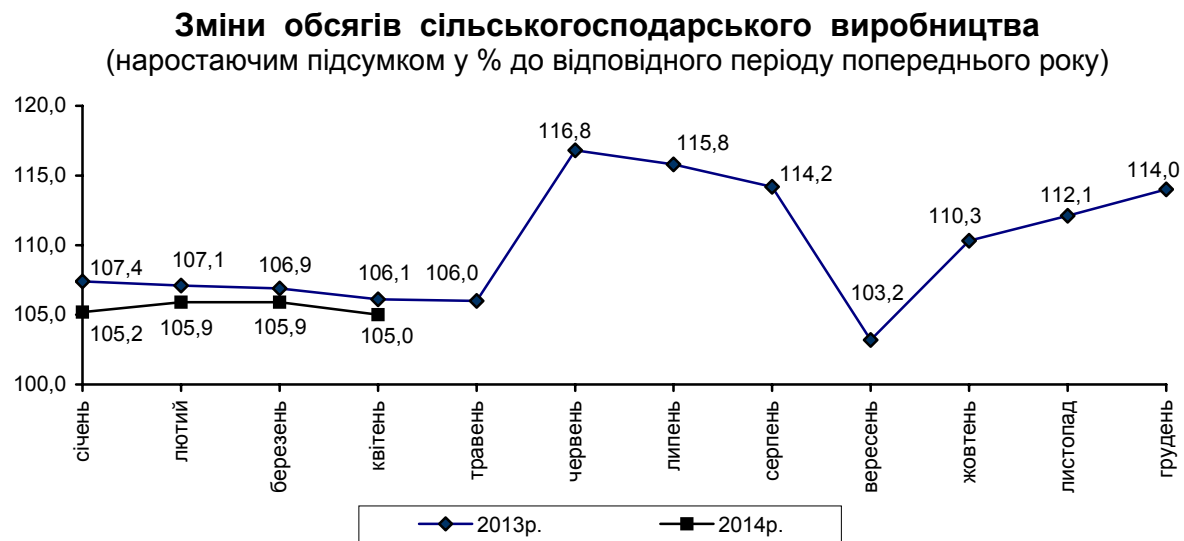
Індекси обороту (реалізації) продукції добувної та переробної промисловості за видами діяльності наведено в таблиці.

	(відсотків)	
	Березень 2014р. до лютого 2014р.	Березень 2014р. до березня 2013р.
Добувна та переробна промисловість	122,6	110,2
Добувна промисловість і розроблення кар'єрів	115,3	108,8
з неї		
добування кам'яного та бурого вугілля	101,4	89,9
добування сирої нафти та природного газу	108,4	114,0
добування металевих руд	124,5	118,7
Переробна промисловість	124,0	110,5
Виробництво харчових продуктів, напоїв та тютюнових виробів	116,2	118,5
Текстильне виробництво, виробництво одягу, шкіри, виробів зі шкіри та інших матеріалів	110,8	111,5
Виготовлення виробів з деревини, виробництво паперу та поліграфічна діяльність	114,5	118,7
Виробництво коксу та продуктів нафтоперероблення	113,3	90,3
Виробництво хімічних речовин і хімічної продукції	127,8	99,2
Виробництво основних фармацевтичних продуктів і фармацевтичних препаратів	138,6	146,8
Виробництво гумових і пластмасових виробів, іншої неметалевої мінеральної продукції	131,5	117,3
Металургійне виробництво, виробництво готових металевих виробів, крім виробництва машин і устаткування	132,6	109,3
Машинобудування, крім ремонту і монтажу машин і устаткування	129,3	100,8
виробництво комп'ютерів, електронної та оптичної продукції	119,2	145,5
виробництво електричного устаткування	111,2	107,2
виробництво машин і устаткування, не віднесених до інших угруповань	126,4	97,9
виробництво автотранспортних засобів, причепів і напівпричепів та інших транспортних засобів	142,6	96,3
Виробництво меблів, іншої продукції; ремонт і монтаж машин і устаткування	122,6	112,8

СІЛЬСЬКЕ ГОСПОДАРСТВО¹

У січні–квітні 2014р. **індекс обсягу сільськогосподарського виробництва** порівняно з відповідним періодом 2013р. становив 105,0%, у т.ч. у сільськогосподарських підприємствах – 109,3%, у господарствах населення – 101,2%. Обсяг продукції сільського господарства в усіх категоріях господарств у фактичних цінах, за розрахунками, становив 34,9 млрд.грн.

Довідково: з урахуванням тимчасово окупованої території Автономної Республіки Крим і м.Севастополя, за оцінкою Держстату України, індекс обсягу сільськогосподарського виробництва в січні–квітні 2014р. становив 105,1%, у т.ч. в аграрних підприємствах – 109,3%, у господарствах населення – 101,4%.



Рослинництво. Станом на 1 травня п.р. хід сівби ярих культур у розрізі категорій господарств характеризувався такими даними:

	(тис.га)					
	Усі категорії господарств		Сільськогосподарські підприємства		Господарства населення	
	2014р.	2014р. у % до 2013р.	2014р.	2014р. у % до 2013р.	2014р.	2014р. у % до 2013р.
Посіяно ярих культур – усього	12264,5	109,6	8125,7	112,1	4138,8	104,8
з них						
по ярому клину	12162,1	109,6	8029,1	112,3	4133,0	104,8
по загиблих озимих і багаторічних травах	102,4	102,4	96,6	101,4	5,8	123,4
Із загальної площі ярого клину						
зернові та зернобобові культури (без кукурудзи)	2495,0	93,4	1400,4	91,2	1094,6	96,4
з них ячмінь	1797,3	89,3	940,7	87,0	856,6	91,9

¹ Без урахування тимчасово окупованої території Автономної Республіки Крим і м.Севастополя.

	Продовження					
	Усі категорії господарств		Сільськогосподарські підприємства		Господарства населення	
	2014р.	2014р. у % до 2013р.	2014р.	2014р. у % до 2013р.	2014р.	2014р. у % до 2013р.
кукурудза на зерно	3174,4	112,1	2514,5	114,5	659,9	104,0
цукрові буряки (фабричні)	331,8	129,8	291,1	130,8	40,7	122,6
соняшник на зерно	3132,8	112,2	2584,2	113,2	548,6	107,7
кольза – ріпак ярий	24,5	60,2	24,0	59,3	0,5	250,0
соя	770,4	146,4	734,2	146,5	36,2	144,2
картопля	1203,6	107,4	25,7	157,7	1177,9	106,6
овочі відкритого ґрунту (без насінників)	275,6	111,4	16,7	133,6	258,9	110,2

За розрахунками, господарствами всіх категорій ярі культури посіяно на загальній площі 12,3 млн.га, що на 9,6% більше порівняно з початком травня 2013р., з них по ярому клину – 12,2 млн.га (на 9,6% більше), по загиблих озимих і багаторічних травах – 0,1 млн.га (на 2,4% більше).

Зернові та зернобобові культури (без кукурудзи) по ярому клину посіяно на площі 2,5 млн.га, що на 6,6% менше порівняно з початком травня минулого року, з них ячменю – 1,8 млн.га (на 10,7% менше). Під урожай поточного року розширено площі під посівами зернової кукурудзи (на 12,1%), цукрових буряків (на 29,8%), соняшнику (на 12,2%), сої (в 1,5 р.б.), картоплі (на 7,4%) та овочів відкритого ґрунту (на 11,4%). Площі під ріпаком ярим скорочено на 39,8%.

Загальна площа посівів ярих культур збільшена в 17 регіонах, найсуттєвіше – в Чернігівській (в 1,6 р.б.), Сумській та Волинській (на 42%), Тернопільській (на 40%), Львівській (на 39%), Житомирській (на 37%) областях. Найбільше скорочення площ посівів зафіксовано в Луганській – на 14%, Херсонській – на 7%, Дніпропетровській, Харківській (на 6%) областях.

Площі під зерновими та зернобобовими культурами менші, ніж на початок травня 2013р., у 12 регіонах, під цукровими буряками (фабричними) – в 6 регіонах, соняшником на зерно – в 7 регіонах, посівами картоплі – у 9 регіонах, овочами відкритого ґрунту – у 4 регіонах.

Найбільше скорочення посівів зернових культур спостерігалось в Одеській (на 34%), Херсонській (на 32%), Кіровоградській, Миколаївській (на 27%), Полтавській (на 22%), Черкаській (на 21%), Дніпропетровській (на 17%) областях; картоплі – у Запорізькій (на 58%), Луганській (на 12%), Черкаській (на 11%), Харківській (на 10%) областях, овочів відкритого ґрунту – у Чернігівській (на 26%), Херсонській (на 17%), Сумській (на 11%) областях.

У сільськогосподарських підприємствах (крім малих) збереглося 6,2 млн.га озимих на зерно та зелений корм (включаючи ріпак), посіяних восени 2013р., у т.ч. 5,3 млн.га озимих на зерно. Загибель озимини у зимово-весняний період становила 3,2% до площі посіву, у т.ч. озимих на зерно – 2,7% (торік відповідно 2,7% та 2,6%).

Тваринництво. Виробництво основних видів тваринницької продукції за січень–квітень 2014р. характеризується такими даними:

	Усі категорії господарств		Сільсько-господарські підприємства		Господарства населення		Частка господарств населення у загальному виробництві, %	
	2014р.	2014р. у % до 2013р.	2014р.	2014р. у % до 2013р.	2014р.	2014р. у % до 2013р.	2014р.	2013р.
М'ясо (реалізація худоби та птиці на забій у живій вазі), тис.т	1127,8	109,0	659,7	113,5	468,1	103,2	41,5	43,8
Молоко, тис.т	3051,3	101,7	835,9	105,2	2215,4	100,4	72,6	73,5
Яйця, млн.шт.	6583,3	107,1	4462,0	108,6	2121,3	104,0	32,2	33,2

У господарствах усіх категорій порівняно з січнем–квітнем 2013р. загальні обсяги виробництва м'яса (реалізації худоби та птиці на забій у живій вазі) збільшено у 19 регіонах і найсуттєвіше – у Вінницькій (у 1,7 р.б.), Волинській, Полтавській (на 15%), Хмельницькій (на 14%), Чернігівській (на 13%), Харківській (на 11%), Кіровоградській (на 10%) областях. Зменшення обсягів виробництва м'яса відбулось у Миколаївській (на 15%), Донецькій (на 7%), Львівській (на 6%), Івано-Франківській (на 4%) та Черкаській (на 0,3%) областях.

У структурі реалізації худоби та птиці на забій сільськогосподарськими підприємствами (крім малих) частка птиці всіх видів становила 65,2% (у 2013р. – 64,9%), у т.ч. бройлерів – 95,8% (94,1%); великої рогатої худоби – 8,3% (9,0%), свиней – 26,4% (26,0%).

Аграрними підприємствами (крім малих) у січні–квітні 2014р. порівняно з відповідним періодом 2013р. обсяг вирощування худоби та птиці збільшено на 11,1%, у т.ч. свиней – на 10,8%, птиці – на 13,4%, але скорочено вирощування великої рогатої худоби на 4,9%. Середньодобові прирости великої рогатої худоби на вирощуванні, відгодівлі та нагулі збільшилися на 2,8%, свиней – на 3,5% і відповідно становили 506 г та 470 г.

В аграрних підприємствах відношення загального обсягу вирощування худоби та птиці до реалізації тварин на забій у січні–квітні 2014р. становило 103,2% (у січні–квітні 2013р. – 105,4%). Перевищення обсягів вирощування над обсягами реалізації худоби та птиці на забій зафіксовано в 16 регіонах. Водночас у Сумській, Житомирській, Закарпатській, Вінницькій, Волинській, Донецькій, Тернопільській і Львівській областях обсяги вирощування склали 85,4–99,2% від обсягів реалізації тварин на забій.

У січні–квітні п.р. порівняно з відповідним періодом 2013р. загальне виробництво молока зросло на 1,7%, що зумовлено насамперед збільшенням його виробництва в аграрних підприємствах (на 5,2%). Середній надій

молока від однієї корови в аграрних підприємствах (крім малих) становив 1610 кг (збільшився на 7,3%), у господарствах населення, за розрахунками, – 1139 кг (збільшився на 2,1%).

Загальне виробництво молока порівняно з січнем–квітнем 2013р. збільшилося в 15 регіонах, найсуттєвіше – у Хмельницькій (на 7%), Кіровоградській, Дніпропетровській (на 6%), Івано-Франківській, Полтавській (на 4%), Харківській, Одеській (на 3%) областях. Скорочення обсягів виробництва молока зафіксовано в Тернопільській (на 2%), Київській (на 0,6%), Чернівецькій, Волинській (на 0,4%), Чернігівській, Сумській (на 0,2%) областях. На минулорічному рівні залишились обсяги виробництва молока у Луганській, Львівській і Миколаївській областях.

Середні надої молока на одну корову порівняно з січнем–квітнем 2013р. зросли в аграрних підприємствах 21 регіону. Зменшення продуктивності корів зафіксовано у Закарпатській, Львівській, Чернівецькій областях. Найвищі надої молока спостерігалися у господарствах Херсонської (2039 кг), Київської (1969 кг), Харківської (1908 кг), Полтавської (1891 кг), Черкаської (1844 кг), Дніпропетровської (1781 кг) областей.

Загальне виробництво яєць від птиці всіх видів порівняно з січнем–квітнем 2013р. зросло на 7,1%, у т.ч. в аграрних підприємствах – на 8,6% (при зменшенні несучості курей-несучок з 96 до 95 яєць, або на 1,0%), у господарствах населення – на 4,0%.

Збільшення обсягів виробництва яєць зафіксовано в 15 регіонах, найбільше – у Миколаївській (у 2,0 р.б.), Херсонській (у 1,5 р.б.), Донецькій (на 19%), Хмельницькій (на 15%) і Чернігівській (на 9%) областях. Найсуттєвіше скорочення обсягів виробництва яєць зафіксовано в Чернівецькій (на 18%), Кіровоградській (на 9%) та Запорізькій (на 4%) областях.

У господарствах населення зростання обсягів реалізації худоби та птиці на забій зафіксовано в 14 регіонах (від 0,3% до 37%), виробництва молока – в 13 регіонах (від 0,1% до 6%), яєць від птиці всіх видів – у 22 регіонах (від 0,4% до 18%).

За розрахунками, на 1 травня 2014р. чисельність поголів'я худоби та птиці характеризується такими даними:

	(тис. голів)								
	Усі категорії господарств			Сільськогосподарські підприємства			Господарства населення		
	2014р.	2014р. до 2013р.		2014р.	2014р. до 2013р.		2014р.	2014р. до 2013р.	
		+	-	у %		+	-	у %	
Велика рогата худоба	4956,3	-127,9	97,5	1431,3	-102,4	93,3	3525,0	-25,5	99,3
у т.ч. корови	2465,3	-46,7	98,1	553,3	-18,5	96,8	1912,0	-28,2	98,5
Свині	7735,1	82,6	101,1	3732,6	127,4	103,5	4002,5	-44,8	98,9
Вівці та кози	1958,8	30,4	101,6	272,2	-16,8	94,2	1686,6	47,2	102,9
Птиця	220511	13376	106,5	131792	11322	109,4	88719	2054	102,4

Загальне поголів'я великої рогатої худоби збільшилося в 6 регіонах; у т.ч. корів – у 5 регіонах; свиней – у 10 регіонах; овець і кіз – у 12 регіонах, птиці всіх видів – у 18 регіонах.

Найбільше зростання поголів'я великої рогатої худоби спостерігалося в Одеській (на 3%), Миколаївській, Херсонській (на 2%) областях; свиней – у Івано-Франківській (на 10%), Хмельницькій, Дніпропетровській (на 8%), Тернопільській, Харківській (на 7%) областях; овець і кіз – Львівській (на 30%), Київській (на 27%) і Запорізькій (на 16%) областях; птиці всіх видів – у Херсонській (на 52%), Миколаївській (на 46%), Волинській, Хмельницькій (на 20%) областях.

Насуттєвіше скорочення поголів'я великої рогатої худоби зафіксовано у Сумській (на 7%), Хмельницькій, Чернігівській, Донецькій (на 6%) областях; поголів'я корів – у Херсонській, Тернопільській, Чернігівській (на 5%), Львівській (на 4%) областях; свиней – у Житомирській (на 10%), Київській (на 8%) областях; овець і кіз – у Житомирській (на 10%), Рівненській (на 7%) і Сумській (на 5%) областях; птиці всіх видів – у Львівській (на 21%), Дніпропетровській (на 8%) і Рівненській (на 4%) областях.

На початок травня п.р. населенням утримувалось 71,1% загальної чисельності великої рогатої худоби (торік – 69,8%), у т.ч. корів – 77,6% (77,2%), свиней – 51,7% (52,9%), овець і кіз – 86,1% (85%), птиці всіх видів – 40,2% (41,8%).

У сільськогосподарських підприємствах (крім малих), що займалися тваринництвом, станом на 1 травня 2014р. було в наявності кормів усіх видів 1,7 млн.т корм.од, що на 9,5% більше, ніж на 1 травня 2013р., у т.ч. концентрованих кормів – 0,7 млн.т корм.од (на 11,4% більше). У розрахунку на одну умовну голову великої худоби припадало по 3,4 ц корм.од кормів усіх видів, у т.ч. концентрованих кормів – по 1,5 ц корм.од (на 1 травня 2013р. відповідно 3,3 ц та 1,4 ц корм.од).

Сільськогосподарськими підприємствами (крім малих) за січень–квітень 2014р. отримано дотацій та компенсацій для підтримки тваринництва за рахунок коштів податку на додану вартість на суму 106,2 млн.грн., у т.ч. за худобу – 9,2 млн.грн., за молоко – 97,0 млн.грн.

Реалізація сільськогосподарської продукції. Загальний обсяг реалізованої аграрними підприємствами власно виробленої продукції за січень–квітень 2014р. порівняно з відповідним періодом 2013р. збільшився на 28,3%, у т.ч. продукції рослинництва – на 44,5%, продукції тваринництва – на 9,9%.

Середні ціни продажу аграрної продукції сільськогосподарськими підприємствами за всіма напрямками реалізації за січень–квітень 2014р. порівняно з відповідним періодом 2013р. знизилися на 0,8%, у т.ч. продукції рослинництва – на 8,9%, тваринництва – зросли на 7,0%. У квітні п.р. порі-

вняно з березнем середні ціни реалізації сільськогосподарської продукції зросли на 16,9%, у т.ч. рослинництва – на 19,4%, тваринництва – на 9,4%.

Обсяги та ціни реалізації сільськогосподарськими підприємствами (крім малих) основних видів аграрної продукції за січень–квітень 2014р. характеризуються такими даними:

	Обсяг реалізованої продукції		Середня ціна реалізації		Довідково: квітень 2014р.	
	тис.т	у % до січня–квітня 2013р.	грн. за т (тис.шт.)	у % до січня–квітня 2013р.	грн. за т (тис.шт.)	у % до березня 2014р.
Зернові культури	8649,9	158,6	1581,9	89,3	2103,3	123,4
у тому числі						
пшениця	1817,6	178,3	1759,7	98,1	2055,2	117,8
жито	72,4	105,3	1078,6	84,0	1230,8	114,6
ячмінь	396,8	127,3	1596,0	87,4	1652,0	100,5
кукурудза	6175,7	161,0	1518,0	86,1	2182,1	130,8
Насіння соняшнику	2115,1	157,2	3384,1	80,0	3848,9	114,0
Соя	405,6	78,7	4209,3	112,0	4894,6	113,8
Ріпак	33,9	141,0	3095,0	75,6	3989,3	109,5
Худоба та птиця (у живій вазі)	612,4	111,3	12946,5	103,7	14783,3	119,4
у тому числі						
велика рогата худоба	60,8	102,9	11320,6	103,6	11954,5	107,5
свині	161,1	111,5	15756,8	103,8	18107,6	118,1
птиця	389,1	112,7	12029,1	103,6	13929,8	130,1
Молоко	773,9	107,0	3813,7	116,2	3592,3	92,0
Яйця, млн.шт.	4057,3	108,7	662,8	107,6	667,8	90,2

Порівняно з січнем–квітнем 2013р. загальні обсяги продажу худоби та птиці збільшили аграрні підприємства 18 регіонів. Продаж великої рогатої худоби збільшено у 16 регіонах, з них найсуттєвіше – у Івано-Франківській (на 61%), Харківській (на 39%) та Миколаївській (на 29%) областях; свиней – у 20 регіонах і найбільше – у Харківській (у 2,6 р.б.), Хмельницькій та Рівненській (на 88%) областях. Продаж птиці зріс у 10 регіонах, найсуттєвіше – у Вінницькій (у 2,3 р.б.) Сумській (на 95%), Тернопільській (на 70%) і Житомирській (на 61%) областях.

Продаж молока збільшили аграрні підприємства 22 регіонів, з них найсуттєвіше – у Кіровоградській (на 37%), Херсонській та Хмельницькій (на 22%) областях. Продаж яєць збільшено сільськогосподарськими підприємствами 11 регіонів, з них найбільше – у Миколаївській (у 2,9 р.б.), Херсонській (на 76%) та Чернігівській (на 37%) областях.

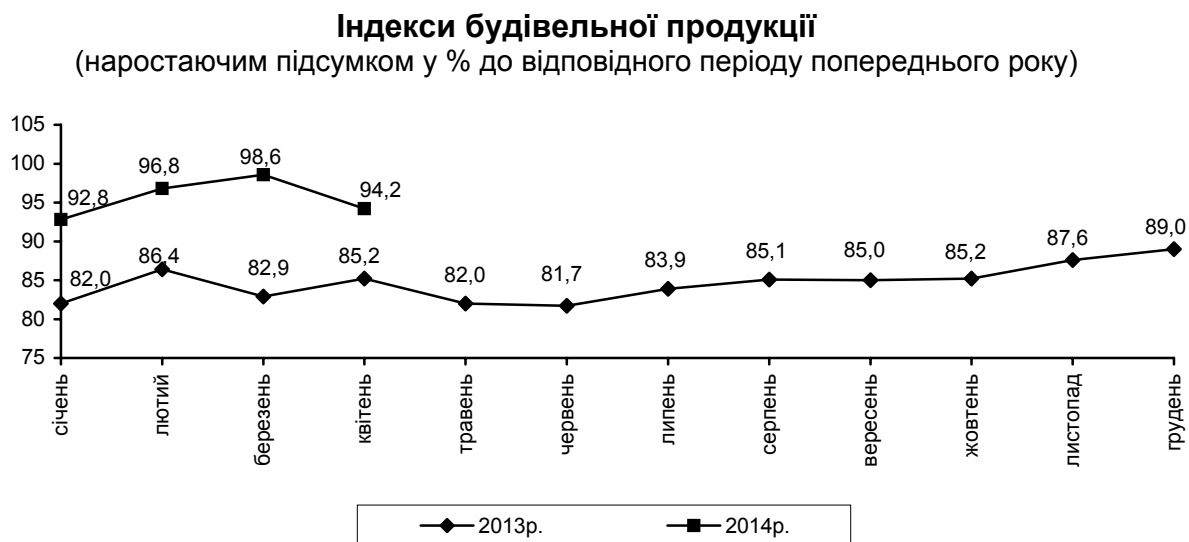
Наявність зерна та насіння соняшнику. На 1 травня 2014р. у сільськогосподарських підприємствах (крім малих) та підприємствах, що здійснюють зберігання, переробку зернових культур, було в наявності 9,1 млн.т зерна (на 12% більше проти 1 травня 2013р.), у т.ч. 3,4 млн.т пшениці, 0,9 млн.т ячменю, 4,3 млн.т кукурудзи, 0,3 млн.т жита. Безпосередньо у сільськогосподарських підприємствах зберігалось 4,8 млн.т зерна (на 24% більше), у т.ч. 1,6 млн.т пшениці, 0,6 млн.т ячменю, 2,3 млн.т кукурудзи, 0,1 млн.т жита. Зернозберігаючі та зернопереробні підприємства мали в наявності 4,3 млн.т зерна (на 1% більше), у т.ч. зернозберігаючі – 2,9 млн.т (на 4% більше).

Запаси насіння соняшнику становили 3,2 млн.т (на 95% більше, ніж на 1 травня 2013р.), із них безпосередньо в аграрних підприємствах (крім малих) зберігалось 1,2 млн.т (на 78% більше), підприємствах, що здійснюють його переробку та зберігання, – 2,0 млн.т (у 2,1 р.б., ніж торік).

БУДІВЕЛЬНА ДІЯЛЬНІСТЬ

У січні–квітні 2014р. підприємствами України **виконано будівельних робіт¹** на суму 13,1 млрд.грн. Індекс будівельної продукції у січні–квітні п.р. порівняно з відповідним періодом 2013р. становив 94,2%.

Довідково: з урахуванням тимчасово окупованої території Автономної Республіки Крим і м.Севастополя, за оцінкою Держстату України, обсяг виконаних будівельних робіт та індекс будівельної продукції в січні–квітні 2014р. становили 13,5 млрд.грн. та 89,3% відповідно.



Динаміка виробництва будівельної продукції за основними її видами характеризується такими даними:

	(відсотків)			
	Квітень 2014р. до березня 2014р.	Квітень 2014р. до квітня 2013р.	Січень–квітень 2014р. до січня–квітня 2013р.	Довідково: січень–квітень 2013р. до січня–квітня 2012р.
Будівництво	82,6	75,1	94,2	85,2
Будівлі	82,8	79,0	91,3	92,7
у тому числі				
житлові	85,4	96,8	107,5	101,9
нежитлові	80,7	68,3	81,8	88,1
Інженерні споруди	82,3	71,5	97,3	78,5

У січні–квітні 2014 р. порівняно з січнем–квітнем 2013р. скоротилось будівництво будівель на 8,7%, у т.ч. нежитлових – на 18,2%.

Будівництво інженерних споруд зменшилося на 2,7%. Водночас будівництво житлових будівель зросло на 7,5%.

¹ Без урахування тимчасово окупованої території Автономної Республіки Крим і м.Севастополя.

За видами будівельної продукції обсяги виконаних робіт характеризуються такими даними:

	Виконано будівельних робіт за січень–квітень 2014р.	
	млн.грн.	у % до загального обсягу
Будівництво	13089,3	100,0
Будівлі	6458,3	49,3
у тому числі		
житлові	2778,9	21,2
нежитлові	3679,4	28,1
Інженерні споруди	6631,0	50,7
у тому числі		
транспортні споруди	1635,2	12,5
з них		
автостради, вулиці та дороги	528,4	4,0
залізниці	532,4	4,1
порти, канали, греблі та інші водні споруди	464,4	3,6
трубопроводи, комунікації та лінії електропередачі	1219,0	9,3
магістральні трубопроводи, комунікації та лінії електропередачі	573,3	4,4
місцеві трубопроводи та комунікації	645,7	4,9
комплексні промислові споруди	3031,2	23,2
споруди гірничопромислових та добувних підприємств	2225,9	17,0
споруди підприємств електроенергетики	337,4	2,6
споруди підприємств хімічної промисловості	78,3	0,6
споруди підприємств металургійної промисловості	389,6	3,0
інші інженерні споруди	745,6	5,7
з них		
споруди спортивного та розважального призначення	64,9	0,5

Нове будівництво, реконструкція та технічне переозброєння склали 84,3% від загального обсягу виконаних будівельних робіт, капітальний і поточний ремонти – 7,9% та 7,8% відповідно.

Індекси будівельної продукції за регіонами наведено в таблиці.

	(відсотків)			
	Січень 2014р. до січня 2013р.	Січень– лютий 2014р. до січня– лютого 2013р.	Січень– березень 2014р. до січня– березня 2013р.	Січень– квітень 2014р. до січня– квітня 2013р.
Україна	92,8	96,8	98,6	94,2
Вінницька	99,2	88,2	92,9	84,9
Волинська	108,2	120,0	109,0	109,4
Дніпропетровська	87,9	92,9	101,8	100,6
Донецька	118,2	97,8	93,2	81,5
Житомирська	73,9	82,6	96,0	93,7
Закарпатська	50,9	63,8	73,9	74,0
Запорізька	77,8	83,8	89,6	90,5
Івано-Франківська	133,9	108,0	106,1	104,8
Київська	90,9	91,9	92,9	92,0
Кіровоградська	106,4	87,0	103,1	80,5
Луганська	103,4	103,5	107,2	97,4
Львівська	91,8	81,7	87,9	82,4
Миколаївська	64,2	80,3	85,8	86,7
Одеська	152,5	186,3	179,4	151,5
Полтавська	64,3	82,3	84,6	82,7
Рівненська	97,1	66,7	73,3	78,3
Сумська	84,3	83,5	92,6	92,6
Тернопільська	88,5	100,2	115,6	120,6
Харківська	104,9	96,7	89,5	88,9
Херсонська	137,0	111,7	88,9	80,0
Хмельницька	124,6	111,8	100,7	103,1
Черкаська	79,2	87,2	93,5	88,1
Чернівецька	49,3	65,1	107,7	87,7
Чернігівська	119,9	88,2	119,1	127,5
м.Київ	84,3	95,3	93,8	92,5

Довідково:

тимчасово окупована територія
Автономної Республіки Крим
і м.Севастополя
(за оцінкою Держстату України)

20,6 30,0 40,0 41,8

У січні–березні 2014р. в Україні прийнято в експлуатацію 2346,9 тис.м² загальної площі житла¹, з яких 295,7 тис.м² (або 12,6% загальної площі житла) – відповідно до Порядку² (далі – Порядок). Значну частину (59,5%) загального обсягу житла прийнято в експлуатацію в одноквартирних будинках, 40,3% – у будинках із двома й більше квартирами та 0,2% – у гуртожитках.

Загальна площа прийнятого в експлуатацію житла у січні–березні 2014р., порівняно з відповідним періодом попереднього року збільшилась на 10,9%, при цьому без урахування площі, прийнятої відповідно до Порядку, – на 47,1%.

Загальна площа прийнятого в експлуатацію житла за регіонами характеризується такими даними:

	Прийнято в експлуатацію загальної площі житла у січні–березні 2014р.				
	усього			без урахування загальної площі житла, прийнятого відповідно до Порядку	
	тис.м ² загальної площі	у % до		тис.м ² загальної площі	у % до
		загального обсягу	січня–березня 2013р.		січня–березня 2013р.
Україна	2346,9	100,0	110,9	2051,2	147,1
Автономна					
Республіка Крим	228,2	9,7	72,7	117,7	105,6
Вінницька	53,7	2,3	45,1	53,7	118,2
Волинська	60,4	2,6	105,3	50,8	116,0
Дніпропетровська	50,1	2,1	74,2	20,4	49,3
Донецька	62,2	2,6	65,7	60,4	84,5
Житомирська	29,8	1,3	60,6	22,9	88,1
Закарпатська	135,5	5,8	142,0	124,7	145,2
Запорізька	23,2	1,0	75,5	15,6	80,3
Івано-Франківська	253,6	10,8	264,0	235,0	278,1
Київська	306,3	13,0	221,8	263,3	247,9
Кіровоградська	6,8	0,3	41,2	6,8	61,7
Луганська	35,1	1,5	121,1	35,1	174,7
Львівська	208,1	8,9	223,4	208,1	262,5
Миколаївська	16,0	0,7	56,7	16,0	77,9
Одеська	180,2	7,7	132,5	178,9	163,2
Полтавська	20,7	0,9	64,3	16,9	119,3
Рівненська	70,0	3,0	48,4	64,7	75,8

¹ З урахуванням Автономної Республіки Крим і м.Севастополя.

² Порядок прийняття в експлуатацію індивідуальних (садибних) житлових будинків, садових, дачних будинків, господарських (присадибних) будівель і споруд, прибудов до них, громадських будинків та будівель і споруд сільськогосподарського призначення I та II категорій складності, які збудовані без дозволу на виконання будівельних робіт, і проведення технічного обстеження їх будівельних конструкцій та інженерних мереж, затверджений наказом Міністерства регіонального розвитку, будівництва та житлово-комунального господарства України від 19.03.2013 № 95 та зареєстрований у Міністерстві юстиції України 15.04.2013 за № 612/23144.

Продовження

	Прийнято в експлуатацію загальної площі житла у січні–березні 2014р.				
	усього			без урахування загальної площі житла, прийнятого відповідно до Порядку	
	тис.м ² загальної площі	у % до		тис.м ² загальної площі	у % до
		загального обсягу	січня–березня 2013р.		січня–березня 2013р.
Сумська	20,0	0,8	78,9	19,4	88,7
Тернопільська	31,2	1,3	31,6	31,0	55,4
Харківська	62,0	2,6	157,5	45,2	208,5
Херсонська	24,5	1,0	110,6	18,4	98,5
Хмельницька	81,2	3,5	206,2	78,9	256,4
Черкаська	15,7	0,7	133,7	15,7	147,9
Чернівецька	56,3	2,4	68,2	42,2	148,2
Чернігівська	23,2	1,0	142,4	23,2	313,6
м.Київ	182,0	7,8	101,6	175,3	97,9
м.Севастополь	110,9	4,7	184,2	110,9	252,8

У Київській та Івано-Франківській областях прийнято в експлуатацію 23,8% від загальної площі житла, ще 34,1% – у Автономній Республіці Крим, Львівській, Одеській областях та м.Києві.

У міських поселеннях прийнято в експлуатацію 1576,7 тис.м² загальної площі житла (67,2% загального обсягу), у сільській місцевості – 770,2 тис.м² (32,8%). Обсяги прийнятого в експлуатацію житла в міських поселеннях порівняно з відповідним періодом попереднього року зросли на 11,1%, у сільській місцевості – на 10,3%.

За рахунок коштів державного бюджету в січні–березні 2014р. прийнято в експлуатацію 3,4 тис.м² загальної площі житла (0,1% від загального обсягу), що в 3,6 раза більше рівня відповідного періоду попереднього року.

У січні–березні 2014р. прийнято в експлуатацію 21,9 тис. квартир. Середній розмір квартири становить 103,2 м² загальної площі, при цьому в сільській місцевості – 131,1 м², у міських поселеннях – 93,3 м² загальної площі. Серед збудованих квартир переважають однокімнатні (35,3% від загальної кількості), двокімнатні (25,8%) та трикімнатні (17,3%) квартири.

Крім того, у січні–березні 2014р. в Україні прийнято в експлуатацію дачні та садові будинки загальною площею 68,4 тис.м², з яких 20,1 тис.м² (або 29,5% загальної площі дачних та садових будинків) – відповідно до Порядку.

Загальна площа прийнятих в експлуатацію дачних та садових будинків у січні–березні 2014р. порівняно з відповідним періодом попереднього року зменшилась на 45,7%, при цьому без урахування площі, прийнятої відповідно до Порядку, – на 16,5%.

Загальна площа прийнятих в експлуатацію дачних та садових будинків за регіонами характеризується такими даними:

	Прийнято в експлуатацію загальної площі дачних та садових будинків у січні–березні 2014р.				
	усього			без урахування площі дачних та садових будинків, прийнятих відповідно до Порядку	
	тис.м ² загальної площі	у % до		тис.м ² загальної площі	у % до
		загального обсягу	січня–березня 2013р.		січня–березня 2013р.
Україна	68,4	100,0	54,3	48,3	83,5
Автономна					
Республіка Крим	7,0	10,2	57,3	3,0	37,3
Вінницька	2,2	3,3	21,2	2,2	72,3
Волинська	0,4	0,6	59,4	0,4	161,3
Дніпропетровська	1,9	2,8	62,1	0,4	–
Донецька	2,7	3,9	35,3	2,7	76,5
Житомирська	0,4	0,6	21,1	0,4	130,1
Закарпатська	1,6	2,4	63,9	1,6	71,5
Запорізька	4,3	6,3	178,7	0,9	255,3
Івано-Франківська	1,8	2,6	297,8	1,1	284,9
Київська	13,4	19,6	133,0	9,6	214,1
Кіровоградська	–	–	–	–	–
Луганська	0,1	0,1	26,5	0,1	47,2
Львівська	3,4	4,9	59,5	3,4	59,5
Миколаївська	0,3	0,5	31,2	0,3	103,5
Одеська	8,3	12,1	39,9	8,3	39,9
Полтавська	0,1	0,2	17,7	0,1	34,7
Рівненська	0,3	0,4	21,1	0,2	105,3
Сумська	0,6	0,9	61,9	0,4	92,2
Тернопільська	0,2	0,2	2,5	0,2	45,0
Харківська	0,7	1,1	20,3	0,7	20,3
Херсонська	3,9	5,7	–	2,4	–
Хмельницька	1,3	1,9	14,0	1,2	71,6
Черкаська	0,8	1,1	142,8	0,8	252,1
Чернівецька	2,0	3,0	65,5	0,4	127,6
Чернігівська	0,1	0,1	81,7	0,1	–
м.Київ	9,2	13,4	–	6,0	–
м.Севастополь	1,4	2,1	7,1	1,4	139,7

У м.Києві, Одеській та Київській областях прийнято в експлуатацію 45,1% від загальної площі дачних та садових будинків.

У цілому у січні–березні 2014р. загальна площа прийнятих в експлуатацію житла та дачних і садових будинків становила 2415,3 тис.м² і порівняно з відповідним періодом попереднього року збільшилась на 7,7%, при цьому без урахування площі, прийнятої відповідно до Порядку, – на 44,6%.

У січні–березні 2014р. також завершено будівництво інших **об’єктів соціальної сфери**¹, дані про прийняття в експлуатацію яких наведено в таблиці.

	Усього		У т.ч. за рахунок коштів державного бюджету	
	січень–березень 2014р.	у % до січня–березня 2013р.	січень–березень 2014р.	у % до січня–березня 2013р.
Загальноосвітні навчальні заклади, учнівських місць	1472	68,2	252	24,7
Дошкільні навчальні заклади, місць	341	43,1	–	–
Лікарні, ліжок	44	55,0	–	–
Амбулаторно-поліклінічні заклади, відвідувань за зміну	1017	87,4	2	1,7
Клуби та будинки культури, місць	200	32,5	–	–
Будинки відпочинку та пансіонати, місць	319	57,4	–	–
Фізкультурно-оздоровчі комплекси, місць	50	34,7	–	–
Спортивні зали, тис.м ² тренувальної площі	9,4	127,1	0,7	209,1
Площинні спортивні споруди, тис.м ²	31,9	170,9	0,7	5,7
Плавальні басейни, тис.м ² дзеркала води	0,4	167,2	–	–

У січні–березні 2014р. прийнято в експлуатацію ряд **виробничих об’єктів і потужностей**¹, серед яких газова свердловина з експлуатаційного буріння, місцеві трубопроводи для транспортування газу протяжністю 370,3 км, лінії електропередачі – 74,5 км, трансформаторні понижуючі підстанції напругою 35 кВ і вище потужністю 17,8 тис. кВ•А, електростанції напругою 604,5 МВт тощо.

Збудовано магістральні залізничні другі колії протяжністю 10,6 км, шляхопроводи та естакади надземні – 1,9 пог.м, залізничний міст – 50,4 пог.м, причал для річкового порту – 27,0 пог.м.

¹ З урахуванням Автономної Республіки Крим і м.Севастополя.

На підприємствах країни прийнято в експлуатацію ряд потужностей з виробництва промислової продукції, зокрема:

	Одиниця виміру	Прийнято в експлуатацію у січні–березні 2014р.
Потужності з виробництва		
меблів	млн.грн.	17,9
дроту та кабелю ізольованого	т	144,0
дерев'яних будівельних конструкцій та столярних і теслярських виробів	тис.м ²	2,5
виробів з паперу та картону	тис.т	0,2
облицювальних матеріалів з природного каменю	тис.м ²	8,0
плит та керамічної плитки	тис. м ²	10,0
розчину будівельного	тис. м ³	2807,1
будівельних металоконструкцій	тис. м ³	960,0
будівельної цегли	млн.шт. ум.цегли	30,0

Крім цього, на підприємствах харчової промисловості прийнято в експлуатацію потужності з виробництва 14,1 млн.умов. банок рибних консервів, 4,5 тис.т хлібобулочних виробів та 12,0 т тортів і виробів кондитерських, 44,0 т какао, шоколаду і виробів кондитерських з цукру, 105,0 т макаронних виробів, 173,2 тис.т нерафінованої олії, 165,0 тис.т рафінованих жирів та олії, а також з переробки 0,8 тис.т м'яса та 5,2 тис.т рибної продукції тощо.

Прийнято в експлуатацію будівлі для потреб сільського господарства, зокрема, приміщення для утримання великої рогатої худоби та свиней – на 1,6 тис. та 10,0 тис. скотомісць відповідно, тваринницькі комплекси по вирощуванню та відгодівлі молодняку великої рогатої худоби та свиней – на 0,3 тис.шт. молодняку та 24,5 тис. голів свиней, а також птиці – на 248,9 тис. птахомісць, птахофабрики м'ясного напрямку – на 6,4 млн. голів м'ясної птиці, елеватори та сховища для картоплі, овочів і фруктів – на 196,0 тис.т та 9,6 тис.т одночасного зберігання відповідно та інші.

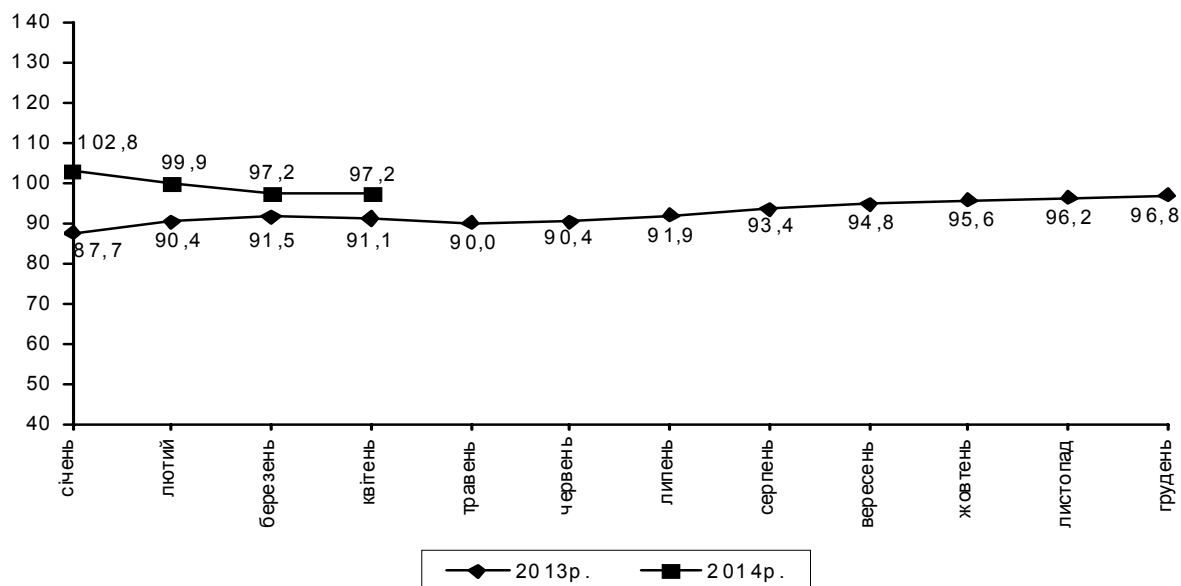
ТРАНСПОРТ І ЗВ'ЯЗОК

За січень–квітень 2014р. підприємствами **транспорту**¹ перевезено 240,1 млн.т вантажів, що на 2,9% більше, ніж у січні–квітні 2013р. Вантажооборот становив 114,2 млрд.ткм, або 97,2% від обсягу січня–квітня 2013р.

	Перевезено вантажів		Вантажооборот	
	млн.т	у % до січня–квітня 2013р.	млн.ткм	у % до січня–квітня 2013р.
Усіма видами транспорту	240,1	102,9	114219,5	97,2
у тому числі				
залізничним	136,2	101,2	69880,4	99,4
автомобільним	61,2	117,3	12627,2	107,7
водним	1,2	97,8	1415,2	114,9
трубопровідним	41,5	91,5	30242,9	88,6
авіаційним	0,02	58,3	53,8	52,4

Довідково: з урахуванням тимчасово окупованої території Автономної Республіки Крим і м.Севастополя, за оцінкою Держстату України, підприємствами транспорту в січні–квітні 2014р. перевезено 243,6 млн.т вантажів, що на 2,5% більше, ніж у січні–квітні 2013р. Вантажооборот становив 115,8 млрд.ткм, або 96,8% від обсягу січня–квітня 2013р.

Вантажооборот підприємств транспорту (наростаючим підсумком у % до відповідного періоду попереднього року)



У січні–квітні 2014р. перевезення вантажів залізницями збільшилися на 1,2% від обсягу січня–квітня 2013р., у т.ч. відправлення вантажів – на 0,3%. Відправлення зерна та продуктів перемелу збільшилося на 28,2%, лісових вантажів – на 12,9%, цементу – на 7,5%, кам'яного вугілля – на

¹ Без урахування тимчасово окупованої території Автономної Республіки Крим і м.Севастополя.

3,9%, чорних металів – на 2,3%, залізної та марганцевої руди – на 0,9%. Відправлення будівельних матеріалів знизилося на 8,7%, коксу – на 12,2%, хімічних і мінеральних добрив – на 23,4%, нафти і нафтопродуктів – на 24,0%, брухту чорних металів – на 30,9%.

Водним транспортом за січень–квітень 2014р. перевезено вантажів у обсязі 1,2 млн.т, що на 2,2% менше від обсягу січня–квітня 2013р. Закордонні перевезення вантажів водним транспортом зросли на 19,9% від обсягів січня–квітня 2013р. Обсяг переробки вантажів у торговельних і рибних портах та на промислових причалах (морських і річкових) зріс на 7,0% і становив 46,8 млн.т. Переробка експортних вантажів збільшилася на 17,7%. Переробка транзитних вантажів скоротилася на 7,5%, імпорتنих – на 15,4%, внутрішнього сполучення – на 55,7%. Кількість оброблених суден – закордонних та інфрашт – скоротилася на 1,2% і становила 3,7 тис.од.

Підприємствами автомобільного транспорту (з урахуванням перевезень фізичними особами-підприємцями) за січень–квітень 2014р. перевезено 61,2 млн.т вантажів, що на 17,3% більше, ніж за січень–квітень 2013р., та виконано вантажооборот в обсязі 12,6 млрд.ткм, який зріс на 7,7% порівняно з відповідним періодом минулого року.

Магістральними трубопроводами у січні–квітні 2014р. транспортовано 41,5 млн.т вантажів, що склало 91,5% від обсягу транспортування вантажів у січні–квітні 2013р. Перекачка нафти зросла на 0,4%. Перекачка аміаку скоротилася на 7,4%, газу – на 9,8%. Транзит аміаку зріс на 21,6%, нафти – на 1,2%. Транзит газу зменшився на 6,8%.

За січень–квітень 2014р. авіаційним транспортом перевезено 20,5 тис.т вантажів, що на 41,7% менше, ніж за січень–квітень 2013р. Вантажооборот авіаційного транспорту становив 53,8 млн.ткм, що на 47,6% менше, ніж за січень–квітень 2013р.

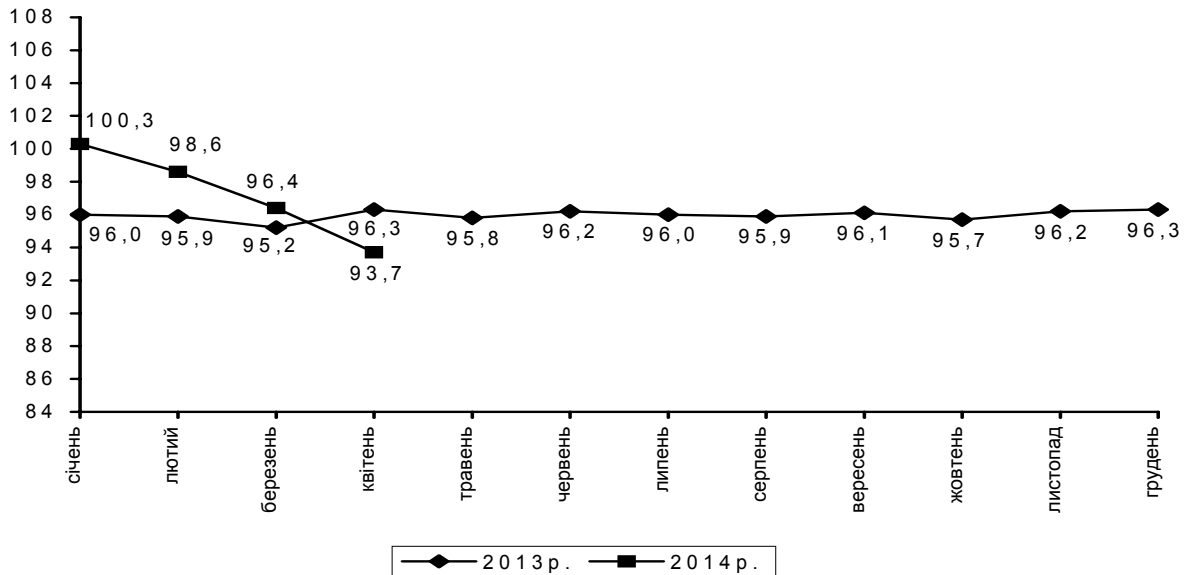
За січень–квітень 2014р. послугами пасажирського транспорту скористалися 2,0 млрд. пасажирів, виконано пасажирооборот в обсязі 33,7 млрд.пас.км, що становить відповідно 94,2% та 93,7% від обсягів січня–квітня 2013р.

	Перевезено пасажирів		Пасажирооборот	
	млн.	у % до січня–квітня 2013р.	млн.пас.км	у % до січня–квітня 2013р.
Усіма видами транспорту	1957,1	94,2	33689,1	93,7
у тому числі				
залізничним ¹	124,0	95,4	10924,7	83,3
автомобільним	1001,1	94,9	14277,8	96,8
водним	0,06	126,5	5,0	97,8
авіаційним	1,8	116,8	3299,6	128,7
трамвайним	243,3	95,7	1343,8	96,0
тролейбусним	351,5	93,6	2037,9	95,4
метрополітенами	235,4	90,3	1800,3	90,3

¹ З урахуванням перевезень міською електричкою.

Довідково: з урахуванням тимчасово окупованої території Автономної Республіки Крим і м.Севастополя, за оцінкою Держстату України, послугами пасажирського транспорту в січні–квітні 2014р. скористалися 2,1 млрд. пасажирів, виконано пасажирську роботу в обсязі 35,4 млрд.пас.км, що становить відповідно 94,2% та 93,3% від обсягів січня–квітня 2013р.

Пасажирооборот підприємств транспорту
(наростаючим підсумком у % до відповідного періоду попереднього року)



Відправлення пасажирів залізничним транспортом (з урахуванням перевезень міською електричкою) порівняно з січнем–квітнем 2013р. зменшилися на 4,6%. Послугами автомобільного транспорту (з урахуванням перевезень фізичними особами-підприємцями) скористалися 1,0 млрд. пасажирів, що на 5,1% менше від обсягів перевезень пасажирів у січні–квітні 2013р. Перевезення пасажирів автотранспортом фізичних осіб-підприємців зменшилися на 5,0%. Перевезення пасажирів морським транспортом зросли на 10,4% порівняно з січнем–квітнем 2013р., у т.ч. закордонні – на 19,4%. Перевезення пасажирів річковим транспортом зросли на 28,5%. Авіаційним транспортом перевезено 1,8 млн. пасажирів, що на 16,8% більше, ніж за січень–квітень 2013р. За січень–квітень 2014р. міським електро-транспортом перевезено 830,2 млн. пасажирів, що на 6,7% менше, ніж за січень–квітень 2013р.

Зв'язок¹. Станом на 1 квітня 2014р. встановлено 11,3 млн. основних телефонів, із них 82,5% – населенню; рівень телефонізації на 100 сімей становить 55 телефонів.

	(на 1 квітня 2014р.)	
	Мережа зв'язку	
	міська	сільська
Телефонні апарати основні, тис.	9892,9	1386,9
у т.ч. домашні	8047,5	1258,1
Таксофони місцеві, од	2	–
Таксофони універсальні, од	7561	189
у т.ч. з кредитними картками	6541	176

Кількість абонентів мобільного зв'язку на 1 квітня 2014р. становила 62,3 млн., що на 1,9% більше, ніж на 1 квітня 2013р. Число абонентів кабельного телебачення склало 3,3 млн., абонентів мережі Інтернет – 6,1 млн.

¹ З урахуванням Автономної Республіки Крим і м.Севастополя.

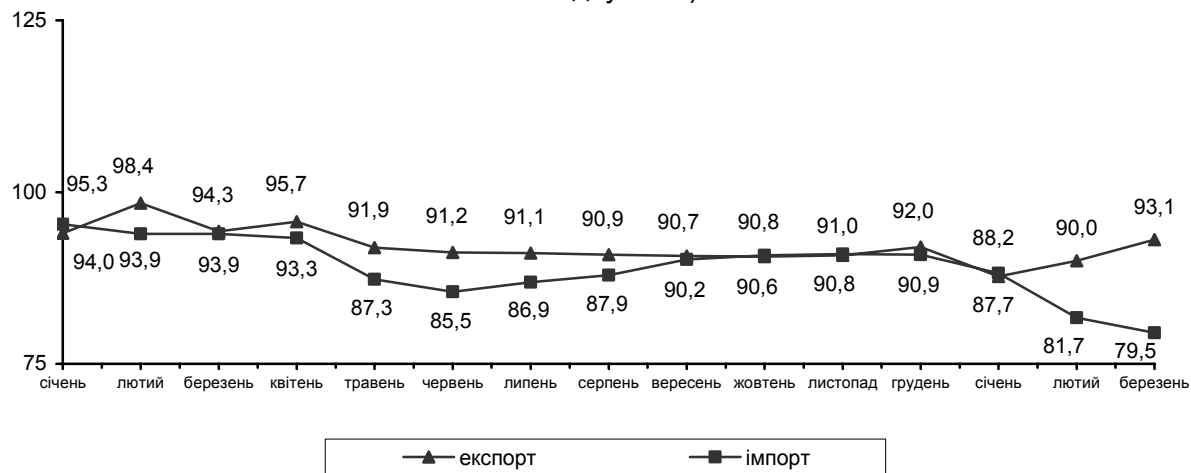
ЗОВНІШНЬОЕКОНОМІЧНА ДІЯЛЬНІСТЬ¹

Обсяг експорту **товарів та послуг**² України за I квартал 2014р. становив 16849,1 млн.дол. США, імпорту – 15542,5 млн.дол. Порівняно з I кварталом 2014р. експорт становив 92,6%, а імпорт – 80,2%. Позитивне сальдо зовнішньоторговельного балансу становило 1306,6 млн.дол. (за I квартал 2013р. – негативне 1196,7 млн.дол.).

За I квартал 2014р. обсяги експорту та імпорту **товарів** України становили відповідно 14190,2 млн.дол. США та 14240,7 млн.дол. Порівняно з відповідним періодом 2013р. експорт скоротився на 6,9%, імпорт – на 20,5%. Від’ємне сальдо порівняно з I кварталом 2013р. зменшилось і становило 50,5 млн.дол. (за I квартал 2013р. від’ємне – 2682,1 млн.дол.).

Темпи зростання (зниження) експорту–імпорту товарів у 2013–2014 роках

(до відповідного періоду попереднього року, нарастаючим підсумком)



На формування негативного сальдо вплинули окремі товарні групи: палива мінеральні, нафта і продукти її перегонки (–2971,1 млн.дол.), засоби наземного транспорту, крім залізничного (–721,1 млн.дол.), фармацевтична продукція (–647,5 млн.дол.), пластмаси, полімерні матеріали (–543,8 млн.дол.), різноманітна хімічна продукція (–287,7 млн.дол.), механічні машини (–280,4 млн.дол.), їстівні плоди та горіхи (–239,7 млн.дол.), електричні машини (–233,3 млн.дол.).

Коефіцієнт покриття експортом імпорту склав 1,00 (за I квартал 2013р. – 0,85).

Зовнішньоторговельні операції проводились із партнерами із 196 країн світу.

¹ З урахуванням Автономної Республіки Крим і м.Севастополя.

² Для уникнення подвійного обліку із загальних обсягів товарів та послуг вилучена вартість послуг з переробки давальницької сировини, які за I квартал 2014р. склали в експорті 364,9 млн.дол. США (за I квартал 2013р. – 392,7 млн.дол.), в імпорті 3,3 млн.дол. (за I квартал 2013р. – 3,7 млн.дол.).

Інформацію щодо показників зовнішньої торгівлі товарами з найбільшими торговими партнерами за I квартал 2014р. наведено в таблиці.

	Експорт			Імпорт		
	млн.дол. США	у % до I кварталу 2013р.	у % до загального обсягу	млн.дол. США	у % до I кварталу 2013р.	у % до загального обсягу
Усього	14190,2	93,1	100,0	14240,7	79,5	100,0
у тому числі						
Австрія	156,3	123,0	1,1	146,8	107,4	1,0
Азербайджан	150,5	75,1	1,1	7,5	44,1	0,1
Бельгія	112,3	107,7	0,8	133,1	99,8	0,9
Білорусь	353,7	70,8	2,5	871,5	102,9	6,1
Болгарія	167,2	122,6	1,2	79,2	127,0	0,6
Велика Британія	186,9	125,5	1,3	199,1	74,3	1,4
Греція	55,5	88,3	0,4	67,2	166,5	0,5
Грузія	100,2	86,1	0,7	62,6	163,7	0,4
Єгипет	743,0	139,1	5,2	34,8	51,5	0,2
Ізраїль	180,3	93,9	1,3	44,7	68,7	0,3
Індія	379,1	67,9	2,7	196,9	102,2	1,4
Індонезія	56,7	61,0	0,4	72,0	69,0	0,5
Іран, Ісламська Республіка	117,8	100,5	0,8	15,2	59,4	0,1
Іспанія	359,7	119,2	2,5	180,3	92,5	1,3
Італія	725,7	102,2	5,1	383,9	94,1	2,7
Казахстан	217,7	45,6	1,5	103,3	48,3	0,7
Китай	776,2	127,7	5,5	1336,1	59,1	9,4
Кіпр	104,3	669,1	0,7	13,2	123,0	0,1
Корея, Республіка	137,6	286,4	1,0	136,0	67,0	1,0
Литва	95,1	92,4	0,7	165,7	82,6	1,2
Молдова, Республіка	162,5	94,7	1,1	15,5	82,1	0,1
Нідерланди	381,9	157,0	2,7	221,7	104,2	1,6
Німеччина	404,4	102,9	2,8	1119,9	77,0	7,9
Об'єднані Арабські Емірати	129,4	153,6	0,9	13,3	85,7	0,1
Польща	758,0	119,7	5,3	690,5	82,4	4,8
Португалія	161,3	167,8	1,1	14,8	114,4	0,1
Російська Федерація	2721,9	75,6	19,2	4016,4	74,0	28,2
Румунія	143,2	109,9	1,0	270,5	156,4	1,9
Саудівська Аравія	87,1	66,8	0,6	37,4	91,2	0,3
Словаччина	194,2	116,6	1,4	108,9	82,3	0,8
США	124,4	61,6	0,9	561,7	75,9	3,9
Туреччина	881,0	89,1	6,2	356,8	81,9	2,5
Угорщина	430,2	104,9	3,0	272,5	88,9	1,9
Франція	119,6	56,8	0,8	379,4	82,5	2,7
Чехія	229,7	128,1	1,6	180,2	85,8	1,3
Швейцарія	20,7	84,2	0,1	166,4	81,3	1,2
Японія	89,0	124,4	0,6	191,1	97,4	1,3

Довідково:

Усього по країнах ЄС	4944,6	112,6	34,8	5003,3	87,8	35,1
---------------------------------	---------------	--------------	-------------	---------------	-------------	-------------

Обсяг експорту товарів до країн Європейського Союзу становив 34,8% від загального обсягу експорту, до інших країн – 65,2% (у I кварталі 2013р. – 28,8% та 71,2% відповідно).

Найвагоміші експортні поставки товарів серед країн-членів ЄС здійснювалися до Польщі (5,3%), Італії (5,1%), Угорщини (3%), Німеччини (2,8%), Нідерландів (2,7%), Іспанії (2,5%) та Чехії (1,6%).

Серед інших країн світу найбільше експортувалися товари до Росії (19,2%), Туреччини (6,2%), Китаю (5,5%), Єгипту (5,2%), Індії (2,7%), Білорусі (2,5%), Казахстану (1,5%).

Серед найбільших країн-партнерів експорт товарів збільшився до Єгипту на 39,1% (за рахунок чорних металів, зернових культур, жирів та олій тваринного або рослинного походження), Китаю – на 27,7% (суден, зернових культур, деревини і виробів з деревини), Польщі – на 19,7% (електричних машин, руд, шлаку і золи, чорних металів), Угорщини – на 4,9% (руд, шлаку і золи, деревини і виробів з деревини, чорних металів), Німеччини – на 2,9% (руд, шлаку і золи, механічних машин, зернових культур) та Італії – на 2,2% (жирів та олій тваринного або рослинного походження, чорних металів, деревини і виробів з деревини). Одночасно скоротився експорт товарів до Росії на 24,4%, Туреччини – на 10,9%.

Основу товарної структури українського експорту складали недорогоцінні метали та вироби з них, продукти рослинного походження, мінеральні продукти, механічні та електричні машини, продукція хімічної та пов'язаних з нею галузей промисловості, жири та олії тваринного або рослинного походження, готові харчові продукти, засоби наземного транспорту, літальні апарати, плавучі засоби.

У загальному обсязі експорту товарів порівняно з відповідним періодом попереднього року збільшилась частка чорних металів з 23,4% до 24,5%, зернових культур – з 9,7% до 12,9%, руд, шлаку і золи – з 5,4% до 7,2%, механічних машин – з 5,6% до 5,9%, палив мінеральних, нафти і продуктів її перегонки – з 4% до 5%. Зменшилась натомість частка жирів та олій тваринного або рослинного походження з 6,2% до 6%, виробів з чорних металів – з 4,1% до 2,8%, продуктів неорганічної хімії – з 3,5% до 2,5%, залізничних локомотивів – з 4,7% до 2%, насіння і плодів олійних рослин – з 3,2% до 1,9%, залишків і відходів харчової промисловості – з 2,1% до 1,9%, добрив – з 2,7% до 1,6%.

За видами економічної діяльності найбільші експортні поставки здійснювали підприємства, основним видом діяльності яких є металургійне виробництво – 25,5% від загального обсягу експорту (менше проти I кварталу 2013р. на 11,3%), оптова торгівля і посередництво в оптовій торгівлі – 20,3% (менше на 11,7%), добування металевих руд – 6,4% (більше на 22,7%), виробництво харчових продуктів, напоїв – 5,5% (більше на 0,8%), сільського господарства, мисливства та пов'язаних з ними послуг – 4,6% (більше на 15,9%), хімічне виробництво – 3,9% (менше на 40,6%), виробни-

цтво машин та устаткування – 3,3% (менше на 15,5%) та виробництво інших транспортних засобів – 2,9% (менше на 51,9%).

Імпорт із країн Європейського Союзу становив 35,1% від загального обсягу імпорту, з інших країн – 64,9% (за 3 місяці 2013р. – 31,8% та 68,2% відповідно).

Серед країн ЄС найвагоміші імпорتنі надходження товарів здійснювалися з Німеччини (7,9%), Польщі (4,8%), Італії та Франції (по 2,7%), Угорщини та Румунії (по 1,9%).

Серед інших країн світу найбільші імпорتنі поставки товарів надходили з Росії (28,2%), Китаю (9,4%), Білорусі (6,1%), США (3,9%), Туреччини (2,5%) та Індії (1,4%).

Імпорт товарів серед найбільших країн-партнерів збільшився проти відповідного періоду попереднього року з Білорусі на 2,9% (за рахунок алкогольних і безалкогольних напоїв та оцту, різноманітної хімічної продукції, палив мінеральних, нафти і продуктів її перегонки). Зменшилися поставки з Китаю на 40,9%, Росії – на 26%, США – на 24,1%, Німеччини – на 23%, Туреччини – на 18,1%, Польщі – на 17,6%, Франції – на 17,5% та Італії – на 5,9%.

Основу товарної структури українського імпорту складали мінеральні продукти, механічні та електричні машини, продукція хімічної та пов'язаних з нею галузей промисловості, засоби наземного транспорту, літальні апарати, плавучі засоби, продукти рослинного походження, полімерні матеріали, пластмаси та вироби з них, недорогоцінні метали та вироби з них, готові харчові продукти, текстильні матеріали та текстильні вироби.

У загальному обсязі імпорту товарів збільшилась частка механічних машин з 7,3% до 7,9%, фармацевтичної продукції – з 3,4% до 5%, пластмас, полімерних матеріалів – з 4,2% до 4,7%, різноманітної хімічної продукції – з 2% до 2,3%. Зменшилась частка палив мінеральних, нафти і продуктів її перегонки з 28% до 25,9%, електричних машин – з 9,3% до 6,4%, засобів наземного транспорту, крім залізничного – з 7,2% до 5,6%, чорних металів – з 2,5% до 2,3%.

Інформацію щодо найважливіших товарних груп у структурі зовнішньої торгівлі України за I квартал 2014р. наведено в таблиці.

	Експорт			Імпорт		
	млн.дол. США	у % до I кварталу 2013р.	у % до загального обсягу	млн.дол. США	у % до I кварталу 2013р.	у % до загального обсягу
Усього	14190,2	93,1	100,0	14240,7	79,5	100,0
у тому числі						
I. Живі тварини;						
продукти тваринного						
походження	223,1	105,8	1,6	358,1	85,5	2,5
з них						

Продовження						
	Експорт			Імпорт		
	млн.дол. США	у % до І кварталу 2013р.	у % до загального обсягу	млн.дол. США	у % до І кварта- лу 2013р.	у % до загального обсягу
04 молоко та молочні продукти, яйця птиці; натуральний мед	150,3	118,0	1,1	90,2	159,6	0,6
II. Продукти рослинного походження	2210,0	106,5	15,6	849,1	90,3	6,0
з них						
10 зернові культури	1835,6	124,2	12,9	235,8	147,0	1,7
III. 15 Жири та олії тваринного або рослинного походження	854,6	91,0	6,0	67,6	68,9	0,5
IV. Готові харчові продукти	782,5	84,3	5,5	673,4	98,8	4,7
V. Мінеральні продукти	1858,8	118,9	13,1	3943,3	74,5	27,7
з них						
26 руди, шлак і зола	1027,9	124,1	7,2	174,5	96,3	1,2
27 палива мінеральні; нафта та продукти її перегонки	714,9	117,6	5,0	3685,9	73,4	25,9
VI. Продукція хімічної та пов'язаних з нею галузей промисловості	883,6	70,2	6,2	1848,2	100,4	13,0
з них						
30 фармацевтична продукція	59,4	128,5	0,4	706,9	117,0	5,0
31 добрива	220,0	53,0	1,6	188,4	81,3	1,3
VII. Полімерні матеріали, пластмаси та вироби з них	158,0	89,2	1,1	836,3	85,8	5,9
з них						
39 пластмаси, полімерні матеріали	120,0	92,1	0,8	663,8	89,0	4,7
XI. Текстильні матеріали та текстильні вироби	208,1	105,6	1,5	455,5	83,8	3,2
з них						
XV. Недорогоцінні метали та вироби з них	4017,1	92,3	28,3	830,9	80,5	5,8
з них						
72 чорні метали	3474,7	97,5	24,5	322,5	72,0	2,3
73 вироби з чорних металів	394,1	62,8	2,8	221,7	90,4	1,6
XVI. Машини, обладнання та механізми; електричне обладнання	1520,2	95,8	10,7	2033,9	68,6	14,3
84 реактори ядерні, котли, машини	837,5	97,5	5,9	1117,9	85,6	7,9
85 електричні машини	682,7	93,8	4,8	916,0	55,2	6,4

Продовження

	Експорт			Імпорт		
	млн.дол. США	у % до І кварталу 2013р.	у % до загального обсягу	млн.дол. США	у % до І кварталу 2013р.	у % до загального обсягу
XVII. Засоби наземного транспорту, літальні апарати, плавучі засоби	437,9	50,3	3,1	888,7	63,1	6,2
з них						
86 залізничні локомотиви	280,1	39,0	2,0	70,8	83,3	0,5
87 засоби наземного транспорту, крім залізничного	77,7	96,2	0,5	798,9	61,8	5,6

Найбільші імпорتنі поставки здійснювали підприємства, основним видом діяльності яких є оптова торгівля і посередництво в оптовій торгівлі – 29,5% від загального обсягу імпорту (менше на 23,9%), діяльність у сферах права, бухгалтерського обліку, інжинірингу, надання послуг підприємцям – 13,3% (менше на 41,5%), торгівля автомобілями та мотоциклами, їх технічне обслуговування та ремонт – 6,4% (менше на 26,2%), металургійне виробництво – 4,6% (менше на 19,3%) і роздрібна торгівля, ремонт побутових виробів та предметів особистого вжитку – 3,2% (менше на 4,8%).

Індекс цін зовнішньої торгівлі товарами (березень 2014р. до березня 2013р.) в експорті склав 95,3%, в імпорті – 99,1%.

В Україну в І кварталі 2014р. надійшло іноземної давальницької сировини на 961,5 млн.дол., або 6,8% від загального обсягу імпорту країни. Експорт готової продукції з імпоротної давальницької сировини становив 1244,6 млн.дол., або 8,8% від загального обсягу експорту.

Експорт давальницької сировини становив 14 млн.дол., або 0,1% від загального обсягу експорту. У той же час до України імпортовано готової продукції, виготовленої з давальницької сировини, на 28,1 млн.дол., або 0,2% від загального обсягу імпорту країни.

Інформацію за І квартал 2014р. щодо регіонів України, підприємства яких найактивніше здійснювали зовнішню торгівлю товарами, наведено в таблиці.

	Експорт			Імпорт		
	млн.дол. США	у % до І кварталу 2013р.	у % до загального обсягу	млн.дол. США	у % до І кварталу 2013р.	у % до загального обсягу
Усього	14190,2	93,1	100,0	14240,7	79,5	100,0
у тому числі						
Волинська	146,1	109,0	1,0	162,9	59,2	1,1
Дніпропетровська	2116,0	87,3	14,9	1043,6	84,2	7,3
Донецька	2521,1	80,8	17,8	643,9	71,2	4,5

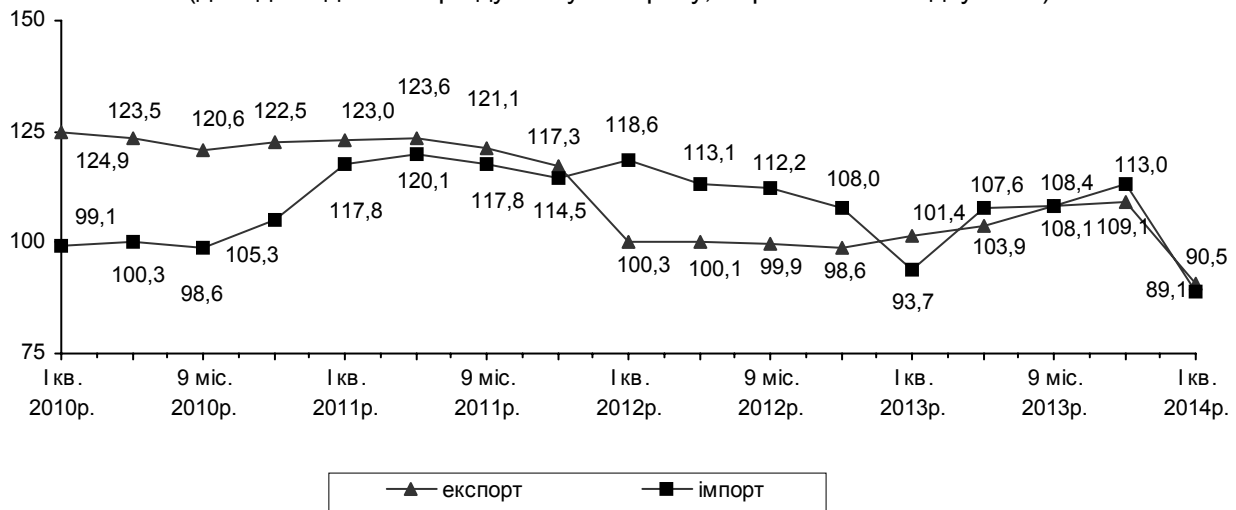
Продовження

	Експорт			Імпорт		
	млн.дол. США	у % до І кварталу 2013р.	у % до загального обсягу	млн.дол. США	у % до І кварталу 2013р.	у % до загального обсягу
Закарпатська	330,8	105,1	2,3	404,5	86,4	2,8
Запорізька	918,4	112,1	6,5	360,6	81,1	2,5
Київська	448,0	91,3	3,2	1017,6	97,8	7,1
Луганська	755,9	85,1	5,3	314,5	72,0	2,2
Львівська	343,6	112,6	2,4	565,4	103,6	4,0
Миколаївська	484,2	108,2	3,4	152,7	49,2	1,1
Одеська	497,0	141,6	3,5	657,4	77,0	4,6
Полтавська	587,0	86,8	4,1	245,8	101,3	1,7
Сумська	167,0	89,1	1,2	113,6	70,4	0,8
Харківська	463,3	105,2	3,3	460,5	95,5	3,2
Чернігівська	157,3	108,7	1,1	120,7	95,9	0,8
м.Київ	2959,2	97,8	20,9	5296,4	92,2	37,2

За I квартал 2014р. обсяг експорту **послуг** становив 3023,8 млн.дол. США і по відношенню до відповідного періоду минулого року складав 90,5%, обсяг імпорту – відповідно 1305,1 млн.дол. і 89,1%. Позитивне сальдо становило 1718,7 млн.дол. (за I квартал 2013р. – відповідно 1874,4 млн.дол.).

**Щоквартальні темпи зростання (зниження)
експорту–імпорту послуг у 2010–2014 роках**

(до відповідного періоду минулого року, наростаючим підсумком)



На формування позитивного сальдо найбільше вплинули окремі види послуг: транспортні послуги (позитивне сальдо 1393,5 млн.дол.), послуги з переробки матеріальних ресурсів (363,9 млн.дол.), послуги у сфері телекомунікації, комп'ютерні та інформаційні послуги (262,8 млн.дол.), ділові послуги (92,8 млн.дол.).

Коефіцієнт покриття експортом імпорту за I квартал 2014р. склав 2,32 (за I квартал 2013р. – 2,28).

Зовнішньоторговельні операції послугами проводилися з партнерами із 201 країни світу.

Інформацію щодо зовнішньої торгівлі послугами з найбільшими торговими партнерами наведено у таблиці.

	Експорт			Імпорт		
	млн.дол. США	у % до І кварталу 2013р.	у % до загального обсягу	млн.дол. США	у % до І кварталу 2013р.	у % до загального обсягу
Усього	3023,8	90,5	100,0	1305,1	89,1	100,0
у тому числі						
Австрія	52,0	94,9	1,7	40,8	156,1	3,1
Беліз	13,3	74,4	0,4	4,9	167,6	0,4
Бельгія	28,7	32,7	1,0	12,9	92,0	1,0
Білорусь	22,5	100,4	0,7	58,1	268,5	0,4
Болгарія	14,1	129,5	0,5	2,6	57,7	0,2
Велика Британія	177,8	100,1	5,9	184,4	121,4	14,1
Віргінські Острови						
(Брит.)	49,1	68,0	1,6	9,0	37,8	0,7
Греція	13,2	135,9	0,4	4,7	77,4	0,4
Грузія	11,3	109,3	0,4	2,6	92,9	0,2
Данія	34,9	92,5	1,2	7,2	99,1	0,5
Естонія	11,3	107,4	0,4	5,6	114,8	0,4
Ізраїль	25,1	98,0	0,8	8,1	82,9	0,6
Індія	12,3	81,9	0,4	1,8	78,2	0,1
Ірландія	13,8	77,5	0,5	7,3	95,5	0,6
Іспанія	8,0	102,6	0,3	7,2	105,5	0,5
Італія	36,6	94,1	1,2	10,8	86,1	0,8
Казахстан	21,9	72,9	0,7	4,5	52,7	0,3
Канада	19,0	74,8	0,6	10,3	69,6	0,8
Китай	14,9	72,2	0,5	5,0	130,2	0,4
Кіпр	113,7	115,8	3,8	103,0	65,1	7,9
Корея, Республіка	15,0	111,5	0,5	2,8	72,0	0,2
Латвія	12,2	92,5	0,4	9,5	113,5	0,7
Литва	8,9	115,2	0,3	6,6	71,3	0,5
Мальта	25,4	133,8	0,8	11,1	2191,7	0,9
Молдова, Республіка	11,5	74,7	0,4	6,5	73,2	0,5
Нідерланди	77,4	281,0	2,6	34,8	96,1	2,7
Німеччина	171,9	110,9	5,7	97,3	88,8	7,5
Об'єднані Арабські						
Емірати	32,5	52,8	1,1	15,9	32,6	1,2
Панама	37,2	85,2	1,2	9,4	112,0	0,7
Польща	53,4	108,3	1,8	33,8	82,8	2,6
Російська Федерація	1046,1	84,5	34,6	211,5	89,3	16,2
Румунія	13,7	119,9	0,5	4,5	144,2	0,3
Сент-Вінсент і						
Гренадіни	42,8	102,9	1,4	0,0	0,2	0,0
Словаччина	12,8	98,4	0,4	6,0	95,6	0,5
США	160,9	93,6	5,3	61,2	58,8	4,7

Продовження

	Експорт			Імпорт		
	млн.дол. США	у % до І кварталу 2013р	у % до загального обсягу	млн.дол. США	у % до І кварталу 2013р	у % до загального обсягу
Туреччина	33,8	91,5	1,1	22,4	39,8	1,7
Туркменістан	43,6	202,0	1,4	11,6	881,4	0,9
Угорщина	24,8	49,2	0,8	13,3	73,6	1,0
Фінляндія	7,6	57,1	0,3	8,8	95,9	0,7
Франція	37,3	121,7	1,2	23,4	77,4	1,8
Чехія	18,2	94,1	0,6	9,9	73,6	0,8
Швейцарія	227,2	91,6	7,5	85,6	113,4	6,6
Швеція	15,6	86,1	0,5	8,4	60,1	0,6

Довідково:

Усього по країнах ЄС **994,9** **100,5** **32,9** **660,8** **93,2** **50,6**

Країнам Європейського Союзу надано 32,9% послуг від загального обсягу експорту, іншим країнам – 61,7% (у І кварталі 2013р. – відповідно 29,6% та 70,4%).

Головними партнерами в експорті послуг серед країн-членів ЄС були Велика Британія (5,9%), Німеччина (5,7%), Кіпр (3,8%) та Нідерланди (2,6%).

Серед інших країн найбільші обсяги послуг надавалися Російській Федерації (34,6%), Швейцарії (7,5%) та США (5,3%).

Серед країн-партнерів відбулося найбільше зростання обсягів послуг, наданих Нідерландам – у 2,8 раза (в основному за рахунок транспортних послуг), Туркменістану – у 2 раза (в основному за рахунок послуг з будівництва), Кіпру – на 15,8% (за рахунок транспортних послуг та ділових послуг) та Німеччині – на 10,9% (за рахунок послуг з переробки матеріальних ресурсів та послуг у сфері телекомунікацій, комп'ютерних та інформаційних послуг).

Натомість зменшилися обсяги експорту послуг Бельгії – на 67,3% (в основному за рахунок транспортних послуг), Угорщині – на 50,8% (за рахунок послуг з переробки матеріальних ресурсів та транспортних послуг), Об'єднаним Арабським Еміратам – на 47,2% (за рахунок транспортних послуг та послуг з ремонту та технічного обслуговування, що не віднесені до інших категорій) та Російській Федерації – на 15,5% (за рахунок транспортних та ділових послуг).

Структура українського експорту послуг протягом тривалого часу залишається майже незмінною. У І кварталі 2014р. найбільші обсяги припадали на транспортні послуги, які займали 55,2% від загального обсягу експорту (за рахунок наданих послуг трубопровідного транспорту, залізничного, повітряного та морського), послуги з переробки матеріальних ресурсів

та послуги у сфері телекомунікації, комп'ютерні та інформаційні послуги – по 12,1%, ділові послуги – 10,8%.

Порівняно з I кварталом минулого року зменшилися обсяги експорту транспортних послуг на 252,5 млн.дол. (за рахунок зменшення експорту послуг трубопровідного транспорту, залізничного, повітряного та морського), ділових послуг – на 64,9 млн.дол., послуг з переробки матеріальних ресурсів – на 30,4 млн.дол., послуг, пов'язаних з подорожами, – на 12,4 млн.дол., послуг з ремонту та технічного обслуговування, що не віднесені до інших категорій послуг, – на 7,5 млн.дол.

Одночасно збільшилися обсяги послуг у сфері телекомунікації, комп'ютерних та інформаційних послуг на 50,1 млн.дол. та послуг з будівництва – на 14,2 млн.дол.

Імпорт від країн Європейського Союзу становив 50,6% від загального обсягу імпорту, від інших країн – 49,4% (за I квартал 2013р. – 48,4% та 51,6% відповідно).

Серед країн ЄС найбільші обсяги послуг одержувалися від Великої Британії (14,1%), Кіпру (7,9%) та Німеччини (7,5%).

Серед інших країн найбільша частка імпорту послуг надавалася Російською Федерацією (16,2%), Швейцарією (6,6%) та США (4,7%).

Серед країн-партнерів збільшився обсяг послуг, одержаних від Мальти – у 21,9 раза (в основному за рахунок послуг, пов'язаних з подорожами), Білорусі – у 2,7 раза (за рахунок ділових послуг, послуг з ремонту та технічного обслуговування, що не віднесені до інших категорій, та транспортних послуг), Австрії – на 56,1% (за рахунок послуг, пов'язаних з фінансовою діяльністю, послуг з будівництва та послуг у сфері телекомунікацій, комп'ютерних та інформаційних послуг) та Великої Британії – на 21,4% (за рахунок послуг, пов'язаних з фінансовою діяльністю, та ділових послуг).

Одночасно зменшилися обсяги послуг, одержаних від Об'єднаних Арабських Еміратів – на 67,4% (за рахунок ділових та транспортних послуг), Туреччини – на 60,2% (за рахунок послуг з будівництва та послуг, пов'язаних з подорожами), США – на 41,2% (за рахунок ділових послуг та послуг, пов'язаних з подорожами), Кіпру – на 34,9% (в основному за рахунок роялті та інших послуг, пов'язаних з використанням інтелектуальної власності) та Російської Федерації – на 10,7% (в основному за рахунок ділових послуг).

Структура імпорту послуг також залишається майже незмінною протягом останніх років. Найбільшу частку в загальному обсязі імпорту послуг у I кварталі 2014р. склали транспортні послуги – 21,1% (за рахунок одержання послуг залізничного, повітряного, морського та автомобільного транспорту), ділові послуги – 18%, послуги, пов'язані з фінансовою діяльністю, – 17,7%, державні та урядові послуги – 11,3%, послуги, пов'язані з подорожами, – 8,6%, роялті та інші послуги, пов'язані з використанням інтелектуальної власності, – 8%.

Порівняно з I кварталом 2013р. зменшилися загальні обсяги імпорту транспортних послуг – на 70,2 млн.дол. (за рахунок скорочення послуг повітряного транспорту, автомобільного, залізничного), ділових послуг – на 55,2 млн.дол., роялті та інших послуг, пов'язаних з використанням інтелектуальної власності, – на 47,3 млн.дол., послуг зі страхування – на 18,2 млн.дол.

Одночасно відбулося збільшення імпорту послуг, пов'язаних з фінансовою діяльністю, – на 58,4 млн.дол., послуг з ремонту та технічного обслуговування, що не віднесені до інших категорій послуг, – на 4,1 млн.дол., державних та урядових послуг – на 1,9 млн.дол.

Інформацію щодо основних видів послуг у структурі зовнішньої торгівлі України за I квартал 2013р. наведено у таблиці.

Найменування послуги згідно з КЗЕП	Експорт			Імпорт		
	млн.дол. США	у % до I кварталу 2013р.	у % до загального обсягу, розділу	млн.дол. США	у % до I кварталу 2013р.	у % до загального обсягу, розділу
Усього	3023,8	90,5	100,0	1305,1	89,1	100,0
Послуги з переробки матеріальних ресурсів	367,2	92,3	12,1	3,3	77,2	0,3
з них						
послуги для переробки товарів у внутрішній економіці	2,2	46,3	0,6	0,0	5,2	0,8
послуги для переробки товарів за кордоном	364,9	92,9	99,4	3,3	87,2	99,2
Послуги з ремонту та технічного обслугову- вання, що не віднесені до інших категорій	71,7	90,5	2,4	29,1	116,5	2,2
Транспортні послуги	1668,5	86,9	55,2	275,0	79,7	21,1
з них						
послуги морського транспорту	248,2	89,4	14,9	40,6	108,7	14,8
послуги річкового транспорту	8,7	110,8	0,5	0,0	0,7	0,0
послуги повітряного транспорту	270,2	86,4	16,2	79,0	57,1	28,7
послуги залізничного транспорту	292,8	82,4	17,5	111,8	97,5	40,7
послуги автомобільного транспорту	90,9	90,8	5,4	37,1	81,5	13,5
послуги трубопровідно- го транспорту	649,2	83,1	38,9	0,8	287,0	0,3

Найменування послуги згідно з КЗЕП	Продовження					
	Експорт			Імпорт		
	млн.дол. США	у % до I кварталу 2013р.	у % до загального обсягу, розділу	млн.дол. США	у % до I кварталу 2013р.	у % до загального обсягу, розділу
передача електроенергії	0,2	531,4	0,0	–	–	–
інші допоміжні та додаткові транспортні послуги	98,8	132,4	5,9	3,2	62,9	1,2
послуги поштової та кур'єрської служби	9,5	86,2	0,6	2,4	64,5	0,9
Послуги, пов'язані з подорожами	64,1	83,8	2,1	112,3	88,0	8,6
Послуги з будівництва	58,8	131,7	1,9	41,9	87,3	3,2
Послуги зі страхування	14,5	75,0	0,5	19,9	52,2	1,5
Послуги, пов'язані з фінансовою діяльністю	60,8	92,2	2,0	230,6	133,9	17,7
Роялті та інші послуги, пов'язані з використан- ням інтелектуальної власності	14,3	89,0	0,5	105,0	68,9	8,0
Послуги у сфері телеко- мунікації, комп'ютерні та інформаційні послуги	364,6	115,9	12,1	101,8	90,3	7,8
з них						
телекомунікаційні						
послуги	82,1	106,7	22,5	36,4	79,6	35,8
комп'ютерні послуги	236,0	118,2	64,7	49,1	101,5	48,2
інформаційні послуги	46,5	122,6	12,7	16,3	87,7	16,0
Ділові послуги	327,6	83,5	10,8	234,8	81,0	18,0
з них						
послуги дослідження та розробки	47,6	71,1	14,5	7,0	65,7	3,0
професійні та консал- тингові послуги	143,8	97,5	43,9	97,5	82,7	41,5
наукові та технічні послуги	90,7	71,2	27,7	25,3	31,0	10,8
послуги з обробки та усунення забруднення навколишнього середо- вища	1,2	71,0	0,4	18,8	121,4	8,0
послуги сільського господарства та послуги видобутку	1,5	264,7	0,5	3,8	108,1	1,6
послуги операційного лізингу	12,3	67,5	3,7	47,7	287,5	20,3
послуги, пов'язані з торгівлею, та посеред- ницькі послуги	9,8	66,0	3,0	16,9	55,0	7,2

Продовження

	Експорт			Імпорт		
	млн.дол. США	у % до І кварталу 2013р.	у % до загального обсягу, розділу	млн.дол. США	у % до І кварталу 2013р.	у % до загального обсягу, розділу
інші ділові послуги	20,7	134,9	6,3	17,8	132,9	7,6
Послуги приватним особам, культурні та рекреаційні послуги	10,1	98,2	0,3	4,0	85,8	0,3
Державні та урядові послуги	1,7	69,7	0,1	147,5	101,3	11,3

Інформацію щодо регіонів, які найактивніше здійснювали зовнішню торгівлю послугами, наведено у таблиці.

	Експорт			Імпорт		
	млн.дол. США	у % до І кварталу 2013р.	у % до загального обсягу	млн.дол. США	у % до І кварталу 2013р.	у % до загального обсягу
Україна	3023,8	90,5	100,0	1305,1	89,1	100,0
у тому числі						
Дніпропетровська	94,2	89,5	3,1	115,8	103,6	8,9
Донецька	115,1	66,3	3,8	109,2	78,6	8,4
Київська	103,6	92,7	3,4	50,5	76,2	3,9
Львівська	97,9	115,1	3,2	18,1	70,3	1,4
Миколаївська	153,0	93,6	5,1	10,9	56,7	0,8
Одеська	277,3	102,5	9,2	52,5	85,6	4,0
Харківська	64,6	89,4	2,1	21,6	65,6	1,7
м.Київ	851,5	92,4	28,2	476,8	82,9	36,5

Протягом І кварталу 2014р. найактивніше здійснювали експортно-імпортні операції з товарами та послугами підприємства м. Києва, Донецької, Дніпропетровської, Київської, Одеської, Запорізької та Луганської областей.

У січні–березні 2014 р. в економіку України іноземними інвесторами вкладено 570,2 млн.дол. США **прямих інвестицій**¹ (акціонерного капіталу).

Обсяг унесених з початку інвестування в економіку України прямих іноземних інвестицій (акціонерного капіталу) на 1 квітня 2014р. становив 52179,4 млн.дол. США, що на 10,6% менше обсягів інвестицій на початок 2014р., та в розрахунку на одну особу населення складає 1151,6 дол. З країн ЄС унесено 40103,9 млн.дол. інвестицій (76,9% загального обсягу акціо-

¹ Дані про прямі інвестиції в Україну та з України є попередніми і використовуються Національним банком України для складання платіжного балансу та визначення міжнародної інвестиційної позиції.

нерного капіталу), з інших країн світу – 12075,5 млн.дол. (23,1%).

Інвестиції надійшли зі 134 країн світу. До десятки основних країн-інвесторів, на які припадає більше 83% загального обсягу прямих інвестицій, входять: Кіпр – 16533,6 млн.дол., Німеччина – 6033,3 млн.дол., Нідерланди – 5522,8 млн.дол., Російська Федерація – 3537,8 млн.дол., Австрія – 2890,8 млн.дол., Велика Британія – 2400,6 млн.дол., Віргінські Острови (Брит.) – 2224,8 млн.дол., Франція – 1782,7 млн.дол., Швейцарія – 1319,6 млн.дол. та Італія – 1101,2 млн.дол.

На підприємствах промисловості зосереджено 16892,8 млн.дол. (32,4%) прямих інвестицій, у т.ч. переробної – 13770,9 млн.дол., добувної промисловості і розроблення кар'єрів – 1666,5 млн.дол., з постачання електроенергії, газу, пари та кондиційованого повітря – 1372,6 млн.дол. У підприємства металургійного виробництва, виробництва готових металевих виробів унесено 5861,5 млн.дол. прямих інвестицій, виробництва харчових продуктів, напоїв та тютюнових виробів – 2959,8 млн.дол., виробництва гумових і пластмасових виробів, іншої неметалевої мінеральної продукції – 1386,4 млн.дол., машинобудування, крім ремонту і монтажу машин і устаткування, – 1130,7 млн.дол., виробництва хімічних речовин і хімічної продукції – 1092,0 млн.дол.

В установах фінансової та страхової діяльності акумульовано 12962,2 млн.дол. (24,8% загального обсягу) прямих інвестицій, на підприємствах з оптової та роздрібною торгівлі; ремонту автотранспортних засобів і мотоциклів – 6406,4 млн.дол. (12,3%), в організаціях, що здійснюють операції з нерухомим майном – 4216,0 млн.дол. (8,1%), професійну, наукову та технічну діяльність – 3406,0 млн.дол. (6,5%).

Заборгованість українських підприємств за кредитами та позиками, торговими кредитами та іншими зобов'язаннями (борговими інструментами) перед прямими іноземними інвесторами на 1 квітня 2014 р. становила 10462,0 млн.дол.

Загальний обсяг прямих іноземних інвестицій (акціонерного капіталу та боргових інструментів) на 1 квітня 2014 р. становив 62641,4 млн.дол.

Обсяг прямих інвестицій (акціонерного капіталу) з України в економіку країн світу на 1 квітня 2014р. становив 6608,4 млн.дол., у т.ч. у країни ЄС – 6068,1 млн.дол. (91,8% загального обсягу), в інші країни світу – 540,3 млн.дол. (8,2%).

Прямі інвестиції з України здійснено до 47 країн світу, переважна їхня частка спрямована до Кіпру (88,0%).

Вимоги українських прямих інвесторів за борговими інструментами до підприємств прямого інвестування за кордоном на 1 квітня 2014р. становили 198,0 млн.дол.

Загальний обсяг прямих інвестицій (акціонерного капіталу та боргових інструментів) в економіку країн світу становив 6806,4 млн.дол. США.

ВНУТРІШНЯ ТОРГІВЛЯ¹

Оборот підприємств оптової торгівлі за січень–квітень 2014р. становив 297,1 млрд.грн. Фізичний обсяг оптового товарообороту склав 95,9% порівняно з січнем–квітнем 2013р.

Оборот роздрібної торгівлі² за січень–квітень 2014р. становив 271,1 млрд.грн., що на 5,6% більше обсягу січня–квітня 2013р. У структурі обороту роздрібної торгівлі на організовані та неформальні ринки припадало 31,1%.

Довідково: з урахуванням тимчасово окупованої території Автономної Республіки Крим і м.Севастополя, за оцінкою Держстату України, оборот роздрібної торгівлі за січень–квітень 2014р. становив 284,8 млрд.грн., що на 5,3% більше обсягу січня–квітня 2013р.

Обсяги та темпи зростання обороту роздрібної торгівлі за регіонами наведено нижче.

	Оборот роздрібної торгівлі за січень–квітень 2014р., млн.грн.	Темпи зростання обороту роздрібної торгівлі (у порівнянних цінах), %		
		січень–квітень 2014р. до січня–квітня 2013р.	ДОВІДКОВО:	
			січень–квітень 2013р. до січня–квітня 2012р.	2013р. до 2012р.
Україна	271138,9	105,6	111,9	109,3
Вінницька	7767,1	106,9	113,8	110,3
Волинська	5609,3	103,6	114,7	112,1
Дніпропетровська	22849,0	107,5	108,2	108,9
Донецька	28389,1	104,2	114,3	108,5
Житомирська	6138,1	108,6	111,2	111,3
Закарпатська	5864,7	107,8	112,6	109,3
Запорізька	12266,8	106,9	111,3	110,1
Івано-Франківська	7625,3	106,6	110,1	111,3
Київська	11098,6	105,8	112,1	110,0
Кіровоградська	5078,3	109,9	111,4	108,3
Луганська	12820,5	103,9	117,1	108,9
Львівська	12555,8	106,8	111,6	107,2
Миколаївська	6856,5	104,1	113,5	109,9
Одеська	16357,4	100,1	111,8	109,3
Полтавська	7978,7	106,6	111,7	108,0
Рівненська	5355,6	108,5	110,4	109,3
Сумська	5365,9	108,5	110,3	108,5
Тернопільська	4528,6	107,7	106,7	108,9
Харківська	20562,5	107,6	108,1	110,2
Херсонська	5559,9	105,6	110,7	108,7
Хмельницька	6190,4	106,7	110,4	109,1
Черкаська	6764,2	108,0	112,7	108,9

¹ Без урахування тимчасово окупованої території Автономної Республіки Крим і м.Севастополя.

² Включає роздрібний товарооборот підприємств, які здійснюють діяльність із роздрібною торгівлю, розрахункові дані щодо обсягів продажу товарів на ринках і фізичними особами-підприємцями.

Продовження

	Оборот роздрібної торгівлі за січень–квітень 2014р., млн.грн	Темпи зростання обороту роздрібної торгівлі (у порівнянних цінах), %		
		січень–квітень 2014р. до січня–квітня 2013р.	ДОВІДКОВО:	
			січень–квітень 2013р. до січня–квітня 2012р.	2013р. до 2012р.
Чернівецька	3912,8	108,5	111,1	111,3
Чернігівська	5434,8	109,8	110,9	109,4
м.Київ	38209,0	103,6	113,0	110,2

Довідково:

тимчасово окупована територія
Автономної Республіки Крим
і м.Севастополя

(за оцінкою Держстату України) 13632,1 101,9 109,9 112,2

Оборот ресторанного господарства (з урахуванням обороту фізичних осіб-підприємців) за січень–квітень 2014р. залишився на рівні січня–квітня попереднього року і становив 7,1 млрд.грн.

Обсяг **роздрібного товарообороту підприємств**, які здійснюють діяльність із роздрібної торгівлі та забезпечення стравами та напоями, за січень–квітень 2014р. становив 132,5 млрд.грн., що в порівнянних цінах більше обсягу січня–квітня 2013р. на 2,3%.

Довідково: з урахуванням тимчасово окупованої території Автономної Республіки Крим і м.Севастополя, за оцінкою Держстату України, роздрібний товарооборот підприємств за січень–квітень 2014р. становив 138,9 млрд.грн., що на 2,2% більше обсягу січня–квітня 2013р.

Порівняно з січнем–квітнем 2013р. найбільше зростання обсягів роздрібного товарообороту підприємств спостерігалось у Рівненській, Чернівецькій, Чернігівській, Сумській, Кіровоградській, Харківській та Житомирській областях (на 9,7–5,6%).

Обсяги та темпи зростання роздрібного товарообороту за регіонами наведено в таблиці.

	Роздрібний товарооборот за січень–квітень 2014р., млн.грн.	Темпи зростання товарообороту (у порівнянних цінах), %			
		квітень 2014р. до квітня 2013р.	січень–квітень 2014р. до січня–квітня 2013р.	ДОВІДКОВО:	
				квітень 2013р. до квітня 2012р.	січень–квітень 2013р. до січня–квітня 2012р.
Україна	132487,5	95,0	102,3	110,4	108,6
Вінницька	2808,3	93,0	102,9	116,1	111,6
Волинська	2568,2	92,1	100,0	119,2	116,2
Дніпропетровська	12637,8	103,3	103,3	105,3	106,3

Продовження					
	Роздрібний товарооборот за січень– квітень 2014р., млн.грн.	Темпи зростання товарообороту (у порівнянних цінах), %			
		квітень 2014р. до квітня 2013р.	січень– квітень 2014р. до січня– квітня 2013р.	ДОВІДКОВО:	
				квітень 2013р. до квітня 2012р.	січень– квітень 2013р. до січня– квітня 2012р.
Донецька	13048,8	91,6	100,0	113,5	111,4
Житомирська	2546,9	103,0	105,6	107,8	107,3
Закарпатська	2736,0	97,3	104,9	111,8	104,6
Запорізька	5669,9	91,8	103,8	112,3	108,9
Івано-Франківська	2487,4	100,4	103,9	106,5	104,7
Київська	6747,3	103,2	103,4	112,2	112,9
Кіровоградська	2223,9	107,8	106,4	112,6	112,0
Луганська	4931,0	88,3	98,4	122,9	115,8
Львівська	6560,4	98,0	103,2	108,9	104,5
Миколаївська	2840,4	92,4	103,2	105,1	106,1
Одеська	8488,0	90,3	97,7	108,1	110,1
Полтавська	3657,5	91,4	102,6	114,4	109,6
Рівненська	2289,3	99,6	109,7	105,1	103,9
Сумська	1991,8	97,9	106,5	105,4	105,0
Тернопільська	1669,8	95,1	103,3	101,8	98,6
Харківська	9261,7	96,8	105,7	111,6	106,4
Херсонська	2386,5	91,1	102,3	109,5	109,1
Хмельницька	2421,1	93,8	102,5	108,2	103,8
Черкаська	2720,5	95,4	103,3	112,8	107,3
Чернівецька	1789,4	95,4	107,8	106,5	100,7
Чернігівська	2319,7	94,7	107,6	118,3	113,8
м.Київ	25685,9	89,8	98,9	114,4	107,8

ДОВІДКОВО:

тимчасово окупована територія

Автономної Республіки Крим

і м.Севастополя

(за оцінкою Держстату України)

6386,8	96,3	100,8	110,3	107,9
--------	------	-------	-------	-------

Обсяг роздрібного товарообороту за квітень 2014р. становив 36,3 млрд.грн. і в порівнянних цінах проти квітня 2013р. зменшився на 5%, проти березня 2014р. – на 0,9%.

Через мережу автозаправних станцій, що налічує 7263 од, у квітні 2014р. було продано в роздріб світлих нафтопродуктів, газу скрапленого та стисненого для автомобілів на 7591,4 млн.грн., із них бензину моторного – на 4217,9 млн.грн. (55,6%), дизельного пального – на 2778 млн.грн.

(36,6%), пропану та бутану скрапленого – на 487,1 млн.грн. (6,4%), газу стисненого (метану) – на 108,4 млн.грн. (1,4%).

Бензину моторного було реалізовано 220,9 тис.т, що на 6,6% менше, ніж у квітні 2013р., дизельного пального – 169,4 тис.т (на 5,9% більше), газу скрапленого – 39,6 тис.т (на 28,2% більше), газу стисненого – 9,3 тис.т (на 12,8% менше).

Крім того, обсяг оптового продажу через мережу АЗС у квітні п.р. підприємствам, установам, організаціям світлих нафтопродуктів, газу скрапленого та стисненого для автомобілів становив 1484 млн.грн., із них бензину моторного – 457,8 млн.грн. (24 тис.т), дизельного пального – 907,4 млн.грн. (55,6 тис.т), газу скрапленого – 68,5 млн.грн. (5,7 тис.т), газу стисненого – 50,3 млн.грн. (4,3 тис.т).

У задоволенні потреб населення товарами значне місце належить ринкам. За рахунок організованих ринків у квітні 2014р. формувалося 27,2% загального обсягу продажу споживчих товарів. В обороті цих ринків 11,5% становив продаж сільськогосподарських продуктів.

Продаж сільськогосподарських продуктів на ринках за січень–квітень 2014р. проти січня–квітня 2013р. зменшився на 11,3%, при цьому ціни зросли на 6,5%. Продукти тваринництва подорожчали на 1,8%, їхній продаж зменшився на 10,6%. Продаж продуктів рослинництва зменшився на 11,9% при збільшенні цін на 18,3%.

У квітні 2014р. проти квітня 2013р. продаж сільськогосподарських продуктів на ринках зменшився на 8,6% при зростанні цін на 10,9%.

Дані щодо індексів цін та обсягів продажу окремих сільськогосподарських продуктів на ринках наведено в таблиці.

	(відсотків)					
	Індекси цін			Індекси обсягів продажу		
	січень– квітень 2014р. до січня– квітня 2013р.	квітень 2014р. до		січень– квітень 2014р. до січня– квітня 2013р.	квітень 2014р. до	
		березня 2014р.	квітня 2013р.		березня 2014р.	квітня 2013р.
Зернові	95,0	102,1	94,4	85,3	105,6	85,8
Борошно	102,9	103,1	104,9	74,4	105,0	77,4
Круп'яні	105,2	106,3	112,0	77,2	103,6	78,6
пшоно	133,5	111,3	148,4	78,0	107,0	78,9
крупя гречана	93,0	105,7	100,6	79,1	104,5	80,4
рис	108,5	105,8	113,4	74,0	101,6	74,8
інші крупи	105,8	104,9	110,1	79,0	103,7	82,1
Картопля	219,3	102,3	208,0	80,8	101,9	81,0
Капуста свіжа	129,1	165,0	159,7	90,9	122,7	107,3
Цибуля ріпчаста	260,6	132,4	299,5	84,3	99,3	85,5
Буряки	139,2	104,6	133,7	84,7	100,2	83,8
Морква	133,3	109,9	131,9	86,1	101,1	85,1

	Продовження					
	Індекси цін			Індекси обсягів продажу		
	січень– квітень 2014р. до січня– квітня 2013р.	квітень 2014р. до		січень– квітень 2014р. до січня– квітня 2013р.	квітень 2014р. до	
		березня 2014р.	квітня 2013р.		березня 2014р.	квітня 2013р.
Огірки солоні	107,7	100,4	110,7	84,1	87,9	83,3
Помідори солоні	108,3	102,2	111,6	88,2	86,3	85,6
Часник	88,6	106,8	89,8	88,1	103,2	90,9
Фрукти та ягоди свіжі	102,3	111,1	110,8	91,7	93,4	89,8
Цукор	151,2	109,4	175,1	78,8	101,3	79,0
Олія	95,9	101,8	97,4	86,1	101,0	86,9
Яловичина	100,1	102,2	102,8	89,1	105,0	88,7
Свинина	101,7	104,4	105,6	91,9	111,3	94,8
Сало свиняче	100,3	96,2	103,0	94,4	116,2	102,7
Птиця	102,7	102,7	104,7	95,9	104,3	97,6
Молоко свіже	101,9	98,6	103,9	86,6	105,6	86,1
Масло тваринне	102,5	101,8	104,7	78,6	104,7	80,4
Сир (творог)	103,2	100,1	105,9	91,8	105,3	92,1
Сметана	97,2	99,8	101,2	84,9	106,9	88,1
Яйця	111,7	102,0	118,9	76,6	106,8	80,7
Мед	97,2	97,2	97,0	92,4	95,6	90,5

За січень–квітень 2014р. порівняно з січнем–квітнем 2013р. ціни зросли практично на всі сільськогосподарські продукти, але в той же час знизилися на такі продукти рослинництва, як горіхи, олію, гриби свіжі, зернові, крупу гречану, квіткову розсаду, часник, гриби сухі (на 2,4–12,6%), та деякі продукти тваринництва, зокрема качки, сир, бринзу, сметану, мед та худобу (1–3,2%).

Середні ціни, що склалися на ринках на окремі сільськогосподарські продукти, наведено нижче.

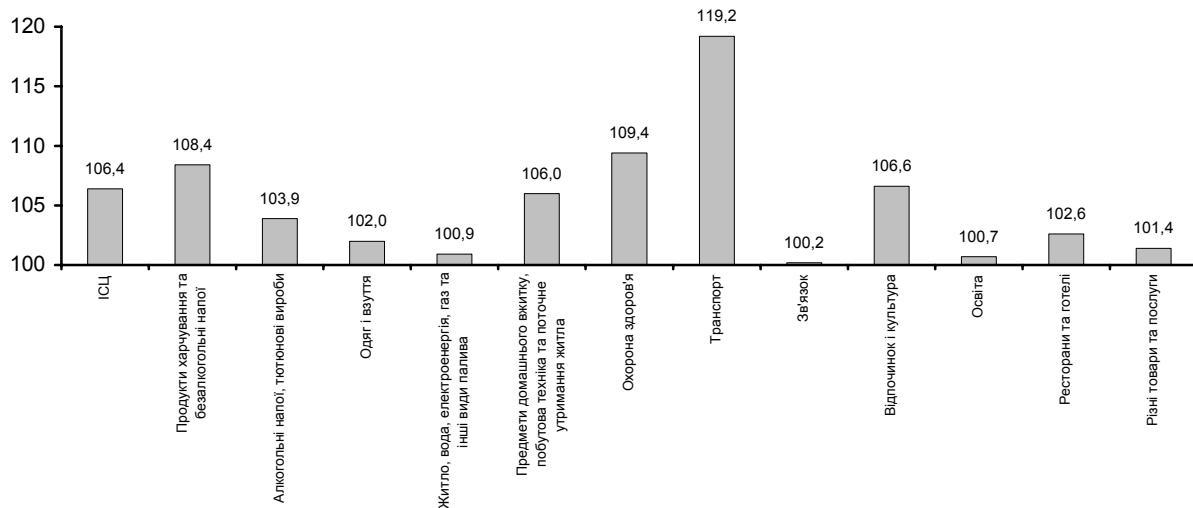
	(грн. за кг)		
	Квітень		Березень 2014р.
	2014р.	2013р.	
Картопля	7,46	3,51	7,24
Капуста свіжа	7,90	3,96	4,02
Цибуля ріпчаста	9,85	3,29	7,44
Буряки	5,48	4,10	5,24
Морква	5,99	4,54	5,45
Огірки свіжі	26,05	22,64	27,58
Помідори свіжі	27,72	24,06	27,15
Огірки солоні	16,92	15,29	16,86

	Квітень		Продовження
	2014р.	2013р.	Березень 2014р.
Помідори солоні	19,91	17,84	19,48
Часник	24,12	26,87	22,59
Яблука	9,09	8,95	8,31
Цитрусові	17,90	16,35	16,58
Цукор	9,91	5,66	9,06
Олія (за літр)	14,24	14,61	13,99
Яловичина	52,71	51,27	51,59
Свинина	50,16	47,48	48,06
Сало свиняче	29,41	28,55	30,59
Молоко свіже (за літр)	7,41	7,13	7,52
Масло тваринне	66,90	63,88	65,70
Сир (творог)	32,92	31,08	32,88
Сметана	36,37	35,93	36,43
Яйця (за десяток)	10,90	9,17	10,69
Мед	45,56	46,99	46,86

ЦІНИ І ТАРИФИ

Індекс споживчих цін¹ (ІСЦ) у квітні 2014р. становив 103,3%, з початку року – 106,4%.

Індекси споживчих цін у 2014 році
(квітень до грудня попереднього року, %)



Довідково: з урахуванням тимчасово окупованої території Автономної Республіки Крим і м.Севастополя, за оцінкою Держстату України, ІСЦ у квітні 2014р. становив 103,4%, з початку року – 106,5%, у т.ч. на продукти харчування – 104,4% і 108,8% відповідно.

На споживчому ринку у квітні ціни на продукти харчування та безалкогольні напої зросли на 4,2%. Найбільше (на 14,3%) подорожчали овочі, зокрема білокачанна капуста – у 2,1 рази, цибуля – на 27,5%, помідори – на 21,6%, морква – на 14,6%. На 13,5% стали дорожчими фрукти, у т.ч. банани – на 22,8%, цитрусові – на 9,7%, яблука – на 6,5%. На 7,5–3,4% зросли ціни на рис, цукор, рибу та продукти з риби, продукти переробки зернових, м'ясо та м'ясопродукти; на 2,6–1,5% – безалкогольні напої, макаронні вироби, хліб, соняшникову олію, сири, масло, маргарин, кисломолочну продукцію. Водночас на 7,6% подешевшали яйця.

Ціни на алкогольні напої та тютюнові вироби підвищилися на 1,1%, у т.ч. алкогольні напої – на 1,4%, тютюнові вироби – на 0,8%.

Предмети домашнього вжитку, побутова техніка стали дорожчими на 3,5%, у т.ч. покриття для підлоги – на 8,7%, плити – на 4,1%, холодильники – на 4,0%.

У сфері охорони здоров'я ціни зросли на 5,8%, що головним чином зумовлено подорожчанням фармацевтичної продукції на 9,6%.

Підвищення цін на транспорт у цілому на 10,1% пов'язано зі зростанням цін на паливо та мастила на 18,1%, автомобілі – на 14,2%, а також підвищенням вартості перевезень авіаційним та автодорожнім транспортом (на 7,2% та 3,0% відповідно).

¹ Без урахування тимчасово окупованої території Автономної Республіки Крим і м.Севастополя.

Ціни у сфері відпочинку та культури зросли на 2,7% в основному через подорожчання туристичних послуг на 14,9%. Крім того, на 2,9% підвищилися ціни на аудіотехніку, фотоапаратуру та обладнання для обробки інформації.

За січень–квітень п.р. продукти харчування та безалкогольні напої подорожчали на 8,4%. Найбільше (на 41,4–24,1%) зросли ціни на фрукти, овочі та цукор. На 18,3–11,2% стали дорожчими рис, продукти переробки зернових, риба та продукти з риби; на 5,7–2,5% – масло, кисломолочна продукція, сири, сметана, безалкогольні напої, макаронні вироби, молоко, м'ясо та м'ясопродукти, хліб. Водночас суттєво (на 15,5%) знизилися ціни на яйця.

Алкогольні напої та тютюнові вироби подорожчали на 3,9%, у т.ч. тютюнові вироби – на 4,8%, алкогольні напої – на 2,5%.

Зростання цін у сфері охорони здоров'я на 9,4% в основному зумовлено подорожчанням фармацевтичної продукції на 15,3%. Крім того, на 4,2% стали дорожчими амбулаторні послуги.

Підвищення цін на транспорт у цілому на 19,2% пов'язано з подорожчанням палива та мастил на 37,4%, автомобілів на 30,7%, вартості перевезень авіаційним та залізничним транспортом на 16,7% та 6,8% відповідно.

У сфері відпочинку і культури ціни зросли на 6,6%, що насамперед зумовлено подорожчанням туристичних послуг на 44,1%.

На 2,6–0,7% підвищилися ціни на послуги ресторанів та готелів, освіти.

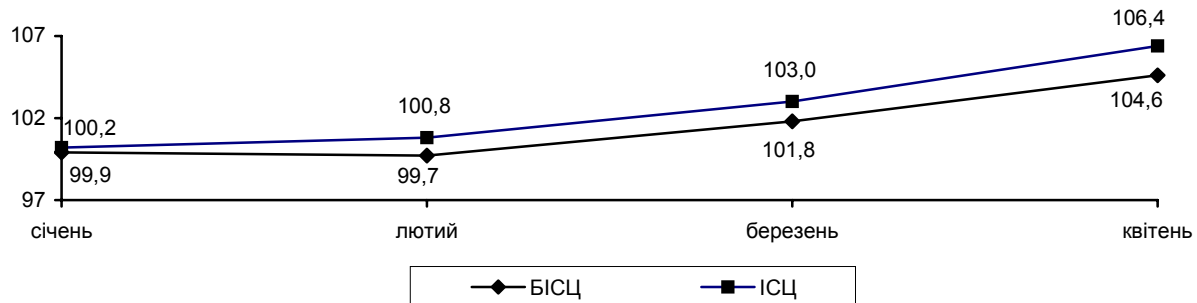
Індекси споживчих цін у 2014р. наведено в таблиці.

	До попереднього місяця				(відсотків)
	січень	лютий	березень	квітень	Квітень 2014р. до грудня 2013р.
Індекс споживчих цін	100,2	100,6	102,2	103,3	106,4
Продукти харчування та безалкогольні напої	100,4	101,2	102,4	104,2	108,4
Продукти харчування	100,4	101,3	102,5	104,3	108,7
Хліб і хлібопродукти	100,1	100,5	101,8	102,9	105,4
хліб	100,0	100,1	100,4	102,0	102,5
макаронні вироби	99,9	100,3	100,9	102,3	103,4
М'ясо та м'ясопродукти	99,9	99,7	100,0	103,4	103,0
Риба та продукти з риби	100,1	101,0	103,3	106,5	111,2
Молоко, сир та яйця	96,9	100,6	103,6	99,5	100,5
молоко	101,5	101,3	100,3	100,1	103,2
яйця	77,6	97,1	121,3	92,4	84,5
Олія та жири	100,0	100,2	100,2	101,5	101,9
масло	100,9	101,7	101,3	101,7	105,7
олія соняшникова	99,5	99,3	99,7	101,9	100,4

	До попереднього місяця				Продовження
					Квітень 2014р.
	січень	лютий	березень	квітень	до грудня 2013р.
Фрукти	102,4	108,6	112,0	113,5	141,4
Овочі	109,3	105,8	102,7	114,3	135,7
Цукор	101,6	103,3	110,5	107,0	124,1
Безалкогольні напої	100,2	100,3	100,9	102,6	104,0
Алкогільні напої, тютюнові вироби	101,1	100,9	100,7	101,1	103,9
Одяг і взуття	98,3	95,1	106,2	102,7	102,0
Житло, вода, електроенер- гія, газ та інші види палива	100,3	100,2	100,2	100,2	100,9
плата за власне житло (квартирна плата)	100,0	100,0	100,0	100,0	100,0
утримання та ремонт житла	100,0	100,5	102,2	104,6	107,4
водопостачання	100,0	100,0	100,0	100,0	100,0
каналізація	100,0	100,0	100,0	100,0	100,0
електроенергія	100,0	100,0	100,0	100,0	100,0
природний газ	100,0	100,0	100,0	100,0	100,0
гаряча вода, опалення	101,4	100,4	99,3	97,9	99,0
Предмети домашнього вжит- ку, побутова техніка та пото- чне утримання житла	100,0	100,7	101,7	103,5	106,0
Охорона здоров'я	100,2	100,9	102,3	105,8	109,4
фармацевтична продукція, медичні товари та облад- нання	100,3	101,4	103,2	109,1	114,5
амбулаторні послуги	100,2	100,6	100,8	102,6	104,2
Транспорт	100,4	102,0	105,7	110,1	119,2
паливо та мастила	100,7	104,0	111,1	118,1	137,4
транспортні послуги	100,1	100,1	101,0	102,9	104,1
залізничний пасажир- ський транспорт	100,8	100,9	104,3	100,7	106,8
автодорожній пасажир- ський транспорт	100,0	100,0	100,2	103,0	103,2
Зв'язок	100,0	100,0	100,1	100,1	100,2
Відпочинок і культура	100,2	101,2	102,4	102,7	106,6
Освіта	100,1	100,4	100,0	100,2	100,7
дошкільна та початкова освіта	100,3	101,8	100,3	100,6	103,0
середня освіта	100,0	100,0	100,0	100,0	100,0
вища освіта	100,0	100,0	100,0	100,0	100,0
Ресторани та готелі	100,0	100,5	100,8	101,3	102,6
Різні товари та послуги	100,4	100,3	100,1	100,6	101,4

Базовий індекс споживчих цін¹ (БІСЦ) у квітні 2014р. становив 102,8%, з початку року – 104,6%.

ІСЦ та БІСЦ у 2014 році
(квітень у % до грудня попереднього року)



Індекс цін виробників промислової продукції¹ (ІЦВ) у квітні 2014р. становив 106,1%, з початку року – 109,2%.

Довідково: з урахуванням тимчасово окупованої території Автономної Республіки Крим і м.Севастополя, за оцінкою Держстату України, ІЦВ у квітні 2014р. становив 106,1%, з початку року – 109,3%.

Продукція підприємств добувної промисловості і розроблення кар'єрів у квітні подорожчала на 3,5%. Зокрема, у добуванні природного газу ціни зросли на 6,4%, металевих руд – на 5,5%, каменю, піску та глини – на 5,3%, кам'яного вугілля – на 0,8%.

У переробній промисловості ціни підвищилися на 8,0%. При цьому у виробництві коксу та продуктів нафтоперероблення зростання цін становило 17,8%, хімічних речовин і хімічної продукції – 12,6%, металургійному виробництві, виробництві готових металевих виробів, крім машин і устаткування – 12,0%, автотранспортних засобів, причепів і напівпричепів – 11,8%, комп'ютерів, електронної та оптичної продукції – 5,8%, основних фармацевтичних продуктів і фармацевтичних препаратів – 4,7%.

У виробництві харчових продуктів, напоїв і тютюнових виробів продукція подорожчала на 5,6%, у т.ч. у виробництві олії та тваринних жирів – на 11,8%, тютюнових виробів – на 8,5%, борошномельно-круп'яних продуктів – на 8,3%, цукру – на 6,4%, м'яса та м'ясних продуктів – на 3,8%, переробленні та консервуванні фруктів і овочів – на 3,7%, хліба, хлібобулочних і борошняних виробів – на 3,2%.

У постачанні електроенергії, газу, пари та кондиційованого повітря відбулося підвищення тарифів на 2,0%, у т.ч. на теплоенергію – на 9,5%, електроенергію – на 1,3%.

За січень–квітень п.р. у переробній промисловості ціни зросли на 13,3%, добувної промисловості і розробленні кар'єрів – на 4,8%, постачанні електроенергії, газу, пари та кондиційованого повітря – на 0,5%.

¹ Без урахування тимчасово окупованої території Автономної Республіки Крим і м.Севастополя.

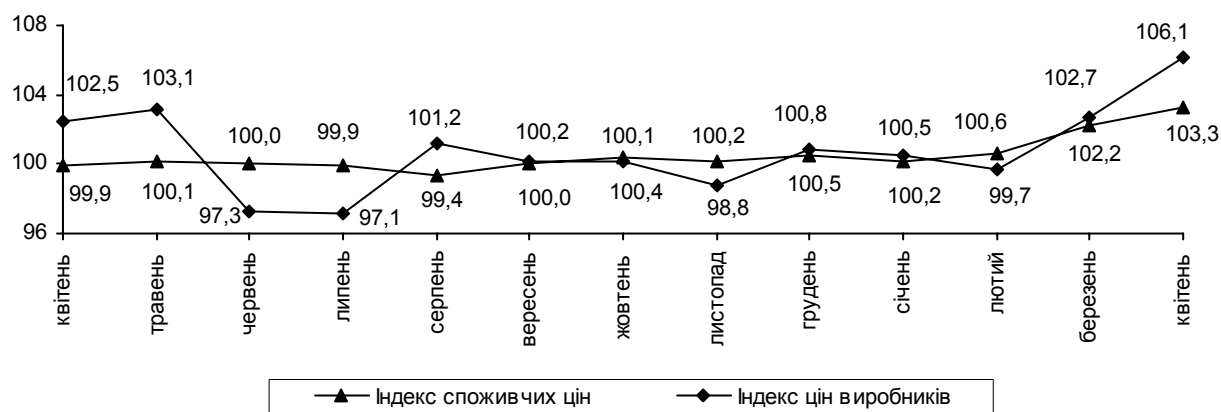
Індекси цін виробників промислової продукції у 2014р. наведено в таблиці.

	Код за КВЕД- 2010	До попереднього місяця				(відсотків) Квітень 2014р. до грудня 2013р.
		січень	лютий	березень	квітень	
Промисловість	V+C+D	100,5	99,7	102,7	106,1	109,2
Добувна промисловість і розроблення кар'єрів з неї	B	99,6	100,3	101,4	103,5	104,8
добування кам'яного вугілля	05.1	97,7	99,7	95,3	100,8	93,5
Переробна промисловість	C	100,0	101,2	103,7	108,0	113,3
Виробництво харчових продуктів, напоїв та тютюнових виробів	10-12	100,0	100,5	102,8	105,6	109,1
Текстильне виробництво, виробництво одягу, шкіри, виробів зі шкіри та інших матеріалів	13-15	100,0	100,7	102,0	105,0	107,8
Виготовлення виробів з деревини, виробництво паперу та поліграфічна діяльність	16-18	100,1	101,3	103,2	106,2	111,1
Виробництво коксу та про- дуктів нафтоперероблення	19	98,1	100,5	110,4	117,8	128,3
Виробництво хімічних речовин і хімічної продукції	20	100,9	103,2	106,5	112,6	124,9
Виробництво основних фармацевтичних продуктів і фармацевтичних препаратів	21	100,6	102,5	104,3	104,7	112,6
Виробництво гумових і плас- тмасових виробів, іншої неме- талеві мінеральної продукції	22, 23	99,7	100,4	102,0	104,8	107,0
Металургійне виробництво, виробництво готових метале- вих виробів, крім виробництва машин і устаткування	24, 25	100,3	102,2	104,7	112,0	120,2
Виробництво комп'ютерів, електронної та оптичної продукції	26	100,1	101,3	102,4	105,8	109,8
Виробництво електричного устаткування	27	99,9	100,5	101,2	103,4	105,1

Продовження

	Код за КВЕД- 2010	До попереднього місяця				Квітень 2014р. до грудня 2013р.
		січень	лютий	березень	квітень	
Виробництво машин і устаткування, не віднесених до інших угруповань	28	99,9	100,3	101,3	103,6	105,2
Виробництво автотранспортних засобів, причепів і напівпричепів та інших транспортних засобів	29, 30	99,8	101,4	100,8	102,4	104,4
Виробництво меблів, іншої продукції	31,32	101,4	100,4	102,3	103,3	107,5
Постачання електроенергії, газу, пари та кондиційованого повітря	D	102,2	95,9	100,5	102,0	100,5

**Індекси споживчих цін і цін виробників промислової продукції
у 2013–2014 роках**
(у % до попереднього місяця)



Індекс цін на будівельно-монтажні роботи¹ у березні 2014р. становив 101,0%, з початку року – 101,7%.

Найбільше підвищення цін у березні (на 1,3%) спостерігалось у будівництві інженерних споруд, у т.ч. в будівництві транспортних споруд – на 2,1%.

У будівництві будівель ціни зросли на 0,9%, при цьому в будівництві нежитлових будівель – на 1,2%, житлових – на 0,6%.

За січень–березень п.р. зафіксовано зростання цін на 1,7%, зокрема у будівництві інженерних споруд – на 2,5%, будівель – на 1,3%.

¹ З урахуванням Автономної Республіки Крим і м.Севастополя.

Індекси цін на будівельно-монтажні роботи у 2014р. наведено в таблиці.

	До попереднього місяця			(відсотків)
	січень	лютий	березень	Березень 2014р. до грудня 2013р.
Усього	100,3	100,4	101,0	101,7
Будівлі	100,1	100,3	100,9	101,3
будівлі житлові	100,1	100,3	100,6	101,0
будівлі нежитлові	100,1	100,4	101,2	101,7
Інженерні споруди	100,6	100,6	101,3	102,5
транспортні споруди	100,7	100,5	102,1	103,4
трубопроводи, комунікації та лінії електропередачі	100,2	100,3	100,7	101,3
комплексні промислові споруди	100,9	100,9	100,9	102,7
інші інженерні споруди	100,4	100,3	100,8	101,5

Індекс тарифів на послуги пошти та зв'язку для підприємств, установ, організацій у квітні 2014р., як і з початку року, становив 100,0%.

Індекс тарифів на транспортування вантажів трубопроводами у I кварталі 2014р. становив 92,9% (у I кварталі 2013р. – 99,4%).

Індекси тарифів на транспортування вантажів трубопроводами у 2014р. наведено в таблиці.

	I квартал 2014р. до		(відсотків)
	IV кварталу 2013р.	I кварталу 2013р.	
Усі вантажі	92,9	90,9	
Нафта	100,1	100,0	
Газ	92,6	90,5	

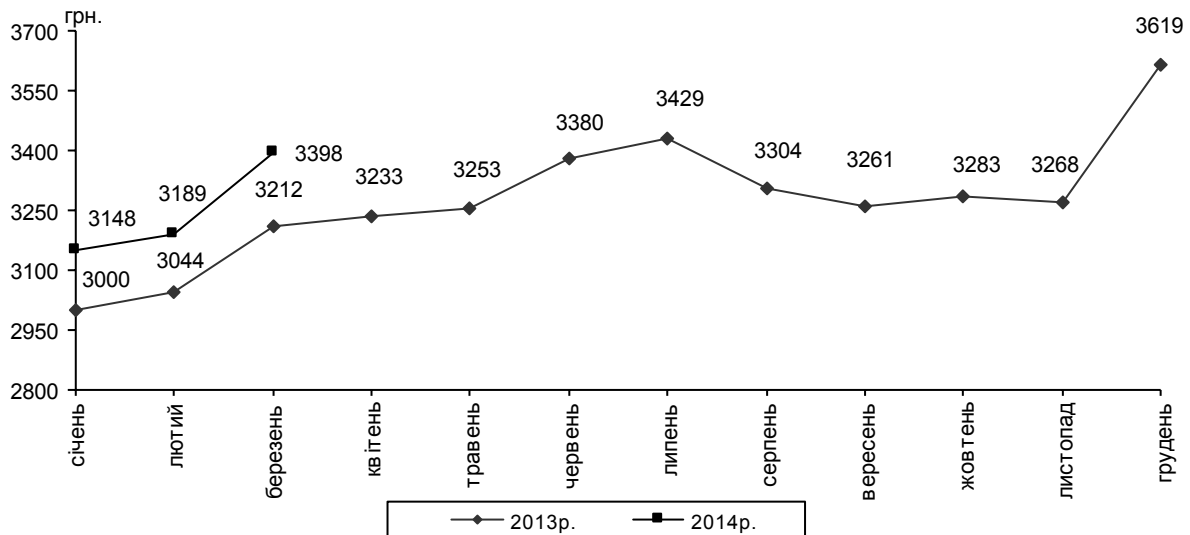
ДОХОДИ НАСЕЛЕННЯ¹

Середньомісячна номінальна заробітна плата штатного працівника підприємств, установ та організацій² (далі – підприємства) у січні–березні п.р. становила 3244 грн. Темп приросту зазначеного показника становив 5,3% відносно січня–березня 2013р., що нижче, ніж у відповідному періоді 2013р., – 9,5% відповідно.

Середня номінальна заробітна плата штатного працівника в березні п.р. становила 3398 грн., що у 2,8 раза вище рівня мінімальної заробітної плати та прожиткового мінімуму на одну працездатну особу (1218 грн.). Нарахування за одну оплачену годину в березні становили 23,40 грн.

Порівняно з лютим п.р. розмір заробітної плати збільшився в середньому на 6,6%, а за останні 12 місяців (відносно березня 2013р.) – на 5,8%.

Динаміка середньої заробітної плати



Збільшення рівня заробітної плати у березні порівняно з лютим відбулося в усіх видах економічної діяльності. Темпи приросту цього показника коливалися від 1,6% у сфері інформації та телекомунікацій до 21,2% у наземному і трубопровідному транспорті. Приріст заробітної плати спостерігався у 26 регіонах і становив від 3,8% у Чернівецькій області до 14,1% у Рівненській. Заробітна плата у Дніпропетровській області залишилась на рівні минулого місяця.

Продовжує утримуватися високий рівень диференціації розмірів заробітної плати за видами економічної діяльності. Так, найбільш оплачу-

¹ З урахуванням Автономної Республіки Крим і м.Севастополя.

² Дані наведено по підприємствах, установах, організаціях та їхніх відокремлених підрозділах із кількістю найманих працівників 10 і більше осіб.

ваними в економіці залишалися працівники авіаційного транспорту і фінансових та страхових установ, а серед промислових видів діяльності – виробництва основних фармацевтичних продуктів і фармацевтичних препаратів та підприємств із добування кам'яного та бурого вугілля, де заробітна плата перевищила середній показник по економіці в 1,7–3,1 раза.

Водночас абсолютний розмір заробітної плати працівників поштової та кур'єрської діяльності, текстильного виробництва, виробництва одягу, шкіри, виробів зі шкіри та інших матеріалів, сільського господарства, а також тимчасового розміщування й організації харчування не перевищував 68% від середнього рівня по економіці.

Дані про розмір заробітної плати за видами економічної діяльності наведено в таблиці.

	Нараховано в середньому штатному працівнику				
	за березень 2014р.				за опла- чену годи- ну, грн.
	грн.	у % до			
		лютого 2014р.	березня 2013р.	середнього рівня по економіці	
Усього	3398	106,6	105,8	100,0	23,40
Сільське господарство, лісове господарство та рибне господарство	2364	111,1	113,9	69,6	15,71
з них сільське господарство	2275	111,6	115,7	66,9	15,10
Промисловість	3902	105,5	105,5	114,8	26,64
Будівництво	2722	105,1	105,5	80,1	20,83
Оптова та роздрібна торгівля; ремонт автотранспортних засобів і мотоциклів	3379	109,6	112,9	99,5	22,71
Транспорт, складське господарство, поштова та кур'єрська діяльність у тому числі	3883	113,1	98,1	114,3	26,67
наземний і трубопровідний транспорт	3904	121,2	106,8	114,9	26,10
водний транспорт	3351	101,9	105,1	98,6	25,15
авіаційний транспорт	10593	104,2	80,9	311,7	72,44
складське господарство та допоміжна діяльність у сфері транспорту	4228	109,7	95,8	124,4	28,75
поштова та кур'єрська діяльність	1861	101,7	101,7	54,8	14,63
Тимчасове розміщування й організація харчування	2298	107,7	101,2	67,6	17,06
Інформація та телекомунікації	4810	101,6	95,2	141,5	32,33
Фінансова та страхова діяльність	7290	115,8	112,9	214,5	48,40
Операції з нерухомим майном	2971	103,5	105,8	87,4	19,82
Професійна, наукова та технічна діяльність	5082	102,1	112,1	149,6	35,80
з неї наукові дослідження та розробки	4013	106,7	106,0	118,1	27,66

Продовження

	Нараховано в середньому штатному працівнику				
	за березень 2014р.				за оплачену годину, грн.
	грн.	у % до			
		лютого	березня 2013р.	середнього рівня по економіці	
Діяльність у сфері адміністративного та допоміжного обслуговування	2530	102,6	102,5	74,5	16,80
Державне управління й оборона; Обов’язкове соціальне страхування	3656	108,5	110,1	107,6	24,18
Освіта	2599	102,6	102,9	76,5	19,53
Охорона здоров’я та надання соціальної допомоги	2370	105,7	105,9	69,7	15,42
з них охорона здоров’я	2391	105,8	105,9	70,4	15,48
Мистецтво, спорт, розваги та відпочинок	3464	105,0	110,8	101,9	24,58
з них діяльність у сфері творчості, мистецтва та розваг	2716	102,7	98,0	79,9	19,79
функціонування бібліотек, архівів, музеїв та інших закладів культури	2614	103,6	102,8	76,9	17,97
Надання інших видів послуг	3169	102,7	121,8	93,3	22,11

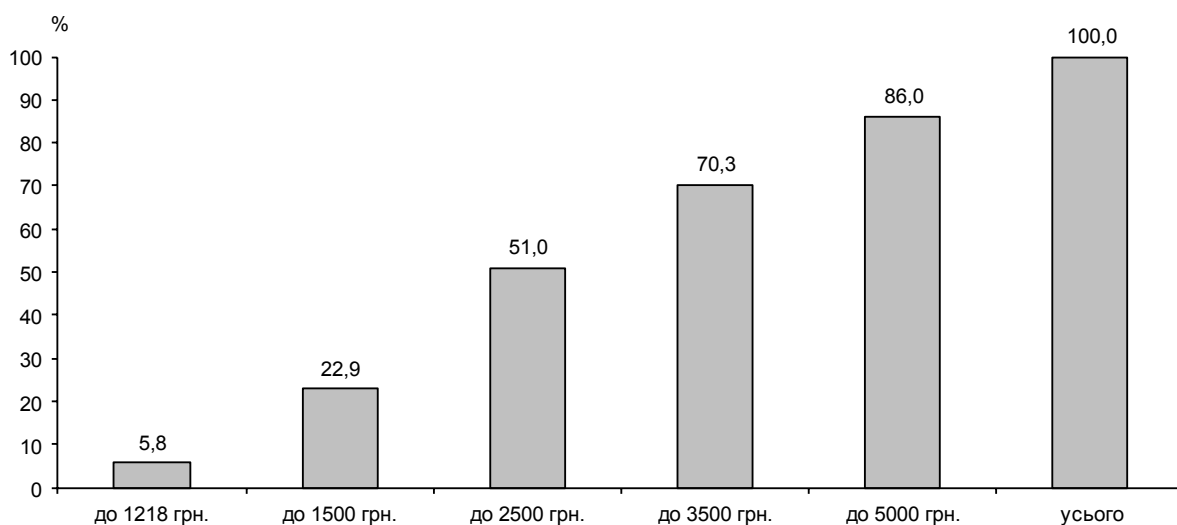
Середній розмір оплати праці у березні п.р. в усіх регіонах був вище рівня мінімальної заробітної плати, разом із тим лише у 5 з них заробітна плата перевищила середню по Україні: м.Київ – 5313 грн., Донецька область – 4036 грн., Київська – 3456 грн., Запорізька – 3416 грн., Луганська – 3404 грн. Найнижчий рівень заробітної плати, який не перевищував 75% від середнього по економіці, спостерігався у Тернопільській, Чернівецькій, Херсонській та Волинській областях.

За результатами обстеження підприємств, установ, організацій серед 9,5 млн. працівників, яким оплачено 50% і більше робочого часу, встановленого на березень п.р., 551,2 тис. осіб (5,8%) мали нарахування у межах 1218 грн. (мінімальна заробітна плата, що діяла у березні 2014р.). Найбільша частка працівників із зазначеними нарахуваннями спостерігалася у видах діяльності з низьким рівнем середньої заробітної плати: поштовій та кур'єрській діяльності (кожний четвертий зайнятий), діяльності у сфері творчості, мистецтва та розваг і тимчасовому розміщуванні й організації харчування (кожен восьмий). Серед працівників, які повністю відпрацювали місячну норму робочого часу (7,1 млн. працюючих), цей показник становив відповідно 78,9 тис. осіб, або 1,1%.

Загалом більше ніж у двох третин працівників нарахована заробітна плата не перевищувала середній рівень по країні (3398 грн.). Водночас у

кожного сьомого працівника заробітна плата перевищувала 5000 грн. Переважна більшість таких працівників була зайнята у видах діяльності з високим рівнем оплати праці, зокрема на підприємствах фінансової та страхової діяльності, професійної, наукової та технічної діяльності, а також складського господарства та допоміжної діяльності у сфері транспорту.

**Розподіл кількості найманих працівників
за розмірами заробітної плати,
нарахованої за березень 2014 року
(кумулятивно)**



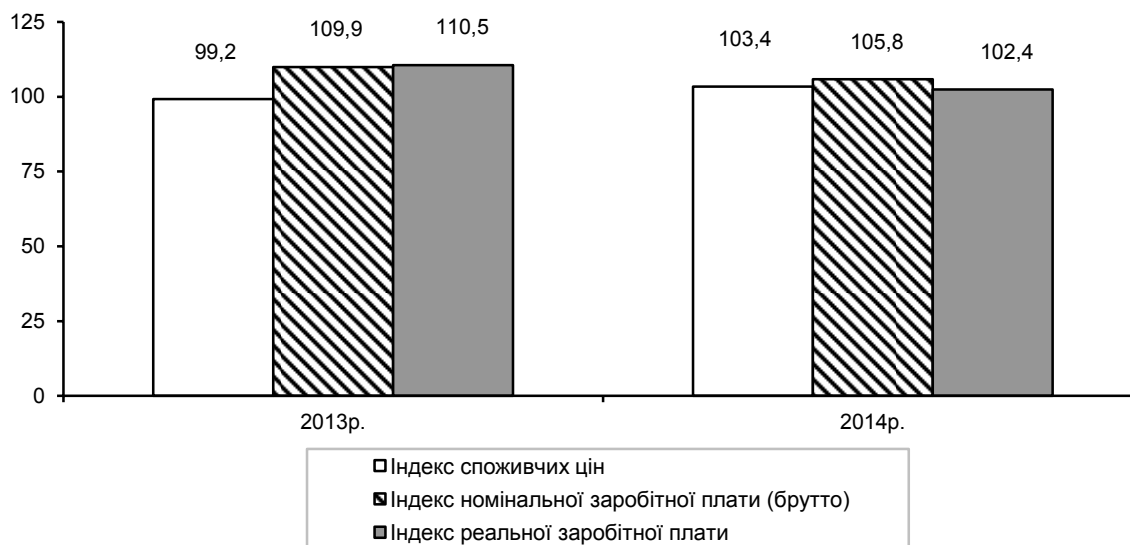
У березні п.р. табельний фонд робочого часу становив 159 годин і порівняно з лютим зменшився на 0,6%. Кожен працівник відпрацював у цьому періоді 138 годин, тобто на 0,6% більше, ніж у попередньому місяці. Водночас коефіцієнт використання табельного фонду робочого часу був вищим, ніж у лютому п.р., і становив 86,8%.

Динаміку показників використання робочого часу характеризують дані, наведені в таблиці.

	2014р.		Довідково: березень 2013р.
	березень	лютий	
Фонд робочого часу на одного штатного працівника, год.			
табельний	159	160	159
фактично відпрацьований	138	137	139
оплачений	145	145	146
Коефіцієнт використання табельного фонду робочого часу, %	86,8	85,6	87,4

Індекс реальної заробітної плати у березні п.р. порівняно з лютим становив 104,1%, відносно березня 2013р. – 102,4%, а в січні–березні п.р. відносно відповідного періоду 2013р. – 103,5%.

Індекси заробітної плати та споживчих цін (березень у % до березня попереднього року)

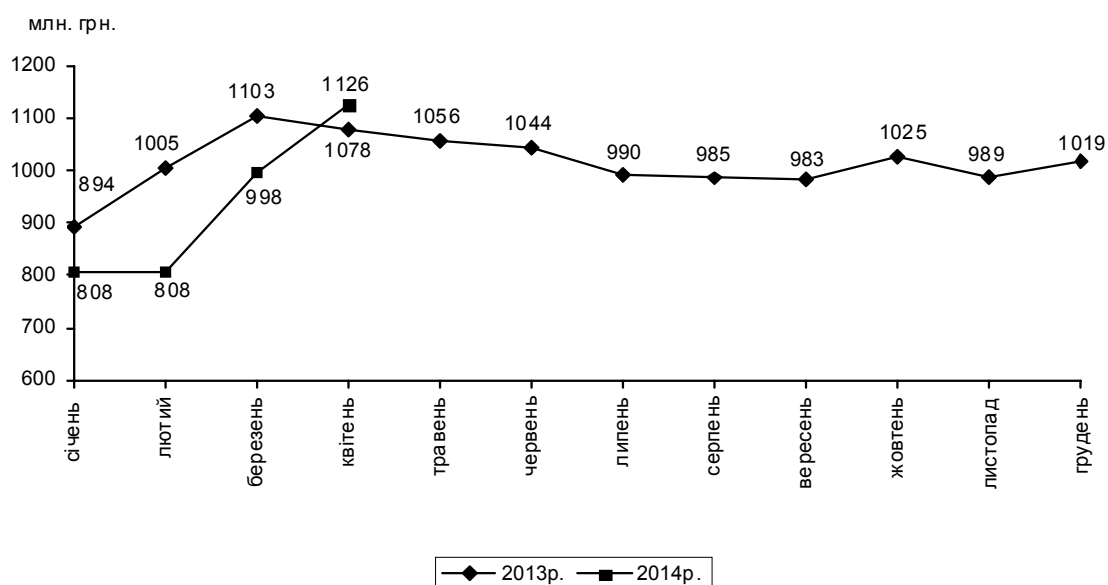


Найбільший приріст реальної заробітної плати за останні 12 місяців (відносно березня 2013р.) спостерігався у Хмельницькій (на 12,1%), Рівненській (на 9,9%) та Миколаївській (на 8,1%) областях.

Упродовж березня 2014р. загальна сума **заборгованості з виплати заробітної плати** збільшилася на 12,8%, або на 127,8 млн.грн., і на 1 квітня становила 1125,7 млн.грн.

Динаміку заборгованості з виплати заробітної плати ілюструє графік.

Динаміка заборгованості з виплати заробітної плати у 2013–2014 роках (станом на 1 число відповідного місяця)



Якщо в цілому по економіці обсяг невиключеної заробітної плати на початок квітня 2014р. становив 3,2% фонду оплати праці, нарахованого за березень п.р., то серед видів економічної діяльності він коливався від 0,04% у діяльності у сфері творчості, мистецтва та розваг до 50,8% на підприємствах з виробництва комп'ютерів, електронної та оптичної продукції. У регіональному розрізі найвищим рівень такого співвідношення був у Київській (11,4% фонду оплати праці), Миколаївській та Сумській (по 9,4%) областях, а найнижчим – у м.Києві (0,9%).

Як і раніше, на 1 квітня п.р. понад дві третини загальної суми боргу припадали на підприємства промисловості (45,3%) та транспорту, складського господарства, поштової та кур'єрської діяльності (15,1%), при цьому більше третини – на Київську (13,1%), Харківську (11,7%) та Донецьку (9,7%) області.

Збільшення заборгованості з виплати заробітної плати у березні п.р. спостерігалось у 22 регіонах країни, найсуттєвіше – у Харківській (на 41,2 млн.грн.), Миколаївській (на 10,9 млн.грн.) та Львівській (на 10,3 млн.грн.) областях.

Збільшення загальної суми невиключеної заробітної плати відбулося переважно за рахунок економічно активних підприємств, про що свідчать дані, наведені в таблиці.

	Сума невиключеної заробітної плати на 1 квітня 2014р.			
	усього	у т.ч. на підприємствах		
		економічно активних	банкрутах	економічно неактивних
Млн.грн.	1125,7	725,9	352,9	46,9
У % до				
1 березня 2014р.	112,8	117,7	106,3	95,4
1 січня 2014р.	139,3	165,6	105,9	127,8
1 квітня 2013р.	104,4	121,6	83,3	81,0
Структура боргу	100,0	64,5	31,3	4,2

Упродовж березня п.р. заборгованість працівникам економічно активних підприємств зросла на 17,7%, або на 109,2 млн.грн., і на 1 квітня становила 725,9 млн.грн.

Серед видів економічної діяльності найвагомніше збільшення суми невиключеної заробітної плати спостерігалось на підприємствах з виробництва автотранспортних засобів, причепів і напівпричепів та інших транспортних засобів (на 27,6 млн.грн.), у транспорті, складському господарстві, поштовій та кур'єрській діяльності (на 25,0 млн.грн.), у сфері професійної, наукової та технічної діяльності (на 17,6 млн.грн.).

У регіональному розрізі збільшення суми боргу економічно активних підприємств спостерігалось у 21 регіоні, де темпи росту складали від 8,2%

у Хмельницькій області до 146% у Вінницькій. У решті регіонів зафіксоване зменшення боргу – від 0,3% у Волинській області до 9,8% в Дніпропетровській.

Дані щодо заборгованості працівникам економічно активних підприємств за регіонами наведено в таблиці.

	Сума не виплаченої заробітної плати працівникам економічно активних підприємств на 1 квітня 2014р.				Струк- тура боргу, %
	усього, млн.грн.	у % до			
		1 березня 2014р.	1 січня 2014р.	загальної суми заборгованості по регіону	
Україна	725,9	117,7	165,6	64,5	100,0
Автономна					
Республіка Крим	40,8	132,8	183,5	59,5	5,6
Вінницька	7,0	246,0	333,0	47,5	1,0
Волинська	6,6	99,7	305,9	60,8	0,9
Дніпропетровська	50,3	90,2	2604,4	81,5	6,9
Донецька	55,6	98,2	120,2	50,9	7,7
Житомирська	3,8	119,7	158,2	38,2	0,5
Закарпатська	3,5	93,7	120,9	66,3	0,5
Запорізька	19,3	134,6	226,1	34,4	2,7
Івано-Франківська	9,0	132,9	266,1	61,9	1,2
Київська	146,7	99,4	99,5	99,3	20,2
Кіровоградська	13,0	113,3	176,7	34,9	1,8
Луганська	33,5	129,1	127,0	58,8	4,6
Львівська	42,6	135,1	125,3	76,7	5,9
Миколаївська	35,1	92,8	130,1	50,5	4,8
Одеська	7,5	143,9	97,7	64,5	1,0
Полтавська	17,0	208,6	397,9	59,1	2,3
Рівненська	10,0	126,5	1167,8	96,7	1,4
Сумська	13,0	120,2	198,4	21,5	1,8
Тернопільська	11,9	125,1	262,6	91,2	1,6
Харківська	88,1	186,2	286,6	66,7	12,1
Херсонська	16,3	124,3	253,7	77,9	2,3
Хмельницька	9,5	108,2	264,8	60,9	1,3
Черкаська	12,4	146,9	305,4	64,6	1,7
Чернівецька	3,6	160,3	3522,5	97,2	0,5
Чернігівська	13,0	115,4	139,3	63,9	1,8
м.Київ	49,1	115,4	211,9	79,6	6,8
м.Севастополь	7,7	118,7	260,0	74,8	1,1

Упродовж березня 2014р. кількість працівників, які вчасно не отримали заробітну плату, збільшилася на 8,3% і на 1 квітня становила 138,5 тис. осіб, або 1,4% від середньооблікової кількості штатних праців-

ників, зайнятих в економіці. Кожному із зазначених працівників не виплачено в середньому 5241 грн., що в 1,5 раза більше від середньої заробітної плати за березень.

Серед регіонів найбільша питома вага працівників, яким не виплачено заробітну плату, зафіксована у Автономній Республіці Крим (3,3% від середньооблікової кількості штатних працівників регіону), Харківській (3,1%), Херсонській (2,4%) областях та м.Севастополі (2,8%). Найменшою частка таких працівників була в Одеській (0,3%) області.

Заборгованість із виплати заробітної плати з бюджетів усіх рівнів у березні збільшилася на 22,2% і на 1 квітня 2014р. становила 0,1 млн.грн., що дорівнює 0,01% від обсягу боргу економічно активних підприємств. Суму боргу утворено переважно за рахунок коштів державного бюджету.

Сума заробітної плати, не виплаченої працівникам підприємств-банкрутів, упродовж березня п.р. збільшилася на 6,3% і на 1 квітня п.р. становила 352,9 млн.грн. У Кіровоградській, Запорізькій та Сумській областях частка боргу цих підприємств перевищувала 65% від загальної суми заборгованості регіону.

Сума заборгованості на економічно неактивних підприємствах на початок квітня п.р. становила 46,9 млн.грн. Якщо в цілому по країні на цю категорію підприємств припадає 4,2% від загальної суми боргу, то ситуація в регіонах значно різниться. Найбільше заборгували своїм працівникам економічно неактивні підприємства Житомирської області (20,0% від загальної суми боргу в регіоні), Луганської (13,7%), Донецької (12,2%) та Вінницької (12,0%). Здебільшого це підприємства промисловості та будівництва, на які припадає більше двох третин загальної суми боргу цієї категорії підприємств.

У березні 2014р. субсидії для відшкодування витрат на оплату житлово-комунальних послуг отримували 6,9% сімей країни. Серед регіонів найбільша питома вага сімей, які отримували субсидії, у Сумській та Донецькій областях (16,9 та 10,7% відповідно), а найменша – у м.Севастополі, Одеській та Чернівецькій областях (1,9 – 2,2%).

У січні–березні 2014р. **субсидії для відшкодування витрат на оплату житлово-комунальних послуг призначено** 182,2 тис. сімей, що становило 92,4% від загальної кількості сімей, які звернулися за субсидіями, з них у міських поселеннях – 137,4 тис. сімей, у сільській місцевості – 44,8 тис. сімей.

Загальна сума призначених субсидій у січні–березні 2014р. становила 26,1 млн.грн., з неї у міських поселеннях – 23,6 млн.грн., у сільській місцевості – 2,5 млн.грн.

Середній розмір призначеної субсидії на одну сім'ю в березні 2014р. становив 88,4 грн.

Сума нарахованих субсидій для відшкодування витрат на житлово-комунальні послуги у січні–березні 2014р. становила 772,6 млн.грн. Перераховано організаціям, що надають сім'ям житлово-комунальні послуги,

включаючи погашення заборгованості попередніх періодів, 782,5 млн.грн. (101,3%).

Крім того, 57,0 тис. сімей (64,7% із числа тих, які звернулися) було призначено **субсидії готівкою на відшкодування витрат для придбання скрапленого газу, твердого та рідкого пічного побутового палива**, з них у міських поселеннях – 18,9 тис. сімей, у сільській місцевості – 38,1 тис. сімей.

За січень–березень 2014р. загальна сума субсидій готівкою, призначених сім'ям на відшкодування витрат для придбання скрапленого газу, твердого та рідкого пічного побутового палива, становила 50,3 млн.грн., з неї у міських поселеннях – 18,4 млн.грн., у сільській місцевості – 31,9 млн.грн.

Середній розмір призначеної у березні 2014р. субсидії цього виду на одну сім'ю становив 864,1 грн.

У січні–березні 2014р. загальна сума субсидій готівкою, отриманих сім'ями для відшкодування витрат на придбання скрапленого газу, твердого та рідкого пічного побутового палива, становила 13,4 млн.грн.

У січні–березні 2014р. **населенням країни сплачено за житлово-комунальні послуги**, включаючи погашення боргів попередніх періодів, 12,5 млрд.грн. (91,4% нарахованих за цей період сум).

Заборгованість населення з оплати житлово-комунальних послуг зменшилась у березні 2014р. порівняно з лютим на 3,0% і на кінець березня становила 13613,5 млн.грн., середній термін заборгованості населення за всі послуги склав 3,0 місяця.

У березні 2014р. мали борг за 3 місяці та більше: за централізоване опалення та гаряче водопостачання – 30,8% власників особових рахунків, утримання будинків і споруд та прибудинкових територій – 20,6%, вивезення побутових відходів – 20,3%, централізоване водопостачання та водовідведення – 18,3%, газопостачання – 18,0%.

РИНОК ПРАЦІ¹

Кількість зареєстрованих безробітних зменшилася за місяць на 3,6% і на кінець квітня 2014р. становила 474,7 тис. осіб. Допомогу по безробіттю отримували 79,2% осіб, які мали статус безробітного.

Із загальної кількості безробітних більше половини становили жінки.

Структура зареєстрованих безробітних за окремими соціальними групами наведена в таблиці.

	(на кінець місяця)			
	Кількість зареєстрованих безробітних			
	квітень 2014р., тис. осіб	у % до		
		березня 2014р.	грудня 2013р.	квітня 2013р.
Безробітні – всього	474,7	96,4	101,2	92,2
з них				
жінки	255,8	99,3	104,5	91,3
молодь у віці до 35 років	201,8	96,4	101,7	93,5
особи, які проживають у сільській місцевості	181,3	88,5	90,5	88,9
особи, які мають додаткові гарантії у сприянні праце- влаштуванню	147,0	99,1	104,8	83,4 ²

Рівень зареєстрованого безробіття в цілому по країні порівняно з березнем не змінився і на кінець квітня 2014р. становив 1,8% населення працездатного віку, у сільській місцевості він зменшився на 0,3 в.п. і становив 2,3%, у міських поселеннях – зріс на 0,1 в.п. і становив 1,6% населення працездатного віку.

Зменшення обсягів зареєстрованого безробіття у квітні 2014р. порівняно з попереднім місяцем спостерігалось у більшості регіонів країни.

	Кількість зареєстрованих безробітних, на кінець місяця			
	квітень 2014р., тис. осіб	у % до		
		березня 2014р.	квітня 2013р.	населення праце- здатного віку
Україна	474,7	96,4	92,2	1,8
Вінницька	26,4	88,9	90,2	2,7
Волинська	12,1	102,2	89,4	1,9
Дніпропетровська	31,7	96,6	92,9	1,5
Донецька	37,9	104,5	110,1	1,4

¹ За даними державної служби зайнятості без урахування тимчасово окупованої території Автономної Республіки Крим і м.Севастополя.

² Дані за квітень 2013р. уточнені державною службою зайнятості.

Продовження

	Кількість зареєстрованих безробітних, на кінець місяця			
	квітень 2014р., тис. осіб	у % до		
		березня 2014р.	квітня 2013р.	населення праце- здатного віку
Житомирська	19,5	102,0	87,0	2,6
Закарпатська	9,9	101,6	67,5	1,3
Запорізька	22,9	93,8	95,5	2,1
Івано-Франківська	16,3	102,0	93,0	1,9
Київська	17,0	98,1	94,0	1,6
Кіровоградська	16,7	88,2	95,2	2,8
Луганська	21,4	97,9	104,5	1,5
Львівська	24,6	100,3	85,0	1,6
Миколаївська	17,3	92,8	92,5	2,4
Одеська	12,4	85,3	73,8	0,8
Полтавська	22,5	88,3	88,9	2,5
Рівненська	17,7	99,8	91,9	2,5
Сумська	16,6	99,3	95,1	2,4
Тернопільська	17,2	96,3	93,8	2,6
Харківська	26,2	98,4	90,9	1,5
Херсонська	12,8	93,8	98,1	1,9
Хмельницька	17,5	90,3	93,9	2,2
Черкаська	22,1	92,2	87,2	2,9
Чернівецька	10,1	98,9	87,8	1,8
Чернігівська	14,6	98,6	86,4	2,3
м.Київ	11,3	110,5	113,0	0,6

Кількість вільних робочих місць (вакантних посад), заявлених роботодавцями до державної служби зайнятості, у квітні 2014р. порівняно з березнем зменшилася на 12,4 тис., або на 19,8%, і на кінець місяця становила 50,1 тис.

За професійними групами найбільший попит на робочу силу на кінець квітня 2014р. спостерігався на кваліфікованих робітників з інструментом (18,7% від загальної кількості заявлених вакансій) і робітників з обслуговування, експлуатації та контролювання за роботою технологічного устаткування, складання устаткування та машин (17,7%), а найменший – на кваліфікованих робітників сільського та лісового господарств, риборозведення та рибальства (3,1%) і технічних службовців (3,5%). Порівняно з березнем 2014р. зменшення цього показника відбулося в усіх професійних групах, а серед найбільш поширених – у робітників з обслуговування, експлуатації та контролювання за роботою технологічного устаткування, складання устаткування та машин (на 39,4%), кваліфікованих робітників з інструментом (на 13,1%).

Навантаження зареєстрованих безробітних на 10 вільних робочих місць (вакантних посад) у цілому по країні збільшилось із 79 осіб на кінець березня до 95 осіб на кінець квітня п.р. Зазначений показник порівняно з відповідним періодом минулого року зріс серед більшості професійних груп, за виключенням технічних службовців і кваліфікованих робітників сільського та лісового господарств, риборозведення та рибальства, де він зменшився (на 49 осіб та 2 особи відповідно).

Інформація щодо попиту на робочу силу та її пропозиції за професійними групами наведена в таблиці.

	(на кінець квітня)					
	Кількість зареєстрованих безробітних, тис. осіб		Потреба роботодавців у працівниках для заміщення вільних робочих місць (вакантних посад), тис. осіб		Навантаження зареєстрованих безробітних на 10 вільних робочих місць (вакантних посад), осіб	
	2014р.	2013р.	2014р.	2013р.	2014р.	2013р.
Усього	474,7	515,1	50,1	63,0	95	82
Законодавці, вищі державні службовці, керівники, менеджери (управителі)	53,0	55,4	3,6	4,9	147	113
Професіонали	39,5	42,2	6,3	8,6	63	49
Фахівці	46,7	50,0	4,9	6,3	96	80
Технічні службовці	25,8	28,8	1,7	1,5	147	196
Працівники сфери торгівлі та послуг	71,8	76,1	6,0	6,9	120	110
Кваліфіковані робітники сільського та лісового господарств, риборозведення та рибальства	18,9	17,3	1,5	1,4	122	124
Кваліфіковані робітники з інструментом	59,0	64,4	9,4	11,6	63	55
Робітники з обслуговування, експлуатації та контролювання за роботою технологічного устаткування, складання устаткування та машин	86,7	93,1	8,9	12,1	98	77
Найпростіші професії ¹	73,3	87,8	7,8	9,7	93	90

¹ Включаючи осіб без професії.

Збільшення навантаження зареєстрованих безробітних на 10 вільних робочих місць (вакантних посад) порівняно з відповідним періодом 2013р. спостерігалось у 19 регіонах.

Значення цього показника на кінець квітня п.р. коливалося від 16 осіб у м.Києві до 442 осіб у Івано-Франківській області.

	(на кінець квітня)					
	Кількість зареєстрованих безробітних, тис. осіб		Потреба роботодавців у працівниках для заміщення вільних робочих місць (вакантних посад), тис. осіб		Навантаження зареєстрованих безробітних на 10 вільних робочих місць (вакантних посад), осіб	
	2014р.	2013р.	2014р.	2013р.	2014р.	2013р.
Україна	474,7	515,1	50,1	63,0	95	82
Вінницька	26,4	29,3	1,6	2,1	163	141
Волинська	12,1	13,5	0,8	0,8	152	163
Дніпропетровська	31,7	34,1	7,7	8,0	41	43
Донецька	37,9	34,5	2,3	3,4	163	102
Житомирська	19,5	22,5	1,8	2,5	106	90
Закарпатська	9,9	14,6	0,9	1,5	107	95
Запорізька	22,9	24,0	1,1	1,3	215	182
Івано-Франківська	16,3	17,5	0,4	0,6	442	295
Київська	17,0	18,1	2,4	2,7	71	67
Кіровоградська	16,7	17,5	1,3	1,6	128	109
Луганська	21,4	20,5	2,0	2,3	105	91
Львівська	24,6	28,9	1,6	3,1	152	94
Миколаївська	17,3	18,7	1,5	1,7	119	111
Одеська	12,4	16,8	2,7	3,6	45	47
Полтавська	22,5	25,3	2,4	3,2	93	78
Рівненська	17,7	19,3	1,4	1,4	129	140
Сумська	16,6	17,5	0,9	1,2	180	142
Тернопільська	17,2	18,3	2,2	2,3	79	80
Харківська	26,2	28,8	2,6	3,9	99	74
Херсонська	12,8	13,1	2,0	2,4	65	54
Хмельницька	17,5	18,6	0,6	0,8	319	224
Черкаська	22,1	25,3	0,9	0,9	248	272
Чернівецька	10,1	11,5	0,7	1,0	138	113
Чернігівська	14,6	16,9	1,3	1,7	108	99
м.Київ	11,3	10,0	7,0	9,0	16	11

За сприяння державної служби зайнятості у квітні п.р. працевлаштовано 69,9 тис. осіб, що на 14,2% більше, ніж у березні п.р., і на 6,4% менше, ніж у відповідному періоді минулого року.

Серед зареєстрованих безробітних, що отримали роботу у квітні 2014р., понад третину становили жінки або молодь у віці до 35 років.

Частка працевлаштованих осіб порівняно з березнем п.р. збільшилася на 1,6 в.п. і у квітні п.р. становила 12,0% громадян, які мали статус зареєстрованого безробітного в цьому місяці (у квітні 2013р. – 11,8%).

Найвищий рівень зазначеного показника у квітні 2014р. спостерігався в Одеській області (21,9%), найменший – у м.Києві (5,1%).

Ситуацію в регіональному розрізі характеризують дані, наведені в таблиці.

	Кількість працевлаштованих			
	квітень 2014р., тис. осіб	у % до		
		березня 2014р.	квітня 2013р.	загальної кількості громадян, які мали статус безробітного впродовж місяця
Україна	69,9	114,2	93,6	12,0
Вінницька	5,5	135,8	91,2	16,5
Волинська	1,2	105,4	133,6	8,3
Дніпропетровська	5,2	116,5	101,7	13,3
Донецька	3,4	98,4	124,8	7,5
Житомирська	1,8	118,5	101,7	7,9
Закарпатська	1,2	158,8	108,3	9,6
Запорізька	4,1	107,4	82,2	14,0
Івано-Франківська	1,2	91,9	89,0	6,4
Київська	2,3	131,2	85,9	11,0
Кіровоградська	3,6	132,1	90,4	16,7
Луганська	3,0	101,6	90,2	11,3
Львівська	2,6	103,9	126,3	8,8
Миколаївська	2,8	101,7	97,4	12,9
Одеська	3,8	101,9	91,3	21,9
Полтавська	4,7	122,4	86,8	16,2
Рівненська	1,6	141,4	89,7	8,0
Сумська	2,0	92,3	57,6	9,9
Тернопільська	1,9	114,5	101,6	9,2
Харківська	4,8	90,2	101,4	14,7
Херсонська	2,1	127,4	99,1	13,3
Хмельницька	3,1	123,1	89,5	14,2
Черкаська	4,2	134,0	94,0	15,0
Чернівецька	1,1	148,8	88,3	9,2
Чернігівська	2,0	131,9	85,2	11,2
м.Київ	0,7	113,4	97,6	5,1

Середньооблікова кількість безробітних, які отримували допомогу по безробіттю у квітні 2014р., становила 408,4 тис. осіб. Середній розмір допомоги по безробіттю становив 1150 грн., що на 5,6% нижче законодавчо визначеного розміру мінімальної заробітної плати (1218 грн.).

ДЕМОГРАФІЧНА СИТУАЦІЯ¹

Чисельність наявного населення в Україні на 1 квітня 2014р. становила 45377,6 тис. осіб. Упродовж січня–березня 2014р. чисельність населення зменшилася на 48,7 тис. осіб, що в розрахунку на 1000 наявного населення становило 4,3 особи. Водночас у семи регіонах країни зафіксовано приріст населення: Автономна Республіка Крим, м.Київ, Севастополь (міськрада), Волинська, Рівненська, Закарпатська та Київська області (2,7–0,7 особи на 1000 наявного населення).

Зменшення чисельності населення країни відбулося за рахунок природного скорочення – 59,1 тис. осіб, водночас зафіксовано міграційний приріст населення – 10,4 тис. осіб.

Порівняно з січнем–березнем 2013р. обсяг природного скорочення збільшився на 5,9 тис. осіб, або з 4,7 до 5,2 особи в розрахунку на 1000 наявного населення. Природне скорочення спостерігалось у 24 регіонах країни, і тільки в Закарпатській, Рівненській областях та м.Києві зареєстровано природний приріст населення (1,6–0,4 особи на 1000 наявного населення).

Залишається суттєвим перевищення кількості померлих над кількістю живонароджених: на 100 померлих – 67 народжених.

	Усього, тис.		Січень–березень 2014р. у % до січня–березня 2013р.	На 1000 осіб ²	
	січень– березень 2014р.	січень– березень 2013р.		січень– березень 2014р.	січень– березень 2013р.
Кількість народжених живими	120,4	118,7	101,5	10,8	10,6
крім того, кількість мертвонароджених	718 ³	738 ³	97,3	5,9 ⁴	6,2 ⁴
Кількість померлих	179,5	171,9	104,5	16,0	15,3
у т.ч. дітей у віці до 1 року	968 ³	958 ³	101,0	7,7 ⁵	7,4 ⁵
Природне скорочення населення	59,1	53,2	111,2	5,2	4,7

¹ З урахуванням Автономної Республіки Крим і м.Севастополя.

² Тут і далі по розділу показники наводяться в розрахунку за рік, розраховано на наявне населення.

³ Осіб (одиниць).

⁴ На 1000 народжених живими та мертвими.

⁵ На 1000 живонароджених.

Рівень народжуваності збільшився з 10,6 особи на 1000 наявного населення у січні–березні 2013р. до 10,8 у січні–березні 2014р.

Серед регіонів України спостерігалася значна диференціація рівня народжуваності: від 8,6 народжених на 1000 наявного населення у Сумській області до 14,1 у Рівненській, про що свідчать дані, наведені в таблиці.

Кількість народжених на 1000 осіб ¹ , ‰	Регіони з відповідними показниками народжуваності
10,8	Україна
До 9,8	Сумська, Чернігівська, Луганська, Донецька, Полтавська, Черкаська
9,8–10,7	Харківська, Запорізька, Тернопільська, Вінницька, Дніпропетровська, Хмельницька
10,8–11,7	Кіровоградська, Херсонська, Автономна Республіка Крим, Миколаївська, Севастополь (міськрада), Львівська, м.Київ, Київська
11,8–12,7	Івано-Франківська, Чернівецька, Житомирська, Одеська
Понад 12,7	Закарпатська, Волинська, Рівненська

¹ Див. виноску 2 на стор. 94.

Рівень смертності збільшився з 15,3 померлих на 1000 наявного населення у січні–березні 2013р. до 16,0 – у січні–березні 2014р. Найвищий рівень смертності зафіксовано в Чернігівській області (20,4‰), найнижчий – у м.Києві (10,7‰).

Кількість померлих на 1000 осіб ¹ , ‰	Регіони з відповідними показниками смертності
16,0	Україна
До 15,1	м.Київ, Закарпатська, Рівненська, Львівська, Чернівецька, Волинська, Івано-Франківська, Севастополь (міськрада)
15,1–16,0	Тернопільська, Автономна Республіка Крим, Харківська, Одеська
16,1–17,0	Херсонська, Київська, Запорізька, Хмельницька, Дніпропетровська, Миколаївська
17,1–18,0	Вінницька, Черкаська, Луганська, Донецька
Понад 18,0	Житомирська, Полтавська, Сумська, Кіровоградська, Чернігівська

¹ Див. виноску 2 на стор. 94.

У віці до 1 року померло 968 дітей. Рівень смертності дітей у віці до 1 року збільшився з 7,4 до 7,7 померлих на 1000 живонароджених.

Основними причинами смерті дітей у віці до 1 року були: окремі стани, що виникають у перинатальному періоді; природжені вади розвитку.

ку, деформації та хромосомні аномалії; зовнішні причини смерті; хвороби органів дихання; хвороби нервової системи; деякі інфекційні та паразитарні хвороби, що ілюструє наведена нижче діаграма. Залишається значною частка немовлят, причина смерті яких медичними працівниками не була встановлена, – 4,0%.

**Структура причин смерті дітей у віці до 1 року
в січні–березні 2014 року**
(у % до загальної кількості)



Серед причин смерті населення України в січні–березні 2014р., як і в січні–березні 2013р., перше місце посідали хвороби системи кровообігу, друге – новоутворення, третє – зовнішні причини смерті.

	Осіб		У % до підсумку		На 100 тис. осіб ¹	
	січень–березень 2014р.	січень–березень 2013р.	січень–березень 2014р.	січень–березень 2013р.	січень–березень 2014р.	січень–березень 2013р.
Усього померлих	179506	171850	100,0	100,0	1603,4	1530,6
у т.ч. від						
хвороб системи кровообігу	123359	116632	68,7	67,9	1101,9	1038,8
новоутворень	22540	22716	12,6	13,2	201,3	202,3
зовнішніх причин смерті	9750	9288	5,4	5,4	87,1	82,7
із них від						
транспортних нещасних випадків	1139	938	0,6	0,5	10,2	8,4
випадкових утоплень та занурень у воду	303	198	0,2	0,1	2,7	1,8
випадкових отруєнь та дії алкоголю	1149	1323	0,6	0,8	10,3	11,8

	Продовження					
	Осіб		У % до підсумку		На 100 тис. осіб ¹	
	січень– березень 2014р.	січень– березень 2013р.	січень– березень 2014р.	січень– березень 2013р.	січень– березень 2014р.	січень– березень 2013р.
навмисних самоушкоджень наслідків нападу з метою вбивства чи нанесення ушкодження	1969	2003	1,1	1,2	17,6	17,8
хвороб органів травлення	723	574	0,4	0,3	6,5	5,1
хвороб органів дихання	7158	7051	4,0	4,1	63,9	62,8
	4608	4528	2,6	2,6	41,2	40,3

¹ Див. виноску 2 на стор. 94.

У січні–березні 2014р. в 16 регіонах країни зафіксовано міграційний приріст населення, в 11 регіонах – міграційне скорочення.

Інформація щодо міграційних потоків наведена в таблиці:

	Усього, тис.		Січень–березень 2014р. у % до січня–березня 2013р.	На 10000 осіб ¹	
	січень– березень 2014р.	січень– березень 2013р.		січень– березень 2014р.	січень– березень 2013р.
Усі потоки міграції					
число прибулих	122,5	129,6	94,5	109,4	115,4
число вибулих	112,1	116,5	96,2	100,1	103,8
міграційний приріст	10,4	13,1	79,5	9,3	11,6
Внутрішня міграція					
число прибулих	108,1	113,2	95,4	96,5	100,9
число вибулих	108,1	113,2	95,4	96,5	100,9
міграційний приріст	х	х	х	х	х
Зовнішня міграція					
число прибулих	14,4	16,4	87,9	12,9	14,5
число вибулих	4,0	3,3	121,3	3,6	2,9
міграційний приріст	10,4	13,1	79,5	9,3	11,6

¹ Див. виноску 2 на стор. 94.

Серед прибулих в Україну із-за кордону 25,8% зареєстрували місце проживання в Харківській області, 12,2% – у м.Києві, 9,2% – у Донецькій області.

Голова Держстату України

О.Г.Осауленко

З М І С Т

	Стор.
Короткі підсумки соціально-економічного становища України	3
Основні показники соціально-економічного розвитку України.....	5
Промисловість.....	7
Сільське господарство.....	34
Будівельна діяльність.....	41
Транспорт і зв'язок.....	49
Зовнішньоекономічна діяльність.....	53
Внутрішня торгівля.....	67
Ціни і тарифи.....	73
Доходи населення.....	80
Ринок праці.....	89
Демографічна ситуація.....	94

Вих. №13.3–27/ 90–14
22.05.2014